

แผนอัตรากำลัง ๓ ปี
(ปีงบประมาณ ๒๕๖๔ - ๒๕๖๖)
ฉบับปรับปรุง ครั้งที่ ๑



โดย
เทศบาลตำบลนาหวาด
อำเภอธาตุพนม จังหวัดนครพนม

คำนำ

ตามที่คณะกรรมการพนักงานเทศบาลจังหวัดนครพนม ได้มีประกาศเรื่อง หลักเกณฑ์และเงื่อนไขเกี่ยวกับการบริหารงานบุคคลของเทศบาล (แก้ไขเพิ่มเติม) พ.ศ. ๒๕๕๘ ลงวันที่ ๒๘ ธันวาคม ๒๕๕๘ ประกอบกับ มติ ก.ท.จังหวัดนครพนม ในการประชุมครั้งที่ ๑๒/๒๕๕๘ เมื่อวันที่ ๒๕ ธันวาคม ๒๕๕๘ ได้เห็นชอบการจัดตำแหน่งพนักงานเทศบาลเข้าสู่ประเภทตำแหน่งสายงานและระดับตำแหน่ง ตามบัญชีจัดตำแหน่งข้าราชการหรือพนักงานส่วนท้องถิ่นเข้าสู่ประเภทตำแหน่งสายงานและระดับตำแหน่งของเทศบาล ตำบลนาหวาด โดยมีผลตั้งแต่วันที่ ๑ มกราคม ๒๕๕๙ เป็นต้นไปนั้น

เทศบาลตำบลนาหวาด จึงได้ดำเนินการปรับปรุงแผนอัตรากำลัง ๓ ปี (รอบปีงบประมาณ ๒๕๖๔ - ๒๕๖๖) ฉบับปรับปรุง ครั้งที่ ๑ โดยได้ดำเนินการจัดทำแผนตามขั้นตอนอย่างถูกต้องจนแล้วเสร็จ ซึ่งมีโครงสร้างการแบ่งงานและระบบงาน การกำหนดตำแหน่ง การจัดอัตรากำลัง และการกำหนดโครงสร้างให้มีความเหมาะสมกับอำนาจหน้าที่ของเทศบาล โดยมีการดำเนินการให้เป็นไปตามพระราชบัญญัติเทศบาล พ.ศ. ๒๔๙๖ แก้ไขเพิ่มเติมถึง (ฉบับที่ ๑๓) พ.ศ. ๒๕๕๒ พระราชบัญญัติกำหนดแผนและขั้นตอนการกระจายอำนาจให้องค์กรปกครองส่วนท้องถิ่น พ.ศ. ๒๕๔๒ เพื่อให้คณะกรรมการพนักงานเทศบาลจังหวัด (ก.ท.จ.) สามารถตรวจสอบการกำหนดตำแหน่งและการใช้ตำแหน่งของพนักงานเทศบาลได้อย่างเหมาะสม เพื่อใช้เป็นแนวทางในการดำเนินการวางแผนการใช้อัตรากำลังและการพัฒนาบุคลากรของเทศบาลตำบลนาหวาด อีกทั้งยังใช้ประกอบการจัดสรรงบประมาณและการบรรจุแต่งตั้งพนักงานเทศบาล เพื่อให้การบริหารงานของเทศบาลตำบลนาหวาด เกิดประโยชน์ต่อประชาชนเกิดผลสัมฤทธิ์ตามภารกิจของอำนาจหน้าที่อย่างมีประสิทธิภาพ มีความคุ้มค่า สามารถลดขั้นตอนการปฏิบัติงาน ลดภารกิจและยุบเลิกหน่วยงานที่ไม่จำเป็นเพื่อนำไปสู่การปฏิบัติงานที่สามารถตอบสนองความต้องการของประชาชนได้เป็นอย่างดีต่อไป

เทศบาลตำบลนาหวาด
มิถุนายน ๒๕๖๔

สารบัญ

เรื่อง	หน้า
๑. หลักการและเหตุผล	๑
๒. วัตถุประสงค์	๔
๓. ขอบเขตและแนวทางในการจัดทำแผนอัตรากำลัง ๓ ปี	๑๓
๔. สภาพปัญหาความต้องการของประชาชนในเขตเทศบาล	๑๓
๕. ภารกิจอำนาจหน้าที่ของเทศบาล	๑๙
๖. ภารกิจหลักและภารกิจรอง	๒๒
๗. สรุปปัญหาและแนวทางในการบริหารงานบุคคล	๒๓
๘. โครงสร้างการกำหนดส่วนราชการ	๒๗
๙. ภาระค่าใช้จ่ายเกี่ยวกับเงินเดือนและประโยชน์ตอบแทนอื่น	๓๑
๑๐. แผนภูมิโครงสร้างการแบ่งส่วนราชการตามแผนอัตรากำลัง ๓ ปี	๓๓
๑๑. บัญชีแสดงจัดคนลงสู่ตำแหน่งและการกำหนดเลขที่ที่ตำแหน่งในส่วนราชการ	๓๗
๑๒. แนวทางการพัฒนาพนักงานเทศบาล	๔๐
๑๓. ประกาศคุณธรรมจริยธรรมของพนักงานเทศบาล	๕๐

แผนอัตรากำลัง ๓ ปี
(รอบปีงบประมาณ ๒๕๖๔ - ๒๕๖๖) ฉบับปรับปรุง ครั้งที่ ๑
เทศบาลตำบลนาหวาด อำเภอธาตุพนม จังหวัดนครพนม

.....

๑. หลักการและเหตุผล

การบริหารจัดการภาครัฐแนวใหม่ (New Public Management) เป็นมิติหนึ่งที่หลายๆ คนให้ความสนใจเป็นอย่างมาก ซึ่งหัวใจสำคัญคือ การกระจายอำนาจการบริหารไปยังผู้บริหาร หรือที่เราเรียกว่า “Let the manager manages”

การบริหารงานบุคคลก็เป็นส่วนหนึ่งของผู้บริหารควรทราบ ซึ่งเทคนิคและวิธีการในการบริหารงานบุคคลใหม่ ๆ มักมีออกมาให้เห็นเสมอโดยคำนึงถึงประโยชน์สูงสุดที่องค์กรควรจะได้รับ การวางแผนกำลังคนเป็นเทคนิคหนึ่งที่ต้องได้รับการบริหาร/การจัดการภาครัฐแนวใหม่ได้เป็นอย่างดี เนื่องจากจะช่วยลดค่าใช้จ่ายด้านบุคคลและยังเป็นการสร้างความชัดเจนให้กับการวางแผนการปฏิบัติงาน ไม่ว่าจะเป็นในระยะสั้นหรือระยะยาวได้เป็นอย่างดีด้วย แนวคิดที่จะทำให้องค์กรมีความมั่นคงในด้านกำลังคน (Manpower/workforce Stability) นั้นมีอยู่สองประการ ได้แก่

๑. ความพยายามเตรียมความพร้อมในด้านกำลังคนที่มีประสิทธิภาพ เพื่อเตรียมความพร้อมในการปฏิบัติงานที่มีความยากและท้าทาย โดยอาจจะมีการวางระบบจูงใจที่อาจจะทำให้คนที่มีความรู้ความสามารถในการปฏิบัติงานที่หลากหลายอยู่กับองค์กร และสามารถรองรับความต้องการของผู้บริหารในการใช้งานคนกลุ่มนี้ได้ตลอดเวลา

๒. การเตรียมความพร้อมในการป้องกันการขาดกำลังคนหรือการสูญเสียกำลังคนในองค์กร เนื่องจากจะทำให้องค์กรขาดความมั่นคงในด้านกำลังคน ซึ่งในประการนี้นั้น องค์กรจะทราบดีว่าในแต่ละสายอาชีพจะมีรอบการเปลี่ยนผ่านหรือการหมุนเวียนการเข้าออกของคนในสายอาชีพนั้น ซึ่งเรียกว่าจักรชีวิตอาชีพ (Career life cycle) เมื่อไร จำนวนเท่าใด และตลาดแรงงานใดที่จะหาคนในสายอาชีพนั้นได้ดีที่สุด สำหรับการวางแผนกำลังคนนั้นปัจจัยต่างๆ ที่อาจคำนึงถึงได้แก่

๒.๑ ปัจจัยด้านการจ้างพนักงานในองค์กร โดยส่วนใหญ่จำนวนพนักงานนั้นจะถูกเก็บไว้ในฐานข้อมูลขององค์กรอยู่แล้ว การทราบจำนวนพนักงานทั้งหมดหรือการ Update ข้อมูลนั้นจะทำให้ผู้บริหารสามารถกำหนดสัดส่วนกำลังคนโดยอาจใช้สูตรต่าง ๆ ในการแทนค่าในแต่ละแผนกได้ อีกทั้งยังรู้จำนวนกำลังคนในแต่ละแผนกว่ามีมากหรือน้อยรวมทั้งมีแนวโน้มจะขาดกำลังคนหรือไม่

๒.๒ ปัจจัยด้านอายุของพนักงานในองค์กร การทราบอายุส่วนใหญ่ของพนักงานในแต่ละฝ่ายจะทำให้ผู้บริหารทราบว่าจะมีพนักงานจำนวนเท่าไรที่จะเกษียณอายุหรือคิดจะลาออก โดยเฉพาะหากมีข้อมูลมาในอดีตว่าสายงานไหนมีการออกจางานของพนักงานในช่วงอายุเท่าใด จะทำให้ผู้บริหารสามารถประเมินได้ว่าจะขาดกำลังคนเท่าไร และจะต้องเตรียมหากำลังคนเพื่อมาทดแทนเมื่อใดและจำนวนเท่าไรและตลาดแรงงานไหน

๒.๓ ปัจจัยด้านสายงานที่มีความขาดแคลน การที่ผู้บริหารทราบว่า จะหากำลังคนในสายงานที่มีความขาดแคลนได้จากที่ใดและตลาดแรงงานแหล่งใดมีคนที่ต้องการมากที่สุด จะทำให้องค์กรมีความได้เปรียบเป็นอย่างมากเนื่องจากจะสามารถหาพบคนที่ต้องการได้ก่อนเวลาที่มีความขาดแคลน

๒.๔ ปัจจัยด้านจำนวนพนักงานโดยรวมที่ลาออกจากองค์กรในแต่ละปี การที่ผู้บริหารทราบโดยเฉลี่ยแล้วองค์กรจะขาดกำลังคนเท่าไรในแต่ละปีนั้นจะทำให้ผู้บริหารสามารถที่จะประเมินงบประมาณล่วงหน้าได้ว่าจะต้องใช้งบประมาณจำนวนเท่าใดในการจ้างคนที่องค์กรมีความต้องการเพิ่มขึ้น

๒.๕ ปัจจัยด้านการสูญเสียกำลังคนโดยเฉลี่ยในแต่ละปี ปัจจัยนี้ถือเป็นข้อที่สำคัญปัจจัยหนึ่งเนื่องจากจะทำให้ผู้บริหารทราบคร่าว ๆ ได้ว่าในแต่ละปีฝ่ายไหนที่มีความจำเป็นจะต้องเตรียมกำลังคนเป็นอันดับแรกและฝ่ายไหนที่ต้องมีการเตรียมกำลังคนเป็นฝ่ายสุดท้าย ทั้งนี้จะทำให้ผู้บริหารสามารถกำหนดแผนการขาดแคลนกำลังคน รวมถึงการหาตลาดที่สามารถหากำลังคนประเภทนั้นมาทดแทนได้ล่วงหน้า

สำหรับการวางแผนกำลังคนเป็นกระบวนการในการพยากรณ์จำนวนคน การพัฒนาคนในองค์กร การใช้คนและการควบคุมคน โดยที่องค์กรจะต้องมั่นใจว่าองค์กรมีปริมาณคน มีคนที่มีคุณสมบัติคุณภาพและคุณลักษณะตามที่ต้องการในหน่วยงานต่าง ๆ อย่างถูกต้องเหมาะสมและในเวลาที่ต้องการ รวมทั้งต้องมีวิธีการใช้คนเหล่านั้นให้มีประสิทธิภาพสูงสุดต่อองค์กร ซึ่งตามแนวคิดของ Patten ได้ให้ความหมายของการวางแผนกำลังคนไว้ ๔ ประการ ดังนี้

๑. การวางแผนกำลังคน คือการวางแผนการทดแทน การวิเคราะห์การออกจากงานของกำลังคน การกำหนดวิธีการที่จะใช้ในการวางแผนอาชีพสำหรับคนงาน การพัฒนาตัวแบบสำหรับการวางแผนคัดเลือกและการเลื่อนตำแหน่งคนงานและการวิเคราะห์ความสัมพันธ์ระหว่างนโยบายค่าจ้างกับการคัดเลือกคนเข้าทำงาน

๒. การวางแผนกำลังคน คือการวางแผนบุคคล (Personal Planning) มีขอบเขตครอบคลุมกิจกรรมทั้งหมดของหน่วยงาน ได้แก่ การเลือกสรร การบรรจุ การฝึกอบรม การศึกษา การบริหารเงินเดือนและค่าจ้าง ความปลอดภัย แรงงานสัมพันธ์ และอื่นๆ

๓. การวางแผนกำลังคน คือ นโยบายด้านกำลังคนและการจ้างงานเมื่อพิจารณาในแง่เศรษฐกิจตามกรอบนี้จะวัดในเชิงปริมาณและคุณภาพ การวางแผนตามความหมายนี้ จะมองในแง่โครงสร้างของประชากรและผลิตภัณฑ์มวลรวมประชาชาติและกิจกรรมต่าง ๆ ที่เกี่ยวกับการคาดการณ์ รวมทั้งการวิเคราะห์ผลกระทบต่อเนื่องที่จะเกิดจากการทดแทนแรงงานคนด้วยเครื่องจักร

๔. การวางแผนกำลังคนเป็นกระบวนการที่ทำให้องค์กรหนึ่งสามารถที่จะมีบุคคลและประเภทของบุคคลในปริมาณที่ถูกต้องเหมาะสม ในแหล่งที่ถูกต้อง ในเวลาที่เหมาะสมซึ่งก่อให้เกิดประโยชน์และประหยัดสูงสุดสำหรับความสำคัญของการวางแผนกำลังคน สามารถสรุปได้ดังนี้

๔.๑ การวางแผนกำลังคนทำให้องค์กรสามารถคาดการณ์สิ่งที่จะเกิดขึ้นล่วงหน้าในอนาคตจากการเปลี่ยนแปลงทางเศรษฐกิจและเทคโนโลยี

๔.๒ การวางแผนกำลังคนทำให้ทราบข้อมูลพื้นฐานเกี่ยวกับสมรรถนะของกำลังคนที่มีอยู่ในปัจจุบัน ทั้งนี้เพื่อปรับการใช้กำลังคนให้ยืดหยุ่นกับสภาพการณ์ที่เปลี่ยนแปลง

๔.๓ การวางแผนกำลังคนจะเป็นสิ่งเชื่อมโยงระหว่างการบริหารทรัพยากรมนุษย์เข้ากับกระบวนการวางแผนองค์กร

๔.๔ การวางแผนกำลังคนจะทำให้องค์กรทราบความสัมพันธ์ระหว่างผลผลิตที่พนักงานผลิตได้กับเกณฑ์ที่องค์กรตั้งไว้

๔.๕ การวางแผนกำลังคนจะทำให้องค์กรสามารถวางแผนความก้าวหน้าในอาชีพของบุคลากรในแต่ละอาชีพและในลำดับ

๔.๖ การวางแผนกำลังคนจะทำให้องค์กรสามารถที่จะจัดปริมาณ ประเภทและระดับทักษะของบุคคลให้เหมาะสมกับงานในระยะเวลาที่เหมาะสมเพื่อให้สามารถปฏิบัติกิจกรรมที่กำหนดให้ ซึ่งจะเป็นผลทำให้ทั้งองค์กรและบุคคลบรรลุวัตถุประสงค์ของตนโดยได้รับผลประโยชน์สูงสุดในระยะยาว

๔.๗ การวางแผนกำลังคนจะทำให้องค์กรพยากรณ์เกี่ยวกับเงื่อนไขต่างๆ ในอนาคตเพื่อกำหนดวัตถุประสงค์และโครงการให้สอดคล้องกับเงื่อนไขดังกล่าว ตลอดจนการวางแผนเกณฑ์การประเมินผลการปฏิบัติงานให้สัมพันธ์กับเงื่อนไขต่างๆ

๔.๘ การวางแผนกำลังคนจะทำให้ผลตอบแทนจากการลงทุนในทรัพยากรมนุษย์ เกิดประโยชน์สูงสุด เพราะการลงทุนเพื่อพัฒนาคนต้องใช้ทรัพยากรบริหารจำนวนมากและต้องใช้เวลามาก

๕. ประกาศคณะกรรมการกลางพนักงานเทศบาล เรื่อง มาตรฐานทั่วไปเกี่ยวกับอัตรา ตำแหน่งและมาตรฐานของตำแหน่ง ลงวันที่ ๒๒ พฤศจิกายน ๒๕๔๔ ข้อ ๕ กำหนดให้คณะกรรมการ พนักงานเทศบาล (ก.ท.) กำหนดตำแหน่งพนักงานเทศบาลว่าจะมีตำแหน่งใด ระดับใด อยู่ในส่วนราชการใด จำนวนเท่าใด ให้คำนึงถึงภารกิจหน้าที่ความรับผิดชอบ ลักษณะงานที่ต้องปฏิบัติ ความยาก และคุณภาพ ของงาน ปริมาณ ตลอดจนภาระค่าใช้จ่ายของเทศบาลที่จะต้องจ่ายในด้านบุคคล โดยให้เทศบาลจัดทำแผน อัตรากำลังของพนักงานเทศบาล เพื่อใช้ในการกำหนดตำแหน่งโดยความเห็นชอบของคณะกรรมการพนักงาน เทศบาลจังหวัด (ก.ท.จ.) ทั้งนี้ ให้เป็นไปตามหลักเกณฑ์และวิธีการที่คณะกรรมการกลางพนักงานเทศบาล (ก.ท.) กำหนด

๖. ประกาศคณะกรรมการกลางข้าราชการหรือพนักงานส่วนท้องถิ่น (ก.กลาง) เรื่องมาตรฐาน ทั่วไปเกี่ยวกับพนักงานจ้าง ลงวันที่ ๑๒ พฤษภาคม ๒๕๔๗ โดยมาตรฐานทั่วไปเกี่ยวกับพนักงานจ้าง สำหรับองค์การปกครองส่วนท้องถิ่นดังกล่าว กำหนดเพื่อเป็นการปรับปรุงแนวทางการบริหารงานบุคคลของลูกจ้าง ให้เกิดความเหมาะสมและให้การปฏิบัติหน้าที่ราชการขององค์กรปกครองส่วนท้องถิ่นเกิดความคล่องตัว มีประสิทธิภาพประสิทธิผลและประโยชน์สูงสุดในการบริหารงานบุคคลขององค์กรปกครองส่วนท้องถิ่น โดยได้กำหนดให้คณะกรรมการข้าราชการหรือพนักงานส่วนท้องถิ่น นำมาตรฐานทั่วไปเกี่ยวกับพนักงานจ้าง มากำหนดเป็นประกาศหลักเกณฑ์และเงื่อนไขเกี่ยวกับพนักงานจ้าง พร้อมทั้งให้องค์กรปกครองส่วนท้องถิ่น ดำเนินการจัดทำแผนอัตรากำลัง ๓ ปี ตามประกาศคณะกรรมการข้าราชการหรือพนักงานส่วนท้องถิ่น เรื่อง มาตรฐานทั่วไปเกี่ยวกับพนักงานจ้าง (ฉบับที่ ๓) ลงวันที่ ๔ สิงหาคม ๒๕๕๗

๗. คณะกรรมการกลางข้าราชการหรือพนักงานส่วนท้องถิ่น (ก.ท.) ได้มีประกาศคณะกรรมการ กลางข้าราชการหรือพนักงานส่วนท้องถิ่น (ก.ท.) เรื่อง มาตรฐานทั่วไปเกี่ยวกับการจัดทำมาตรฐานกำหนด ตำแหน่งข้าราชการหรือพนักงานส่วนท้องถิ่น พ.ศ. ๒๕๕๘ และเรื่อง มาตรฐานทั่วไปเกี่ยวกับโครงสร้าง ส่วนราชการและระดับตำแหน่งขององค์กรปกครองส่วนท้องถิ่น พ.ศ. ๒๕๕๘ จึงต้องมีการปรับปรุงแผน อัตรากำลังในรายการต่างๆ ที่เกี่ยวข้อง

๘. ประกาศคณะกรรมการกลางข้าราชการหรือพนักงานส่วนท้องถิ่น (ก.ท.) เรื่อง มาตรฐานทั่วไป เกี่ยวกับอัตราตำแหน่ง กำหนดให้คณะกรรมการข้าราชการหรือพนักงานส่วนท้องถิ่น (ก.จังหวัด) กำหนดตำแหน่ง ข้าราชการหรือพนักงานส่วนท้องถิ่นว่าจะมีตำแหน่งใดระดับใด อยู่ในส่วนราชการใด จำนวนเท่าใด ให้คำนึงถึง ภาระหน้าที่ความรับผิดชอบ ลักษณะงานที่ต้องปฏิบัติ ความยาก ปริมาณและคุณภาพของงาน ตลอดจนทั้ง ภาระค่าใช้จ่ายขององค์กรปกครองส่วนท้องถิ่นที่จะต้องจ่ายในด้านบุคคล โดยให้องค์กรปกครองส่วนท้องถิ่น จัดทำแผนอัตรากำลังของข้าราชการหรือพนักงานส่วนท้องถิ่น เพื่อใช้ในการกำหนดตำแหน่งโดยความเห็นชอบ ของคณะกรรมการข้าราชการหรือพนักงานส่วนท้องถิ่น (ก.จังหวัด) ทั้งนี้ ให้เป็นไปตามหลักเกณฑ์ และวิธีการ ที่คณะกรรมการกลางข้าราชการหรือพนักงานส่วนท้องถิ่น(ก.กลาง) กำหนด

๙. คณะกรรมการกลางข้าราชการหรือพนักงานส่วนท้องถิ่น (ก.กลาง) ได้มีมติเห็นชอบประกาศ กำหนดการกำหนดตำแหน่งข้าราชการหรือพนักงานส่วนท้องถิ่น โดยกำหนดแนวทางให้องค์กรปกครอง ส่วนท้องถิ่น ได้จัดทำแผนอัตรากำลังขององค์กรปกครองส่วนท้องถิ่น เพื่อเป็นกรอบในการกำหนดตำแหน่งและ การใช้ตำแหน่งข้าราชการหรือพนักงานส่วนท้องถิ่น ลูกจ้างประจำและพนักงานจ้าง โดยให้เสนอให้คณะกรรมการ ข้าราชการหรือพนักงานส่วนท้องถิ่น (ก.จังหวัด) พิจารณาให้ความเห็นชอบ โดยได้กำหนดให้องค์กรปกครอง ส่วนท้องถิ่น ได้แต่งตั้งคณะกรรมการจัดทำแผนอัตรากำลัง วิเคราะห์อำนาจหน้าที่และภารกิจขององค์กร

ปกครองส่วนท้องถิ่น วิเคราะห์ความต้องการกำลังคน วิเคราะห์การวางแผนการใช้กำลังคน จัดทำกรอบอัตรากำลัง และกำหนดหลักเกณฑ์และเงื่อนไข ในการกำหนดตำแหน่งข้าราชการหรือพนักงานส่วนท้องถิ่น ตามแผนอัตรากำลัง ๓ ปี

๑๐. จากหลักการและเหตุผลดังกล่าว เทศบาลตำบลนาหนาด จึงได้ดำเนินการจัดทำแผนอัตรากำลัง ๓ ปี สำหรับปีงบประมาณ พ.ศ. ๒๕๖๔ - ๒๕๖๖ ฉบับปรับปรุง ครั้งที่ ๑ ขึ้น

๒. วัตถุประสงค์และประโยชน์ที่จะได้รับ

๒.๑ วัตถุประสงค์จากการจัดทำแผนอัตรากำลัง ๓ ปี

๑. เพื่อเป็นการปรับปรุงหน้าที่ความรับผิดชอบ เป็นการกำหนดหน้าที่ความรับผิดชอบของส่วนราชการให้ชัดเจนไม่ซ้ำซ้อนทั้งในหน่วยงานและระหว่างหน่วยงาน เพื่อให้รู้ว่าช่วงเวลาในช่วงเวลาหนึ่งหน่วยงานมีบทบาทหน้าที่อย่างไร

๒. เพื่อเป็นการปรับปรุงส่วนราชการและการจัดระบบงาน โดยพิจารณาว่าส่วนราชการเดิมเหมาะสมหรือไม่ มีปัญหาอุปสรรคอะไร ระบบงานถูกต้องเหมาะสมหรือควรปรับปรุงอะไรบ้าง

๓. เพื่อตรวจสอบการกำหนดตำแหน่งและการใช้คน (Post Audit) เป็นการตรวจสอบทั้งจำนวน ระดับและสายงาน เพื่อดูว่าการมอบหมายหน้าที่งานเป็นไปตามที่ ก.ท. กำหนดหรือไม่ มีการใช้คนไม่ตรงกับตำแหน่งที่ ก.ท. กำหนดบ้างไหม

๔. เพื่อเป็นการกำหนดกรอบอัตรากำลังพิจารณาว่าในระยะเวลาย่างหน้า (๓ ปี) เทศบาลตำบลนาหนาด มีโครงการหรือแผนงานเรื่องใด ต้องใช้คนเท่าไร ระดับใดบ้าง ให้สอดคล้องกับมาตรการจำกัดกำลังคนตามพระราชบัญญัติระเบียบบริหารงานบุคคลส่วนท้องถิ่น พ.ศ. ๒๕๔๒ หรือไม่

๕. เพื่อปรับปรุงหลักเกณฑ์และมาตรฐานการวิเคราะห์ตำแหน่ง โดยให้แต่ละส่วนราชการซึ่งเป็นผู้ที่มีความเข้าใจในหน้าที่การงานดี มีส่วนร่วมในการกำหนดหลักเกณฑ์จะช่วยให้กระบวนการกำหนดตำแหน่งมีประสิทธิภาพและได้มาตรฐานเหมาะสมกับส่วนราชการนั้นๆ

๖. เป็นการจัดทำรายละเอียดหน้าที่ความรับผิดชอบ (Job Description) เพื่อใช้เป็นหลักฐานว่าตำแหน่งใดมีหน้าที่การงานอะไรบ้าง ทำให้สะดวกในการพิจารณาวิเคราะห์ตำแหน่ง การตรวจสอบการกำหนดตำแหน่งและเป็นผู้มีมือในการมอบหมายงานด้วย

๗. เป็นการสร้างความก้าวหน้าในสายอาชีพต่าง ๆ เป็นการศึกษาว่าในแต่ละสายงานมีปัญหาอะไรจะแก้ปัญหาด้วยวิธีใดเพื่อให้ทุกสายงานมีทางก้าวหน้าได้ตามความเหมาะสม

๘. เพื่อสร้างและรักษาพนักงานไว้ในระบบราชการ มีการนำหลักเกณฑ์การกำหนดตำแหน่งโดยพิจารณาจากผลงาน สร้างความก้าวหน้าในสายงาน

- กำหนดขึ้นตามความจำเป็นอย่างยิงเพื่อประโยชน์ทางราชการ
- กำหนดหน้าที่ไว้อย่างแน่นอนเป็นรายตำแหน่ง
- มีระบบการเข้าสู่ตำแหน่ง ระบบการเลื่อนตำแหน่ง การยุบเลิกและถ่ายเท เป็นตำแหน่ง

ที่กำหนดเป็นการเฉพาะตัว ประเมินผลงานเป็นระยะ ๆ

- มีระบบการติดตามผลงาน หากไม่สามารถปฏิบัติได้ ต้องมีการโยกย้ายหรือยุบเลิกตำแหน่ง

๙. เพื่อเป็นการปรับปรุงหน่วยงานการเจ้าหน้าที่ เป็นสิ่งที่ต้องทำควบคู่กับการวางแผนอัตรากำลัง ซึ่งหน่วยงานการเจ้าหน้าที่จะต้องเป็นผู้รับช่วงงานและดูแลให้เป็นไปตามแผนอัตรากำลัง โดยต้อง

- ตรวจสอบระบบการบริหารงานบุคคลมีอะไรต้องทำบ้าง มีปัญหาอย่างไร และต้องปรับปรุง

อะไร

- ปรับปรุงระบบการบริหารงานบุคคลทั้งงานประจำและงานบริการ

- ต้องมีบุคลากรที่เข้มแข็ง มีความรู้ ความเข้าใจเรื่องการบริหารงานบุคคลเป็นอย่างดี

๑๐. เพื่อให้เทศบาลตำบลนาหนาด มีโครงสร้างการแบ่งงานและระบบงานที่เหมาะสมไม่ซ้ำซ้อน

๑๑. เพื่อให้เทศบาลตำบลนาหนาด มีการกำหนดตำแหน่ง การจัดอัตรากำลังโครงสร้าง

ให้เหมาะสมกับอำนาจหน้าที่ของเทศบาลตามพระราชบัญญัติเทศบาล พ.ศ. ๒๔๙๖ แก้ไขเพิ่มเติมถึง

(ฉบับที่ ๑๓) พ.ศ. ๒๕๕๒ พระราชบัญญัติกำหนดแผนและขั้นตอนการกระจายอำนาจแก่องค์กรปกครอง

ส่วนท้องถิ่น พ.ศ. ๒๕๕๒ และกฎหมายอื่นที่เกี่ยวข้อง

๑๒. เพื่อให้คณะกรรมการพนักงานเทศบาล (ก.ท.จ.) สามารถตรวจสอบการกำหนดตำแหน่ง และการใช้ตำแหน่งพนักงานเทศบาลว่าถูกต้องเหมาะสมหรือไม่

๑๓. เพื่อเป็นแนวทางในการดำเนินการวางแผน การใช้อัตรากำลังการพัฒนาบุคลากร ของเทศบาลตำบลนาหนาดให้เหมาะสม

๑๔. เพื่อให้เทศบาลตำบลนาหนาด สามารถวางแผนอัตรากำลัง ในการบรรจุแต่งตั้งข้าราชการ เพื่อให้การบริหารงานของเทศบาลตำบลนาหนาด เกิดประโยชน์ต่อประชาชน เกิดผลสัมฤทธิ์ต่อภารกิจตามอำนาจหน้าที่ที่มีประสิทธิภาพมีความคุ้มค่า สามารถลดขั้นตอนการปฏิบัติงาน และยุบเลิกหน่วยงานที่ไม่จำเป็น และการปฏิบัติราชการสามารถตอบสนองความต้องการของประชาชนได้เป็นอย่างดี

๑๕. เพื่อให้เทศบาลตำบลนาหนาด สามารถควบคุมภาระค่าใช้จ่ายด้านการบริหารงานบุคคล ให้เป็นไปตามที่กฎหมายกำหนด

๒.๒ ประโยชน์จากการจัดทำแผนอัตรากำลัง ๓ ปี

๑. ผู้บริหารและพนักงานเทศบาล ที่มีส่วนเกี่ยวข้องมีความเข้าใจชัดเจนถึงกรอบอัตรา กำลังคน ตำแหน่งและหน้าที่รับผิดชอบที่เหมาะสมตามปริมาณและคุณภาพที่ต้องการ

๒. เทศบาลตำบลนาหนาด มีอัตรากำลังที่เหมาะสม เพื่อเป็นเครื่องมือในการบริหาร สร้างขวัญกำลังใจ และเก็บรักษาคนดีและคนเก่งไว้ในหน่วยงาน

๓. การจัดทำแผนกำลัง ทำให้สามารถพยากรณ์สิ่งที่จะเกิดขึ้นในอนาคต และสามารถ เตรียมการรองรับกับเหตุการณ์ดังกล่าวไว้ล่วงหน้าได้

๔. การจัดทำแผนกำลัง ทำให้ทราบข้อมูลพื้นฐานทั้งด้าน จุดแข็ง จุดอ่อน โอกาส และ อุปสรรค ของทรัพยากรบุคคลที่มีอยู่ในปัจจุบัน และในอนาคต สามารถวางแผนล่วงหน้าเกี่ยวกับการใช้ทรัพยากร บุคคลให้สอดคล้องกับสภาวะแวดล้อมต่าง ๆ

๕. การจัดทำแผนกำลัง เป็นกิจกรรมเชื่อมโยงระหว่างการจัดการทรัพยากรบุคคล และ วางแผนให้สอดคล้องกับการดำเนินงานของกรมส่งเสริมการปกครองส่วนท้องถิ่น ให้เป็นไปอย่างมีประสิทธิภาพ นำไปสู่เป้าหมายในภาพรวมได้

๖. เป็นต้นแบบที่ดีให้กับหน่วยงานอื่นๆ ในภาคราชการในองค์กรปกครองส่วนท้องถิ่น

๓. กรอบแนวคิดขอบเขต ความสำคัญ และกระบวนการ ในการจัดทำแผนอัตรากำลัง ๓ ปี

๓.๑ กรอบแนวคิดเรื่องการวางแผนอัตรากำลัง

๓.๑.๑ กรอบแนวคิดเรื่องการวางแผนอัตรากำลัง

การกำหนดกรอบอัตรากำลังคนนั้นจะเป็นส่วนหนึ่งของการวางแผนกำลังคนในภาพรวมขององค์กร ซึ่งนักวิชาการในต่างประเทศ นักวิชาการไทย และองค์กรต่างๆ ได้ให้ความหมาย ดังนี้

- **The State Auditor's Office ของรัฐเท็กซัส ประเทศสหรัฐอเมริกา** ให้ความหมายของการวางแผนกำลังคน คือ “กระบวนการที่เป็นระบบในการระบุความต้องการทุนมนุษย์ เพื่อมาทำงานให้บรรลุเป้าหมายขององค์กร และดำเนินการพัฒนากลยุทธ์ต่างๆ เพื่อให้บรรลุความต้องการดังกล่าว” ดังนั้นในการกำหนดกรอบอัตรากำลังในความหมายนี้อาจหมายถึงกระบวนการกำหนดจำนวนและคุณภาพของทุนมนุษย์ที่องค์กรต้องการเพื่อให้สามารถทำงานได้ตามเป้าหมายขององค์กร

- **International Personnel Management Association (IPMA)** ให้ความหมายของการวางแผนกำลังคน คือ “การวางแผนกลยุทธ์ด้านกำลังคนให้สอดคล้องกับทิศทางธุรกิจขององค์กร โดยการวิเคราะห์สภาพกำลังคนขององค์กรที่มีอยู่ในปัจจุบัน เปรียบเทียบกับความต้องการกำลังคนในอนาคตว่ามีส่วนต่างของความต้องการอย่างไร เพื่อที่จะพัฒนาหรือวางแผนดำเนินการให้องค์กรบรรลุภารกิจ เป้าหมาย และวัตถุประสงค์ที่วางไว้” โดยการกำหนดกรอบอัตรากำลังในความหมายนี้อาจเป็นการหาความต้องการกำลังคนในอนาคตที่จะทำให้องค์กรบรรลุภารกิจ เป้าหมายและวัตถุประสงค์ที่กำหนดไว้ (Mission-based manpower planning)

- **ศุภชัย ยาวะประภาส** ให้ความหมายการวางแผนทรัพยากรบุคคลว่า “เป็นกระบวนการในการกำหนดความต้องการบุคลากรล่วงหน้าในแต่ละช่วงเวลาว่า องค์กรต้องการบุคลากรประเภทใด จำนวนเท่าไร และรวมถึงวิธีการในการได้มาซึ่งบุคลากรที่กำหนดไว้ล่วงหน้าด้วย การได้มาซึ่งบุคลากรนี้ รวมถึงตั้งแต่การสรรหาคัดเลือกจากภายนอกองค์กร ภายในองค์กร ตลอดจนการพัฒนาเพิ่มศักยภาพของบุคลากรภายในให้มีคุณสมบัติครบถ้วนตามที่ต้องการ นอกจากนี้ ยังรวมถึงการรักษาไว้ซึ่งบุคลากร ตลอดจนการใช้ประโยชน์จากบุคลากรให้เกิดประโยชน์สูงสุดแก่องค์กร”

- **สำนักงาน ก.พ.** ได้ให้ความหมายของการวางแผนกำลังคนในเอกสารเรื่องการวางแผนกำลังคนเชิงกลยุทธ์ในส่วนราชการ ว่าหมายถึง “การดำเนินการอย่างเป็นระบบในการวิเคราะห์และพยากรณ์เกี่ยวกับอุปสงค์ และอุปทานด้านกำลังคน เพื่อนำไปสู่การกำหนดกลวิธีที่จะให้ได้กำลังคนในจำนวนและสมรรถนะที่เหมาะสมมาปฏิบัติงานในเวลาที่ต้องการ โดยมีแผนการใช้และพัฒนากำลังคนเหล่านั้นอย่างมีประสิทธิภาพและต่อเนื่อง ทั้งนี้เพื่อธำรงรักษากำลังคนที่เหมาะสมไว้กับองค์กรอย่างต่อเนื่อง”

- **กรมส่งเสริมการปกครองส่วนท้องถิ่น** ได้ให้ความหมายของการวางแผนกำลังคน ในคู่มือการจัดทำแผนอัตรากำลัง ๓ ปี ว่า การวางแผนกำลังคน (Manpower Planning) หรือการวางแผนทรัพยากรมนุษย์ เป็นกิจกรรมหรืองาน ในการกำหนดวัตถุประสงค์ นโยบาย และวิธีปฏิบัติที่ดีที่สุดไว้ล่วงหน้าเพื่อเป็นแนวทางสำหรับดำเนินการให้เป็นไปตามเป้าหมายที่กำหนดไว้ โดยการดำเนินการอย่างเป็นระบบในการวิเคราะห์ และวิเคราะห์เกี่ยวกับอุปสงค์ และอุปทานกำลังงาน เพื่อนำไปสู่การกำหนดวิธีการที่จะให้ได้กำลังคนที่มีความรู้ความสามารถอย่างเพียงพอ หรือกล่าวโดยทั่วไป การมีจำนวนและคุณภาพที่จะปฏิบัติงานในเวลาที่ต้องการ เป็นกระบวนการที่เกี่ยวข้องกับการจัดสรรจำนวนอัตรากำลังที่เหมาะสม และคัดเลือกที่มีคุณสมบัติตรงตามที่ต้องการเข้ามาทำงานในองค์กรในช่วงเวลาที่เหมาะสม เพื่อปฏิบัติงานได้บรรลุวัตถุประสงค์ขององค์กร หรืออีกนัยหนึ่ง การวางแผนกำลังคนคือ วิธีการที่จะให้ได้มาซึ่งทรัพยากรมนุษย์และรู้จักปรับปรุงพัฒนาบุคคลเหล่านั้นให้อยู่กับองค์กรต่อไป

จากคำจำกัดความของนักวิชาการต่างๆ จึงอาจสรุปได้ว่าการกำหนดกรอบอัตรากำลังนั้นเป็นการระบุว่าองค์กรต้องการจำนวน ประเภท และลักษณะของต้นทุนมนุษย์มากน้อยเพียงใดทั้งในปัจจุบันและอนาคตเพื่อให้องค์กรสามารถปฏิบัติการกิจบรรลุตามยุทธศาสตร์ การกิจและเป้าหมายที่กำหนดไว้

๓.๑.๒ กรอบแนวคิดในการจัดทำแผนอัตรากำลัง ๓ ปี

(๑) แนวคิดเรื่อง การจัดประเภทของบุคลากรในสังกัด

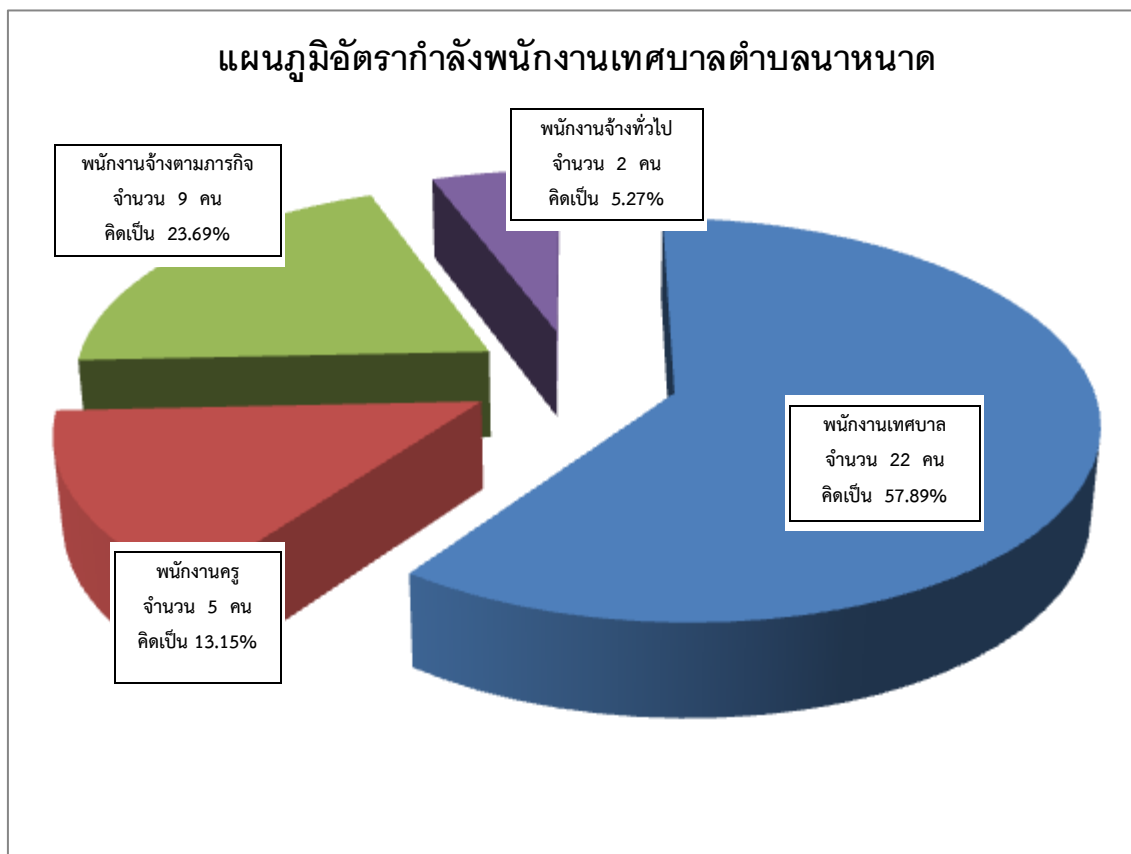
การวางกรอบอัตรากำลังให้สอดคล้องกับภาระงาน โดยวางประเภทของบุคลากรภาครัฐตามความเหมาะสมให้สอดคล้องกับแนวทางการบริหารภาครัฐแนวใหม่ ที่เน้นความยืดหยุ่น แก้ไขง่าย กระจายอำนาจการบริหารจัดการ มีความคล่องตัว และมีเจ้าภาพที่ชัดเจน อีกทั้งยังได้กำหนดให้เป็นไปตามหลักการบริหารกิจการบ้านเมืองที่ดีด้วย ในการกำหนดประเภทบุคลากรภาครัฐ ควรเน้นใช้อัตรากำลังแต่ละประเภทอย่างเหมาะสมกับภารกิจ โดยให้พิจารณากรอบให้สอดคล้องกับภารกิจและลักษณะงานของ เทศบาลตำบลนาหวาด ดังนี้

- **พนักงานเทศบาล :** ปฏิบัติงานในภารกิจหลัก ลักษณะงานที่เน้นการใช้ความรู้ความสามารถและทักษะเชิงเทคนิค หรือเป็นงานวิชาการ งานที่เกี่ยวข้องกับการกำหนดนโยบายหรือลักษณะงานที่มีความต่อเนื่องในการทำงานมีอำนาจหน้าที่ในการสั่งการบังคับบัญชา ผู้ใต้บังคับบัญชาตามลำดับชั้นกำหนดตำแหน่ง แต่ละประเภทของพนักงานเทศบาลไว้ ดังนี้

- สายงานบริหารงานท้องถิ่น ได้แก่ ปลัด รองปลัด
- สายงานอำนวยการท้องถิ่น ได้แก่ หัวหน้าส่วนราชการ ผู้อำนวยการกอง
- สายงานวิชาการ ได้แก่ สายงานที่บรรจุแต่งตั้งด้วยคุณวุฒิปริญญาตรี
- สายงานทั่วไป ได้แก่ สายงานที่บรรจุแต่งตั้งด้วยคุณวุฒิต่ำกว่าปริญญาตรี

- **พนักงานจ้าง :** ปฏิบัติงานเสริมในภารกิจรอง ภารกิจสนับสนุน งานที่มีกำหนดระยะเวลาการปฏิบัติงานเริ่มต้นและสิ้นสุดที่แน่นอนตามโครงการหรือภารกิจในระยะสั้น หลักเกณฑ์การกำหนดพนักงานจ้างจะมี ๓ ประเภทแต่ เทศบาลตำบลนาหวาด เป็นเทศบาลตำบลขนาดกลาง ด้วยบริบท ขนาด และปัจจัยหลายอย่าง จึงกำหนดจ้างพนักงานจ้าง เพียง ๒ ประเภท ดังนี้

- พนักงานจ้างทั่วไป
- พนักงานจ้างตามภารกิจ



(๒) แนวคิดเรื่องการกำหนดสายงานและตำแหน่งงาน ในส่วนราชการ

การจัดสรรอัตรากำลังให้มีประสิทธิภาพ สอดคล้องกับภาระงาน ตลอดจนการกำหนดสายงานและคุณสมบัติเฉพาะตำแหน่ง ให้ตรงกับบทบาท ภารกิจขององค์การบริหารส่วนตำบลมากยิ่งขึ้น โดยจุดเน้นคือ กำหนดสายงานที่สอดคล้องกับหน้าที่ความรับผิดชอบมากที่สุด พร้อมทั้งเอื้อต่อการบริหารทรัพยากรบุคคล อันได้แก่ การโอน การย้าย การวางแผนเส้นทางความก้าวหน้าในสายอาชีพ เป็นต้น ทั้งนี้ เทศบาลตำบลนาหวาด ได้พิจารณาด้วยว่าอัตรากำลังที่มีอยู่ในปัจจุบัน มีคุณสมบัติทั้งในเชิงคุณภาพและปริมาณเป็นอย่างไร เพื่อให้สามารถบริหารกำหนดอัตรากำลังให้เกิดประโยชน์สูงสุดโดยให้พิจารณาความเหมาะสมในเชิงคุณสมบัติ ความรู้ ทักษะ วุฒิการศึกษา กลุ่มอาชีพที่เหมาะสมกับหน้าที่ความรับผิดชอบหลัก ดังนี้

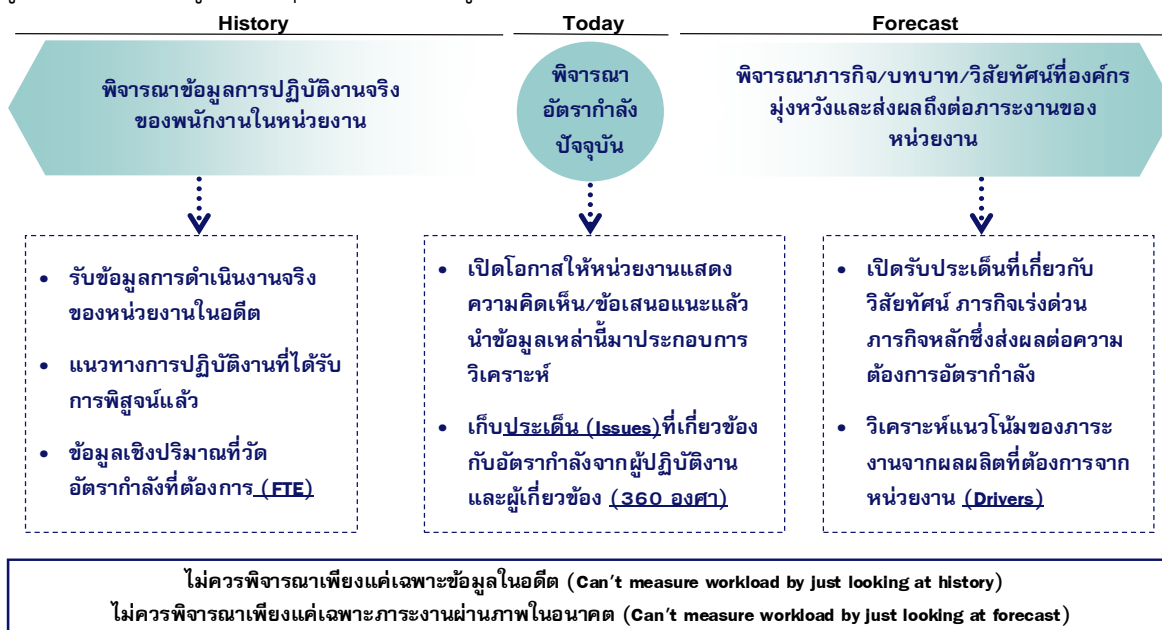
- **สำนักปลัดเทศบาล** คุณสมบัติ ความรู้ ทักษะ วุฒิการศึกษา ที่ใช้ในการบรรจุ และแต่งตั้งให้พนักงานเทศบาล และพนักงานจ้าง ดำรงตำแหน่งในสำนักปลัดเทศบาล ส่วนใหญ่จะเน้นที่เรื่อง การวางแผน นโยบาย อำนวยการทั่วไป การบริการสาธารณะ ฯลฯ ส่วนวุฒิการศึกษา ที่ใช้ในการบรรจุแต่งตั้งจะใช้คุณวุฒิตามมาตรฐานกำหนดตำแหน่งของแต่ละสายงาน เพื่อให้พนักงานแต่ละตำแหน่งสามารถปฏิบัติงานได้เต็มความสามารถและตรงตามความรู้ ประสบการณ์ที่แต่ละคนมี

- **กองคลัง** คุณสมบัติ ความรู้ ทักษะ วุฒิการศึกษา ที่ใช้ในการบรรจุ และแต่งตั้งให้พนักงานเทศบาล และพนักงานจ้าง ดำรงตำแหน่งในกองคลัง จะเน้นที่เรื่องการเงิน การบัญชี การพัสดุ การจัดเก็บรายได้ ฯลฯ ส่วนวุฒิการศึกษา ที่ใช้ในการบรรจุแต่งตั้งจะใช้คุณวุฒิตามมาตรฐานกำหนดตำแหน่งของแต่ละสายงาน เพื่อให้พนักงานแต่ละตำแหน่งสามารถปฏิบัติงานได้เต็มความสามารถและตรงตามความรู้ ประสบการณ์ที่แต่ละคนมี

- **กองช่าง** คุณสมบัติ ความรู้ ทักษะ วุฒิการศึกษา ที่ใช้ในการบรรจุ และแต่งตั้งให้พนักงานเทศบาล และพนักงานจ้าง ดำรงตำแหน่งในกองช่าง ส่วนใหญ่จะเน้นที่เรื่องสายงานช่าง การก่อสร้าง การออกแบบ การประมาณการราคา ฯลฯ ส่วนวุฒิการศึกษา ที่ใช้ในการบรรจุแต่งตั้งจะใช้คุณวุฒิ ตามมาตรฐานกำหนดตำแหน่งของแต่ละสายงาน เพื่อให้พนักงานแต่ละตำแหน่งสามารถปฏิบัติงานได้เต็มความสามารถและตรงตามความรู้ ประสบการณ์ที่แต่ละคนมี

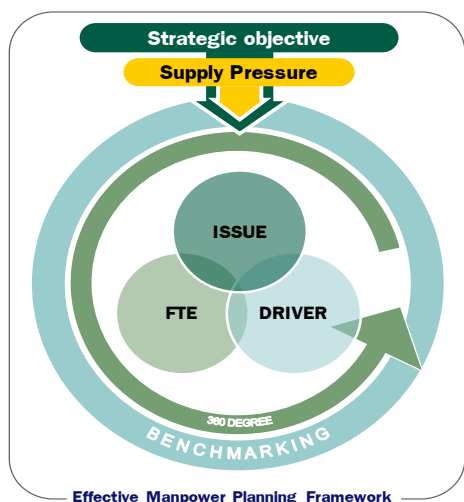
๓.๑.๓ แนวคิดในการวิเคราะห์อุปสงค์กำลังคน (Demand Analysis)

เพื่อกำหนดกรอบอัตรากำลังให้สอดคล้องกับภาระงานจำเป็นต้องสร้างกระบวนการรวบรวมข้อมูลที่สะท้อนภาระงานจริงของหน่วยงาน แบบ ๓๖๐ องศา โดยแบ่งออกเป็น ๓ มิติเชิงเวลาคือ มิติข้อมูลในอดีต มิติข้อมูลในปัจจุบัน และมิติข้อมูลในอนาคตดังตาราง



จากไดอะแกรมที่แสดงเบื้องต้นสะท้อนให้เห็นว่า การวิเคราะห์ความต้องการอัตรากำลังของเทศบาลตำบลนาหนาด ไม่อาจขึ้นอยู่กับกระบวนการใดกระบวนการหนึ่งอย่างตายตัวได้ ต้องอาศัยการผสมผสานและความสอดคล้องสม่ำเสมอ (Consistency) ของหลายมิติที่ยืนยันตรงกัน เช่นเดียวกับ American Academy of Political and Social Science ที่ได้ให้ความเห็นว่า “การจัดสรรอัตรากำลังนั้นควรคำนึงถึงปัจจัยและกระบวนการต่างๆ มากกว่าหนึ่งตัวในการพิจารณา”

จากมิติการพิจารณาอัตรากำลังด้านบนนั้นสามารถนำมาสร้าง “กรอบแนวความคิดการวิเคราะห์อัตรากำลัง (Effective Manpower Planning Framework)” ได้ดังนี้



องค์ประกอบที่นำมาใช้

มุมมองอดีต	มุมมองปัจจุบัน	มุมมองไปสูอนาคต
Backward-looking	Spot-looking	Forward-looking
<ul style="list-style-type: none"> FTE (Full Time Equivalent) 	<ul style="list-style-type: none"> Supply pressure 360 degree+Issue Benchmarking 	<ul style="list-style-type: none"> Strategic Objective Driver

“Any study of manpower allocation must take many factors into consideration”

American Academy of Political and Social Science

การพิจารณาอัตรากำลังด้วยการใช้เพียงวิธีการเดียว อาจเกิดความคลาดเคลื่อนขึ้นได้ จึงควรพิจารณาผ่านวิธีการที่หลากหลายและยึดโยงกันเพื่อให้ผลลัพธ์มีความน่าเชื่อถือยิ่งขึ้น

เมื่อนำกรอบแนวความคิดการวิเคราะห์อัตรากำลัง (Effective Manpower Planning Framework) มาพิจารณาอัตรากำลังของหน่วยงานโดยเปรียบเสมือนกระจก ๖ ด้าน สะท้อนและตรวจสอบความเหมาะสมของอัตรากำลัง ในเทศบาลตำบลนาหนาด ที่มีอยู่ดังนี้

กระจกด้านที่ ๑ Strategic objective: เพื่อให้การดำเนินการของเทศบาลตำบลนาหนาดบรรลุผลตามพันธกิจที่ตั้งไว้ จำเป็นต้องจัดสรรอัตรากำลัง ให้เหมาะสมกับเป้าหมายการดำเนินการ โดยจะเป็นการพิจารณาว่างานในปัจจุบันที่ดำเนินการอยู่นั้นครบถ้วนและตรงตามภารกิจหรือไม่อย่างไร หากงานที่ทำอยู่ในปัจจุบันไม่ตรงกับภารกิจในอนาคต ก็ต้องมีการวางแผนกรอบอัตรากำลังให้ปรับเปลี่ยนไปตามทิศทางในอนาคต รวมถึงหากงานในปัจจุบันบางส่วนไม่ต้องดำเนินการแล้ว อาจทำให้การจัดสรรกำลังคนของบางส่วนราชการเปลี่ยนแปลงไป ทั้งนี้เพื่อให้เกิดการเตรียมความพร้อมในเรื่องกำลังคนให้รองรับสถานการณ์ในอนาคต การ

วางแผนอัตรากำลังคนในด้านนี้ เทศบาลตำบลนาหนาด จะพิจารณาคณะวุฒิกการศึกษา ทักษะ และประสบการณ์ ในการบรรจุบุคลากรเป็นสำคัญ เช่น ผู้มีความรู้ความสามารถด้านการรักษาพยาบาล มีคุณวุฒิการศึกษา ด้านการพยาบาล พยาบาลศาสตร์ สาธารณสุข ทันตสาธารณสุข ฯลฯ จะบรรจุให้ดำรงตำแหน่งในส่วนของการสาธารณสุขและสิ่งแวดล้อม เพื่อแก้ไขปัญหา และบริการสาธารณสุขให้กับประชาชนในพื้นที่ได้อย่างทั่วถึง เป็นต้น

กระจกด้านที่ ๒ Supply pressure: เป็นการนำประเด็นค่าใช้จ่ายเจ้าหน้าที่เข้ามาร่วมในการพิจารณา เพื่อการจัดการทรัพยากรบุคคลมีอยู่อย่างมีประสิทธิภาพสูงสุดโดยในส่วนนี้จะคำนึงการจัดสรรประเภทของพนักงานเทศบาล และพนักงานจ้าง โดยในหลักการแล้วการจัดประเภทลักษณะงานผิดจะมีผลกระทบต่อประสิทธิภาพและต้นทุนในการทำงานของเทศบาลตำบลนาหนาด ดังนั้นในการกำหนดอัตรากำลังจะต้องมีการพิจารณาว่าตำแหน่งที่กำหนดในปัจจุบันมีความเหมาะสมหรือไม่ หรือควรเปลี่ยนลักษณะการกำหนดตำแหน่ง เพื่อให้การทำงานเป็นไปอย่างมีประสิทธิภาพมากขึ้น

การวางแผนอัตรากำลังในด้านนี้ เทศบาลตำบลนาหนาด ได้กำหนดอัตรากำลังในแต่ละส่วนราชการประกอบด้วย หัวหน้าส่วนราชการ ๑ อัตรา ตำแหน่งระดับผู้อำนวยการกอง มีหน้าที่บังคับบัญชาบุคลากรในส่วนราชการนั้น ๆ ทุกตำแหน่ง ตำแหน่งรองลงมา จะเป็น ตำแหน่งแต่ละงาน ซึ่ง กำหนดเป็นสายงานวิชาการ ผู้มีคุณวุฒิปริญญาตรี ตำแหน่งสายงานทั่วไป ผู้มีคุณวุฒิต่ำกว่าปริญญาตรี ลูกจ้างประจำ พนักงานจ้างตามภารกิจ และพนักงานจ้างทั่วไป ตามลำดับ การกำหนดในลำดับขั้นเพื่อสะดวกในการบังคับบัญชาและมีผู้รับผิดชอบสายงานนั้น ๆ เป็นผู้มีความรู้ประสบการณ์ ที่แต่ละตำแหน่งควรมีเป็นสำคัญ

กระจกด้านที่ ๓ Full Time Equivalent (FTE): เป็นการนำข้อมูลเวลาที่ใช้ในการปฏิบัติงานตามกระบวนการจริง (Work process) ในอดีตเพื่อวิเคราะห์ปริมาณงานต่อบุคคลจริง อย่างไรก็ตามก่อนที่จะคำนวณ FTE ต้องมีการพิจารณาปริมาณงานดังต่อไปนี้

- **พิจารณางานพนักงานเทศบาลและพนักงานจ้าง ในสายงานว่า**
 - สอดคล้องกับส่วนราชการ / ส่วนงานนี้หรือไม่
 - มีภาระงานที่ต้องอาศัยสายงานดังกล่าวหรือไม่
 - การมีสายงานนี้ในส่วนราชการ เอื้อต่อการบริหารทรัพยากรบุคคลหรือไม่
- **พิจารณาปรับเปลี่ยนสายงานเมื่อพบว่า**
 - ลักษณะความเชี่ยวชาญไม่สอดคล้องกับงานหลักของเทศบาลตำบลนาหวาด
 - ไม่มีภาระงาน/ความรับผิดชอบที่ต้องอาศัยสายงานดังกล่าว / หรือทดแทนด้วยสายงานอื่นที่เหมาะสมกว่าได้
 - การมีสายงานนี้ในหน่วยงานมิได้ช่วยเอื้อต่อการบริหารทรัพยากรบุคคล

การคิดปริมาณงานแต่ละส่วนราชการ

การนำปริมาณงานที่เกิดขึ้นแต่ละส่วนราชการ มาเพื่อวิเคราะห์การกำหนดอัตรา และคำนวณระยะเวลาที่เกิดขึ้น โดยเทศบาลตำบลนาหวาด ได้ใช้วิธีคิดจากสูตรการคำนวณหาเวลาปฏิบัติราชการ ดังนี้

จำนวนวันปฏิบัติราชการ ๑ ปี x ๖ = เวลาปฏิบัติราชการ

แทนค่า $230 \times 6 = 1,380$ หรือ $82,800$ นาที

หมายเหตุ

๑. ๒๓๐ คือ จำนวนวัน ใน ๑ ปี ใช้เวลาปฏิบัติงาน ๒๓๐ วันโดยประมาณ
๒. ๖ คือ ใน ๑ วัน ใช้เวลาปฏิบัติงานราชการ เป็นเวลา ๖ ชั่วโมง
๓. ๑,๓๘๐ คือ จำนวน วัน คูณด้วย จำนวน ชั่วโมง / ๑ ปี ทำงาน ๑,๓๘๐ ชั่วโมง
๔. ๘๒,๘๐๐ คือ ใน ๑ ชั่วโมง มี ๖๐ นาที ดังนั้น $1,380 \times 60$ จะได้ ๘๒,๘๐๐ นาที

กระจกด้านที่ ๔ Driver: เป็นการนำผลลัพธ์ที่พึงประสงค์ของเทศบาลตำบลนาหวาด (ที่ยึดโยงกับตัวชี้วัด (KPIs) และพันธกิจของเทศบาลตำบลนาหวาด) มายึดโยงกับจำนวนกรอบกำลังคนที่ต้องใช้ในการสร้างผลลัพธ์ที่พึงประสงค์ให้ได้ตามเป้าหมาย โดยเน้นที่การปฏิบัติงาน การบริหารราชการ สอดคล้องและตอบโจทย์กับการประเมินประสิทธิภาพของเทศบาลตำบลนาหวาด (การตรวจประเมิน LPA)

กระจกด้านที่ ๕ ๓๖๐° และ Issues: นำประเด็นการบริหารคน/องค์กรมาพิจารณาอย่างน้อยใน ๓ ประเด็นดังนี้

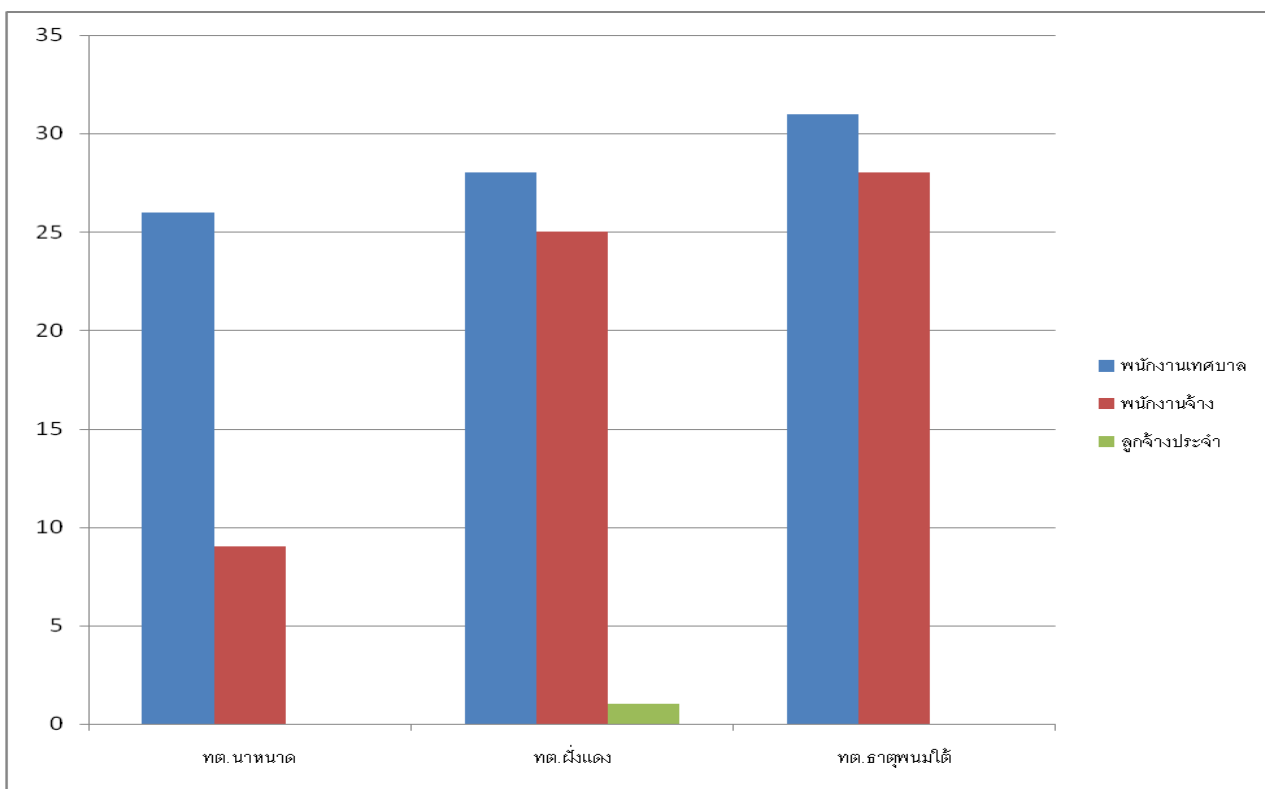
- **ประเด็นเรื่องการจัดโครงสร้างองค์กร** เนื่องจากการจัดโครงสร้างส่วนราชการและการแบ่งงานในแต่ละส่วนราชการนั้นจะมีผลต่อการกำหนดกรอบอัตรากำลังเป็นจำนวนมาก เช่น หากกำหนดโครงสร้างส่วนราชการ หรือ กำหนดฝ่าย มากจะทำให้เกิดตำแหน่งงานขึ้นอีกตามมาไม่ว่าจะเป็นระดับหัวหน้าส่วนราชการ งานในส่วนราชการ งานธุรการ งานสารบรรณและงานอื่น ซึ่งเทศบาลตำบลนาหวาด พิจารณาพบว่า การกำหนดโครงสร้างในปัจจุบันของแต่ละส่วนราชการนั้นมีความเหมาะสมแล้ว โดยปัจจุบัน มี ๕ ส่วนราชการ ได้แก่ สำนักปลัดเทศบาล กองคลัง และกองช่าง

▪ **ประเด็นเรื่องการเกษียณอายุราชการ** เนื่องจากเทศบาลตำบลนาหนาดเป็นองค์กรที่มีข้าราชการสูงอายุจำนวนหนึ่ง ดังนั้นจึงต้องมีการพิจารณาถึงการเตรียมการเรื่องกรอบอัตรากำลังที่จะรองรับการเกษียณอายุของข้าราชการ ทั้งนี้ไม่ว่าจะเป็น การถ่ายโอนองค์ความรู้ การปรับตำแหน่งอัตรากำลังที่เหมาะสมขึ้นทดแทนตำแหน่งที่จะเกษียณอายุออกไป เพื่อให้สามารถมีบุคลากรปฏิบัติงานต่อเนื่อง และสามารถคาดการณ์ วางแผนกำหนดเพื่อรองรับสถานการณ์ในอนาคตข้างหน้าเกี่ยวกับกำลังคนได้

▪ **มุมมองของผู้มีส่วนเกี่ยวข้องเข้ามาประกอบการพิจารณา** โดยเป็นข้อมูลที่ได้มาจากแบบสอบถามหรือการสัมภาษณ์ผู้บริหาร หรือ หัวหน้าส่วนราชการซึ่งประกอบไปด้วยไปด้วย นายกเทศมนตรีตำบลนาหนาด รองนายกเทศมนตรีตำบลนาหนาด ปลัดเทศบาลตำบลนาหนาด และหัวหน้าส่วนราชการ ทั้ง ๓ ส่วนราชการ การสอบถาม หรือการสัมภาษณ์ ผู้บริหารหรือหัวหน้าส่วนราชการของเทศบาลตำบลนาหนาด เป็นการวางแผนและเตรียมการในมุมมองของผู้บริหารและผู้ปฏิบัติงาน เพื่อปรับปรุงและกำหนดทิศทางให้สอดคล้องในทิศทางเดียวกัน ระหว่างผู้บริหารและผู้ปฏิบัติงาน

กระจกด้านที่ ๒ Benchmarking: เปรียบเทียบสัดส่วนอัตรากำลังกับเทศบาลตำบลนาหนาดเดียวกัน พื้นที่ใกล้เคียงกัน ซึ่งได้แก่ เทศบาลตำบลฝั่งแดง และเทศบาลตำบลธาตุพนมใต้ ซึ่งเทศบาลตำบลทั้งสองแห่ง เป็นหน่วยงานที่อยู่ในเขตพื้นที่ติดต่อกัน จำนวนหมู่บ้านประชาชน ภูมิประเทศ บริบท ในลักษณะเดียวกัน

แผนภูมิเปรียบเทียบอัตรากำลังกับองค์กรปกครองส่วนท้องถิ่นใกล้เคียง



	ทต.นาหนาด	ทต.ฝั่งแดง	ทต.ธาตุพนมใต้
พนักงานเทศบาล/พนักงานครูเทศบาล	๒๖	๒๘	๓๑
พนักงานจ้างตามภารกิจ/พนักงานจ้างทั่วไป	๑๐	๒๕	๒๘
ลูกจ้างประจำ	-	๑	-

จากแผนภูมิการเปรียบเทียบอัตรากำลังของเทศบาลตำบลนาหนาด เทศบาลตำบลฝั่งแดง และเทศบาลตำบลธาตุพนมใต้ ซึ่งเป็นเทศบาลตำบลที่มีประชากรขนาดใกล้เคียงกัน บริษัท ลักษณะภูมิประเทศใกล้เคียงกัน และเขตพื้นที่ติดต่อกัน จะพบว่า การกำหนดอัตรากำลังของเทศบาลทั้งสองแห่ง มีอัตรากำลังไม่แตกต่างกันเท่าไรนัก ดังนั้นในเรื่องของการกำหนดตำแหน่งเมื่อเปรียบเทียบกับทั้งสองหน่วยงานแล้ว การจัดทำ **แผนอัตรากำลัง ๓ ปี ประจำปีงบประมาณ ๒๕๖๔ - ๒๕๖๖ ฉบับปรับปรุง ครั้งที่ ๑** ของเทศบาลตำบลนาหนาด จึงยังไม่มี ความจำเป็นต้องปรับเกลี่ยตำแหน่ง ลดตำแหน่ง หรือเพิ่มตำแหน่งแต่อย่างใด และจำนวน ปริมาณคน ที่มีอยู่ขณะนี้สามารถที่จะปฏิบัติงานได้อย่างมีประสิทธิภาพได้ ส่วนตำแหน่งที่ยังว่างไม่มีคนครอง เทศบาล ตำบลนาหนาด ได้ขอใช้บัญชีจากการสอบของกรมส่งเสริมการปกครองส่วนท้องถิ่น และคาดว่าในปีงบประมาณ **๒๕๖๔ - ๒๕๖๖ ฉบับปรับปรุง ครั้งที่ ๑** ตามกรอบอัตรากำลัง ๓ ปี จะได้พนักงานเทศบาลจากการสอบ และทำให้พนักงานเทศบาลเพิ่มขึ้น สามารถปฏิบัติงานได้อย่างมีประสิทธิภาพมากยิ่งขึ้น

๓.๒ ขอบเขตและแนวทางในการจัดทำแผนอัตรากำลัง ๓ ปี

เทศบาลตำบลนาหนาด ได้แต่งตั้งคณะกรรมการปรับปรุงแผนอัตรากำลังเทศบาลตำบลนาหนาด โดยมีนายกเทศมนตรีตำบลนาหนาด เป็นประธาน หัวหน้าส่วนราชการเป็นกรรมการ และมีพนักงานเทศบาล ๑ คน เป็นกรรมการและเลขานุการ ได้จัดทำแผนอัตรากำลัง ๓ ปี โดยให้มีขอบเขตเนื้อหาครอบคลุมในเรื่องต่าง ๆ ดังต่อไปนี้

๑. โดยทั่วไปการกำหนดจำนวนตำแหน่งต่าง ๆ ภายในเทศบาล ควรคำนึงถึงการกำหนดให้มีจำนวนที่เหมาะสมกับลักษณะหน้าที่ ความรับผิดชอบและปริมาณงานของเทศบาล ในการวิเคราะห์จำนวนตำแหน่ง จำเป็นที่เจ้าหน้าที่ที่มีหน้าที่รับผิดชอบในเรื่องนี้ จะต้องหาวิธีการมาใช้ในการวิเคราะห์ที่เหมาะสมกับลักษณะและประเภทของงาน ซึ่งวิธีการวิเคราะห์ตำแหน่งที่อยู่ในปัจจุบันมีอยู่หลายประการ แต่ก่อนที่จะพิจารณาวิเคราะห์จำนวนตำแหน่งในส่วนราชการใด จำเป็นอย่างยิ่งที่จะต้องทราบรายละเอียดพื้นฐานในเรื่องดังต่อไปนี้ คือ

๒. หน้าที่ความรับผิดชอบ วัตถุประสงค์ เป้าหมาย และวิธีการดำเนินงานของหน่วยงานที่จะกำหนดจำนวนตำแหน่งให้

๓. การจัดแบ่งหน่วยงานและอัตรากำลังให้หน่วยงานที่จะกำหนดตำแหน่ง โดยจำเป็นต้องทราบอัตรากำลังเจ้าหน้าที่ที่มีอยู่เดิมและที่จะกำหนดเพิ่มขึ้นใหม่

๔. เหตุผลและความจำเป็นที่จะต้องมีตำแหน่งเพิ่มขึ้นจากเดิม เช่น มีกฎหมายอะไรที่ให้อำนาจแก่ส่วนราชการนั้นเพิ่มขึ้น มีงานใหม่ตามแผนพัฒนาเศรษฐกิจและสังคมแห่งชาติ ตามมติคณะรัฐมนตรี ตามโครงการความช่วยเหลือจากต่างประเทศ หรือเป็นข้อผูกพันกับรัฐด้านใดหรือรองรับการดำเนินงานตามกลยุทธ์ที่สอดคล้องกับยุทธศาสตร์เทศบาลตำบลนาหนาดในด้านใดหรือตามนโยบายของผู้บริหาร งานเดิมมีอะไรบ้างที่มีปริมาณงานเพิ่มขึ้นจนเกินกว่าอัตรากำลังเจ้าหน้าที่ที่มีอยู่เดิมจะปฏิบัติให้สำเร็จลุล่วงลงได้ เช่น การเพิ่มโครงการหรือมีการเพิ่มหน่วยงานขึ้นมาใหม่ตามกฎระเบียบ กฎหมาย เพื่อขยายขอบเขตการปฏิบัติงาน เป็นต้น

๕. เกณฑ์การคำนวณจำนวนตำแหน่งซึ่งส่วนราชการได้กำหนดขึ้น โดยปกติส่วนราชการที่จะกำหนดจำนวนตำแหน่ง โดยอาศัยเกณฑ์ที่กำหนดขึ้น โดยการเปรียบเทียบกำลังคนที่มีอยู่เดิมกับภาระงานที่ต้องทำ โดยคำนวณมาตรฐานการทำงานให้ได้ว่า คน ๑ คน ใน ๑ วัน สามารถทำงานในตำแหน่งได้มากน้อยเพียงใด และภาระงานทั้งปีที่จะมีจำนวนเท่าใด เพื่อที่จะคำนวณว่าใน ๑ ปี ใช้จำนวนคนเท่าใดต่อภาระงานนั้น และอัตรากำลังเจ้าหน้าที่ที่มีอยู่ในขณะนี้ มีมากน้อยกว่าเกณฑ์ที่คำนวณไว้หรือไม่

๖. หน้าที่ความรับผิดชอบของตำแหน่งที่จะกำหนดขึ้นใหม่เป็นรายตำแหน่ง ควรทราบก่อนว่า การปฏิบัติงานของหน่วยงาน (Mission Oriented) นั้นเป็นอย่างไร มิใช่พิจารณาเฉพาะจากเจ้าหน้าที่ที่ควรปฏิบัติงานเท่านั้น (Function Oriented)

ขั้นตอนสำหรับการวางแผนอัตรากำลัง มีดังนี้

๑. ทบทวนกระบวนการทำงานและขั้นตอนการทำงาน รวมทั้งเวลาที่ใช้ในแต่ละขั้นตอน
๒. ทำการสำรวจภาระงานของเทศบาลในอนาคต โดยพิจารณาภาระงานที่ต้องทำเพิ่มหรือไม่จำเป็นต้องทำหรือใช้เทคโนโลยีมาช่วยทำได้
๓. รวบรวมข้อมูลต่าง ๆ เพื่อนำมาใช้ในการวางแผนอัตรากำลังประจำปี เช่น จำนวนบุคลากรปัจจุบัน งบประมาณที่หน่วยงานได้รับการจัดสรร
๔. นำงบประมาณที่หน่วยงานได้รับการจัดสรรมาคำนวณอัตรากำลัง โดยคิดจากค่าจ้างเงินเดือนบุคลากร และค่าใช้จ่ายรายกิจกรรมตามแผนดำเนินงาน
๕. ใช้เทคนิคการวิเคราะห์อื่น ๆ เพิ่มเติม เช่น วิธีเปรียบเทียบอัตราส่วน (ratio analysis) ประสิทธิภาพการทำงาน พนักงานต่ออุปกรณ์
๖. นำการวิเคราะห์ต่าง ๆ มาเปรียบเทียบจำนวนบุคลากรที่เหมาะสมสอดคล้องกับงบประมาณที่ได้รับการจัดสรร
๗. จัดทำแผนอัตรากำลังประจำปีของหน่วยงานต่าง ๆ
๘. ควบคุมอัตรากำลังคนตามแผนอัตรากำลังประจำปี
๙. ดำเนินการปรับปรุงอัตรากำลัง-เพิ่มจำนวนบุคลากรด้วยวิธีการที่เหมาะสม เช่น แล้วยคนจากหน่วยงานที่มีอัตรากำลังเกินมาปฏิบัติงานในหน่วยงานที่อัตรากำลังขาด
๑๐. ทบทวนและปรับปรุงข้อมูลอัตรากำลังคนครั้งต่อไปภายในระยะเวลาที่กำหนด

หน้าที่ความรับผิดชอบขององค์กรปกครองส่วนท้องถิ่น

หน้าที่ความรับผิดชอบของหน่วยการปกครองส่วนท้องถิ่น ควรจะต้องพิจารณาถึงกำลังเงิน กำลังงบประมาณ กำลังคน กำลังความสามารถของอุปกรณ์ เครื่องมือเครื่องใช้และหน้าที่ความรับผิดชอบควรเป็นเรื่องที่เป็นประโยชน์ต่อท้องถิ่นอย่างแท้จริง หากเกินกว่าภาระหรือเป็นนโยบายซึ่งรัฐบาลต้องการความเป็นอันหนึ่งอันเดียวกันทั้งประเทศก็ไม่ควรมอบให้ท้องถิ่นดำเนินการ เช่น งานทะเบียนที่ดิน การศึกษาในระดับอุดมศึกษา

การกำหนดหน้าที่ความรับผิดชอบให้หน่วยการปกครองท้องถิ่นดำเนินการ มีข้อพิจารณา ดังนี้

๑. เป็นงานที่เกี่ยวกับสภาพแวดล้อมของท้องถิ่น และงานที่เกี่ยวกับการอำนวยความสะดวกในชีวิตความเป็นอยู่ของชุมชน ได้แก่ การก่อสร้างถนนสะพาน สวนหย่อมสวนสาธารณะ การกำจัดขยะมูลฝอย
๒. เป็นงานที่เกี่ยวกับการป้องกันภัย รักษาความปลอดภัย เช่นงานดับเพลิง
 - ๒.๑ เป็นงานที่เกี่ยวกับสวัสดิการสังคม ด้านนี้มีความสำคัญต่อประชาชนในท้องถิ่นมาก เช่น การจัดให้มีหน่วยบริหารทางสาธารณสุขจัดให้มีสถานสงเคราะห์เด็กและคนชรา เป็นต้น
 - ๒.๒ เป็นงานที่เกี่ยวกับการพาณิชย์ท้องถิ่น หากปล่อยให้ประชาชนดำเนินการเองอาจไม่ได้รับผลดีเท่าที่ควรจะเป็น จัดให้มีโรงรับจำนำ การจัดตลาดและงานต่าง ๆ ที่มีรายได้ โดยสามารถเรียกค่าบริการจากประชาชน
๓. กำหนดโครงสร้างการแบ่งส่วนราชการภายในและการจัดระบบงาน เพื่อรองรับภารกิจตามอำนาจหน้าที่ความรับผิดชอบ ให้สามารถแก้ปัญหาของจังหวัดนครพนม ได้อย่างมีประสิทธิภาพและตอบสนองความต้องการของประชาชน

๔. กำหนดตำแหน่งในสายงานต่างๆ จำนวนตำแหน่ง และระดับตำแหน่ง ให้เหมาะสมกับภาระหน้าที่ความรับผิดชอบ ปริมาณงาน และคุณภาพของงาน รวมทั้งสร้างความก้าวหน้าในสายอาชีพของกลุ่มงานต่างๆ

๕. กำหนดความต้องการพนักงานจ้างในองค์กรปกครองส่วนท้องถิ่น โดยให้หัวหน้าส่วนราชการเข้ามามีส่วนร่วม เพื่อกำหนดความจำเป็นและความต้องการในการใช้พนักงานจ้างให้ตรงกับภารกิจและอำนาจหน้าที่ที่ต้องปฏิบัติอย่างแท้จริง และต้องคำนึงถึงโครงสร้างส่วนราชการ และจำนวนข้าราชการ ขององค์กรปกครองส่วนท้องถิ่นประกอบการกำหนดประเภทตำแหน่งพนักงานจ้าง

๖. กำหนดประเภทตำแหน่งพนักงานจ้าง จำนวนตำแหน่งให้เหมาะสมกับภารกิจ อำนาจหน้าที่ ความรับผิดชอบ ปริมาณงานและคุณภาพของงานให้เหมาะสมกับโครงสร้างส่วนราชการขององค์กรปกครองส่วนท้องถิ่น

๗. จัดทำกรอบอัตรากำลัง ๓ ปี โดยภาระค่าใช้จ่ายด้านการบริหารงานบุคคลต้องไม่เกินร้อยละ สี่สิบของงบประมาณรายจ่าย

๘. ให้ข้าราชการหรือพนักงานส่วนท้องถิ่น ลูกจ้างประจำและพนักงานจ้างทุกคน ได้รับการพัฒนาความรู้ความสามารถอย่างน้อยปีละ ๑ ครั้ง

๓.๓ ความสำคัญของการกำหนดกรอบอัตรากำลังคน

การวางแผนกำลังคนและการกำหนดกรอบอัตรากำลังคนมีความสำคัญ เป็นประโยชน์ต่อองค์การบริหารส่วนตำบลและส่งผลกระทบต่อความสำเร็จหรือความล้มเหลวของ องค์การบริหารส่วนตำบล การกำหนดอัตรากำลังคนอย่างเป็นระบบและต่อเนื่องจะช่วยให้เทศบาลตำบลขนาด สามารถปรับตัวให้เข้ากับสภาพแวดล้อมที่มีการเปลี่ยนแปลงอย่างรวดเร็วได้อย่างทันท่วงทีทำให้การจัดหา การใช้และการพัฒนาทรัพยากรบุคคลเป็นไปอย่างมีประสิทธิภาพ ดังนั้นการกำหนดกรอบอัตรากำลังคนจึงมีความสำคัญและเป็นประโยชน์โดยสรุปได้ ดังนี้

๑. ทำให้เทศบาลตำบลขนาด สามารถพยากรณ์สิ่งที่จะเกิดขึ้นในอนาคต จากการเปลี่ยนแปลงทางด้านเศรษฐกิจ การเมือง กฎหมาย และเทคโนโลยีทำให้เทศบาลตำบลขนาดสามารถวางแผนกำลังคนและเตรียมการรองรับกับเหตุการณ์ดังกล่าวไว้ล่วงหน้า (Early Warning) ซึ่งจะช่วยให้ปัญหาที่เทศบาลตำบลขนาด จะเผชิญในอนาคตเกี่ยวกับทรัพยากรบุคคลลดความรุนแรงลงได้

๒. ทำให้ทราบข้อมูลพื้นฐานทั้งด้านอุปสงค์และอุปทานของทรัพยากรบุคคลที่มีอยู่ในปัจจุบันและในอนาคต เทศบาลตำบลขนาด จึงสามารถวางแผนล่วงหน้าเกี่ยวกับการใช้ทรัพยากรบุคคลให้สอดคล้องกับสภาวะแวดล้อมต่างๆ ที่มีการเปลี่ยนแปลงไป

๓. การกำหนดกรอบอัตรากำลังคนจะเป็นกิจกรรมเชื่อมโยงระหว่างการจัดการทรัพยากรบุคคลและการวางแผนเชิงกลยุทธ์ของเทศบาลตำบลขนาด ให้สอดคล้องกันทำให้การดำเนินการของเทศบาลตำบลขนาด เป็นไปอย่างมีประสิทธิภาพนำไปสู่เป้าหมายที่ต้องการ

๔. ช่วยลดปัญหาด้านต่างๆ เกี่ยวกับการบริหารกำลังคน เช่น ปัญหาโครงสร้างอายุกำลังคน ปัญหาคนไม่พอกับงานตามภารกิจใหม่ เป็นต้น ซึ่งปัญหาบางอย่างแม้ว่าจะไม่อาจแก้ไขให้หมดสิ้นไปได้ด้วยการวางแผนกำลังคนแต่การที่หน่วยงานได้มีการวางแผนกำลังคนไว้ล่วงหน้าก็จะช่วยลดความรุนแรงของปัญหานั้นลงได้

๕. ช่วยให้เทศบาลตำบลขนาด สามารถที่จะจัดจำนวน ประเภท และระดับทักษะของกำลังคนให้เหมาะสมกับงานในระยะเวลาที่เหมาะสม ทำให้กำลังคนสามารถปฏิบัติงานได้อย่างมีประสิทธิภาพ

ส่งผลให้ทั้งกำลังคนและเทศบาลตำบลนาหนาด บรรลุวัตถุประสงค์ที่กำหนดไว้อันจะส่งผลให้เกิดประโยชน์สูงสุดของเทศบาลตำบลนาหนาด โดยรวม

๖. การกำหนดกรอบอัตรากำลังคนจะทำให้การลงทุนในทรัพยากรบุคคลของเทศบาลตำบลนาหนาด เกิดประโยชน์สูงสุดและไม่เกิดความสูญเปล่าอันเนื่องมาจากการลงทุนผลิตและพัฒนาทรัพยากรบุคคลของหน่วยงานไม่ตรงกับความต้องการ

๗. ช่วยทำให้เกิดการจ้างงานที่เท่าเทียมกันอย่างมีประสิทธิภาพ (Equal Employment Opportunity : EEO) เนื่องจากการกำหนดกรอบอัตรากำลังจะนำไปสู่การวางแผนกำลังคนที่มีประสิทธิภาพ อันจะส่งผลให้การจัดการทรัพยากรบุคคลบรรลุผลสำเร็จ โดยเริ่มตั้งแต่กิจกรรมการสรรหา การคัดเลือก การบรรจุแต่งตั้ง การพัฒนาและฝึกอบรม การประเมินผลการปฏิบัติงาน การวางแผนความก้าวหน้าในสายอาชีพ การวางแผนสืบทอดตำแหน่ง การจ่ายค่าตอบแทน เป็นต้น

๔. สภาพปัญหาของพื้นที่และความต้องการของประชาชน

เพื่อให้การวางแผนอัตรากำลัง ๓ ปี ของเทศบาลตำบลนาหนาด มีความเหมาะสมกับภารกิจของเทศบาลตำบลนาหนาด โดยสามารถดำเนินการตามอำนาจหน้าที่ได้อย่างมีประสิทธิภาพ ดังนั้น จึงมีการวิเคราะห์สภาพปัญหาในเขตพื้นที่ ความจำเป็นพื้นฐานและความต้องการของประชาชนในเขตพื้นที่ของเทศบาลตำบลนาหนาด ดังนี้

สภาพปัญหาของเขตพื้นที่ที่รับผิดชอบและความต้องการของประชาชน โดยแบ่งออกเป็น ดังนี้

๑. ปัญหาด้านโครงสร้างพื้นฐาน

๑.๑ ปัญหาการคมนาคม

- สภาพถนนบางสายในเขตเทศบาล มีสภาพชำรุด เพราะผ่านการใช้งานมาหลายปี และไม่ได้มาตรฐานบางแห่งคับแคบ เป็นลูกรัง ซึ่งเป็นอุปสรรคในการคมนาคมสัญจรไปมา

ความต้องการ/แนวทางแก้ไข

- ก่อสร้างขยายและปรับปรุงถนนให้ได้มาตรฐาน มีสภาพที่ดีเหมาะสม และอำนวยความสะดวกแก่ราษฎรที่สัญจรไปมา

๑.๒ ปัญหาทางระบายน้ำ

- รางและท่อระบายน้ำมีไม่ถึงและต่อเนื่องกัน บางแห่งท่อระบายน้ำตันขึ้น ขนาดไม่เหมาะสม ทำให้น้ำไหลไม่สะดวกเกิดน้ำท่วมในช่วงฤดูฝน

ความต้องการ/แนวทางแก้ไข

- ออกแบบวางแผนสร้างรางและท่อระบายน้ำเพิ่มเติมให้ครบทุกสาย และให้มีความต่อเนื่อง พร้อมทั้งปรับปรุงให้สามารถใช้การได้อย่างมีประสิทธิภาพ

๑.๓ ปัญหาไฟฟ้า

- ปัญหาระบบไฟฟ้าสาธารณะที่ติดตั้งในชุมชน หมู่บ้านยังไม่ทั่วถึงและบางแห่งชำรุดใช้การไม่ได้ ทำให้ประชาชนไม่ได้รับความสะดวกในการสัญจรเวลากลางคืน

ความต้องการ/แนวทางแก้ไข

- ขยายไฟฟ้าสาธารณะให้ครอบคลุมทั่วถึงทุกตรอก ซอย พร้อมทั้งตรวจสอบแก้ไขจุดที่ชำรุดให้มีสภาพใช้งานได้ดี

๑.๔ ปัญหาระบบประปา

- ปัญหาระบบการประปาในหมู่บ้าน/ชุมชน ระบบการจำหน่าย และขยายเขตท่อซีเมนต์ บริการประปาไม่ทั่วถึง

ความต้องการ/แนวทางแก้ไข

- ขยายเขตบริการระบบประปาหมู่บ้านในเขตเทศบาลให้ทั่วถึง

๒. ปัญหาด้านเศรษฐกิจ

๒.๑ ปัญหาการว่างงาน มีรายได้น้อย และขาดทักษะและการบริหารจัดการในการประกอบ

อาชีพ

- ประชาชนว่างงานหลังฤดูเก็บเกี่ยว ผู้ที่มีอาชีพมีรายได้น้อย และกลุ่มอาชีพต่าง ๆ ขาดความรู้ ในการบริหารจัดการกลุ่มและพัฒนาคุณภาพสินค้า และขาดแหล่งเงินทุนในการประกอบกิจกรรม

ความต้องการ/แนวทางแก้ไข

- ส่งเสริมให้ความรู้ ฝึกอบรม และฝึกทักษะเพิ่มเติมด้านการประกอบอาชีพ เพื่อลดปัญหาการ ว่างงาน และการมีรายได้น้อย ตลอดจนจัดหาตลาดในชุมชน และเครือข่ายนอกชุมชนเพื่อการจำหน่ายผลผลิต/ ผลิตภัณฑ์

๓. ปัญหาด้านสังคมและชุมชน

๓.๑ ปัญหาความปลอดภัยในชีวิตและทรัพย์สินของราษฎร ชาวบ้านขาดความรู้ทางด้านกฎหมาย การรักษาความสงบเรียบร้อยของประชาชนดูแลไม่ทั่วถึง

๓.๒ ปัญหาการแพร่ระบาดของยาเสพติด ยาเสพติด การดูแลเอาใจใส่จากครอบครัว

๓.๓ ปัญหาการสงเคราะห์ราษฎรผู้ด้อยโอกาส คนชรา เด็ก ผู้พิการ ผู้ยากไร้ ขาดการได้รับความช่วยเหลือไม่ทั่วถึงและเป็นธรรม ผู้สูงอายุได้รับเบี้ยยังชีพไม่เพียงพอแก่การยังชีพ

๓.๔ ปัญหาการแพร่ระบาดของโรคเอดส์ ภายในหมู่บ้าน การขาดจิตสำนึกของผู้ติดเชื้อ, ชุมชนขาดการมีส่วนร่วมในการวางแผนการป้องกันการช่วยเหลือผู้ที่ได้รับผลกระทบของโรคเอดส์

๓.๕ ปัญหาด้านคุณภาพชีวิต ประชาชนบางส่วนยังมีสุขภาพอนามัยไม่ดีพอ เนื่องจากปัญหา ความยากจน

๓.๖ ขาดแคลนทุนการศึกษา วัสดุ อุปกรณ์ สื่อการเรียนการสอน เช่น คอมพิวเตอร์ เครื่องรับ จานดาวเทียม ห้องสมุด ห้องวิทยาศาสตร์ ห้องโสต เป็นต้น

๓.๗ ไม่มีผู้สืบทอด สืบค้น ในการอนุรักษ์ ฟื้นฟู ด้านวัฒนธรรม ประเพณีและภูมิปัญญาท้องถิ่น

๓.๘ ปัญหาการขาดการดูแลป้องกันควบคุมโรคติดต่อจากสัตว์พาหะ ยังมีการแพร่ระบาดของ โรคติดต่อที่เกิดจากยุง, การป้องกันโรคพิษสุนัขบ้า ขาดการป้องกันและกำจัดโรคที่เกิดจากสัตว์

๓.๙ ปัญหาเกี่ยวกับการส่งเสริมสนับสนุนการศึกษาของเด็ก ยาเสพติด ผู้ด้อยโอกาส ทั้งในระบบ โรงเรียนและนอกระบบโรงเรียน เกิดจากขาดการวางแผนจัดการศึกษาในระดับท้องถิ่น ขาดบุคลากรในการ จัดการเรียนการสอน ซึ่งมีไม่เพียงพอในการกำหนดหลักสูตรการศึกษาของท้องถิ่น ขาดแคลนงบประมาณ ในการจัดการศึกษาให้มีประสิทธิภาพ

๓.๑๐ ปัญหาเกี่ยวกับการศาสนา วัฒนธรรม จารีตประเพณี ภูมิปัญญาท้องถิ่น ประชาชน ขาดจิตสำนึกในการอนุรักษ์ศิลปวัฒนธรรมอันดีงามของท้องถิ่น, ขาดศูนย์กลางสถานี่ในการวางแผนเกี่ยวกับการ ศึกษาศาสนา วัฒนธรรม, ผู้แทนศาสนาประพฤติตัวไม่เหมาะสม, ประชาชนไม่มีคุณธรรม นำหลักศีลธรรม เป็นแนวทางในการดำเนินชีวิต, ขาดอาคารสถานที่ งบประมาณในการแสดงออกถึงศิลปวัฒนธรรมท้องถิ่น ประชาชนไม่มีจิตสำนึกในการอนุรักษ์ โบราณวัตถุ

ความต้องการ/แนวทางแก้ไข

- ควรมีการรณรงค์ต่อต้านและป้องกันการแพร่ระบาดของยาเสพติด
- จัดให้มีสวัสดิการสังคมสำหรับผู้สูงอายุ และผู้ด้อยโอกาส
- ควรจัดให้มีการส่งเสริมกิจกรรมทางการศึกษา สนับสนุนสถาบันการศึกษาในเขตเทศบาล

ตลอดจนให้การดูแลและพัฒนาศูนย์พัฒนาเด็กเล็กก่อนวัยเรียน

- ควรจัดให้มีการส่งเสริมด้านกีฬาแก่ประชาชนและเยาวชน
- ส่งเสริมประเพณี วัฒนธรรม และกิจกรรมต่าง ๆ โดยให้ประชาชนทุกคนได้มีส่วนร่วม

๔. ปัญหาการเมือง การบริหาร

๔.๑ ปัญหาราษฎรขาดความรู้ความเข้าใจด้านการเมือง การปกครอง กฎหมายรัฐธรรมนูญ การเลือกตั้งประชาชนยังไม่ให้ความสนใจตระหนักเห็นความสำคัญของการเข้ามามีส่วนร่วม และตรวจสอบการทำงานของเทศบาล และประชาชนยังขาดความรู้ความเข้าใจในบทบาทหน้าที่การทำงาน การบริหารกิจการเทศบาล

๔.๒ ปัญหาความไม่เข้าใจในบทบาทหน้าที่ของตนเองของสมาชิกสภาท้องถิ่น บทบาทของพนักงานเทศบาล ยังขาดวิสัยทัศน์ จิตสำนึกที่ดีในการปฏิบัติงาน

๔.๓ ปัญหาเครื่องมือเครื่องใช้และสถานที่ในการปฏิบัติงานไม่เพียงพอ ขาดอาคารบ้านพักของพนักงานเทศบาลทำให้ไม่สามารถอยู่ปฏิบัติหน้าที่ได้อย่างเต็มที่

๔.๔ ปัญหาการพัฒนาจัดเก็บรายได้ ยังไม่สามารถจัดเก็บภาษีได้ทั่วถึง ประชาชนยังไม่เข้าใจในการที่ต้องเสียภาษีให้ท้องถิ่น ทำให้มีข้อจำกัดทางด้านงบประมาณในการบริหารงานพัฒนา ผู้ที่เข้ามาค้าขายในพื้นที่อยู่อาศัย แต่ไม่มีการย้ายทะเบียนบ้าน เป็นต้น

๔.๕ ปัญหาความไม่เป็นระเบียบเรียบร้อยของบ้านเมือง เช่น มีการทิ้งขยะมูลฝอย สิ่งปฏิกูลลงในที่สาธารณะ คูคลองและบนถนนหนทาง มีการบุกรุกที่สาธารณะ

ความต้องการ/แนวทางแก้ไข

- ส่งเสริม สร้างความรู้ ความเข้าใจงานของท้องถิ่นให้แก่ผู้นำท้องถิ่นและประชาชนรับทราบ
- ประชาสัมพันธ์เผยแพร่ข่าวสาร ความรู้ ให้แก่ประชาชนอย่างเข้าใจง่ายและทั่วถึง
- เพิ่มประสิทธิภาพในการจัดเก็บภาษีของเทศบาล
- สร้างจิตสำนึกให้แก่ประชาชนในเรื่องการรักษาระเบียบวินัย

๕. ปัญหาด้านทรัพยากรธรรมชาติและสิ่งแวดล้อม

๕.๑ ปัญหาการกำจัดขยะมูลฝอยและสิ่งปฏิกูลในหมู่บ้าน เกิดจากประชาชนขาดจิตสำนึกที่ดี ในการทำลายขยะและการลดปริมาณของขยะมูลฝอยสิ่งปฏิกูลต่าง ๆ ขาดงบประมาณในการจัดหาสถานที่ทิ้งขยะ,รถจัดเก็บขยะและอุปกรณ์อื่น ๆ ที่เกี่ยวข้อง

๕.๒ ปัญหาเกี่ยวกับการบำบัดน้ำเสีย เกิดจากประชาชนขาดจิตสำนึกในการรักษาคุณภาพน้ำที่ปล่อยสู่แหล่งน้ำสาธารณะ, ไม่มีการจัดทำบ่อบำบัดน้ำเสียของบ้านเรือนอาคาร ก่อนปล่อยลงสู่ร่องระบายน้ำ,แหล่ง น้ำสาธารณะทำให้เกิดกลิ่นน้ำเน่าเสีย คูคลองระบายน้ำสกปรก, ขาดสถานที่ก่อสร้างบ่อบำบัดน้ำเสียรวม

๕.๓ ปัญหาเกี่ยวกับการอนุรักษ์ทรัพยากรธรรมชาติและสิ่งแวดล้อม ประชาชนขาดจิตสำนึกในการมีส่วนร่วมในการอนุรักษ์ทรัพยากรธรรมชาติและสิ่งแวดล้อม,ขาดการอนุรักษ์ดินและน้ำ

๕.๔ ปัญหาสิ่งแวดล้อมเป็นพิษเกิดจากการเลี้ยงสัตว์ในย่านชุมชน ส่งกลิ่นเหม็น สร้างความรำคาญต่อชุมชนบางครั้งทำให้น้ำใต้ดินใช้อุปโภคบริโภคไม่ได้

ความต้องการ/แนวทางแก้ไข

- ให้มีการปรับปรุงภูมิทัศน์ในเขตเทศบาล
- ให้มีวิธีการจัดเก็บขยะ และกำจัดขยะที่ถูกสุขลักษณะตามหลักวิชาการ
- รมรงค์สร้างจิตสำนึกในการมีส่วนร่วมในการอนุรักษ์ทรัพยากรธรรมชาติและสิ่งแวดล้อม

๕. การกิจอำนาจหน้าที่ของเทศบาล

การพัฒนาท้องถิ่นของเทศบาลตำบลนาหนาดนั้น เป็นการสร้างความเข้มแข็งของชุมชน ในการร่วมคิดร่วมแก้ไขปัญหา ร่วมสร้างร่วมส่งเสริมความเข้มแข็งของชุมชน ในเขตพื้นที่ของเทศบาลตำบลนาหนาด โดยยึดหลักการมีส่วนร่วมในการพัฒนาท้องถิ่นทุกด้าน ซึ่งการพัฒนาเทศบาลตำบลนาหนาด จะสมบูรณ์ได้จำเป็นต้องอาศัยความร่วมมือของชุมชน ชุมชนจะต้องมีความตระหนักแก้ไขปัญหา และมีความเข้าใจแนวทางแก้ไขปัญหาร่วมกันกันอย่างจริงจัง เทศบาลตำบลนาหนาด ยังได้เน้นให้คนเป็นศูนย์กลางของการพัฒนา ในทุกกลุ่มทุกวัยของประชากรนอกจากนี้ยังเน้นการส่งเสริม และสนับสนุนการศึกษาเด็กก่อนวัยเรียน และพัฒนาเยาวชนให้พร้อม ที่จะเป็นบุคลากรที่มีคุณภาพ ส่วนด้านการพัฒนาอาชีพนั้น ได้เน้นพัฒนาเศรษฐกิจชุมชนแบบพึ่งตนเอง และยังจัดตั้งเศรษฐกิจแบบพอเพียงโดยส่วนรวม การวิเคราะห์ภารกิจ อำนาจหน้าที่ตามพระราชบัญญัติเทศบาล พ.ศ. ๒๔๙๖ แก้ไขเพิ่มเติมถึง (ฉบับที่ ๑๓) และตามพระราชบัญญัติกำหนดแผนและขั้นตอนการกระจายอำนาจให้องค์กรปกครองส่วนท้องถิ่น พ.ศ. ๒๕๔๒ และกฎหมายอื่นที่เกี่ยวข้อง

เทศบาลนาหนาด ได้กำหนดวิธีการดำเนินการตามภารกิจสอดคล้องกับแผนพัฒนาเศรษฐกิจและสังคมแห่งชาติ แผนพัฒนาจังหวัด แผนพัฒนาอำเภอ แผนพัฒนาตำบล นโยบายของรัฐบาล และนโยบายของผู้บริหารท้องถิ่น และแนวทางการวิเคราะห์ที่ใช้เทคนิค SWOT ทั้งนี้เพื่อให้ทราบว่าเทศบาล มีอำนาจหน้าที่ในการดำเนินการแก้ไขปัญหาในเขตพื้นที่ให้ตรงกับความต้องการของประชาชนได้อย่างไร โดยวิเคราะห์จุดแข็ง จุดอ่อน โอกาส และปัญหาอุปสรรค ในการดำเนินการตามภารกิจตามผลของการวิเคราะห์ SWOT ของเทศบาลตำบลนาหนาด แบบองค์รวม มีดังนี้

จุดแข็ง (Strength=s)

๑. มีพื้นที่ที่เหมาะสมสำหรับการเกษตร เช่น การปลูกข้าวหอมมะลิ การเลี้ยงปศุสัตว์
๒. มีศิลปวัฒนธรรม ขนบธรรมเนียมประเพณีและภูมิปัญญาท้องถิ่นที่มีเอกลักษณ์
๓. มีกลุ่มอาชีพหลากหลายและมีสินค้าหนึ่งตำบล หนึ่งผลิตภัณฑ์ เช่น ร้านค้าชุมชน

กลุ่มเกษตรกร

๔. มีการคมนาคมที่สะดวก สามารถเชื่อมโยงการขนส่งไปอำเภออื่นๆได้อย่างสะดวกสบาย
๕. มีสถาบันศึกษาภาครัฐ ระดับวิชาชีพตั้งอยู่ในเขตพื้นที่
๖. มีความพร้อมด้านสาธารณูปโภคและสาธารณูปการ
๗. มีการประสานการพัฒนาขององค์กรปกครองส่วนท้องถิ่นที่เข้มแข็งอย่างลงตัว
๘. มีสถานปฏิบัติธรรมและแหล่งเรียนรู้ทางศาสนา ศูนย์ฝึกอบรมทางจิตใจ

จุดอ่อน (Weak-W)

๑. พื้นที่การเกษตรขาดน้ำและการปรับปรุงดินด้วยอินทรีย์วัตถุ
๒. ขาดแคลนแรงงานที่มีความรู้และทักษะ ที่มีความพร้อมสู่ภาคอุตสาหกรรม
๓. ภาคการเกษตรขาดการพัฒนาอย่างต่อเนื่องและไม่ครบวงจร
๔. ปัญหาด้านงบประมาณที่มีไม่พอเพียงต่อการพัฒนา

๕. ปัญหาความยากจนและคุณภาพชีวิต ของประชาชน
๖. ปัญหาการบริหารจัดการด้านทรัพยากรธรรมชาติและสิ่งแวดล้อม
๗. บางพื้นที่ยังขาดแคลนน้ำเพื่อการเกษตร
๘. การส่งเสริมอาชีพประชาชนผู้มีรายได้น้อยยังไม่ได้รับการส่งเสริมเท่าที่ควร

โอกาส (Opportunity – O)

๑. การสร้างมูลค่าเพิ่มและความแตกต่างในสินค้า
๒. การขยายตลาดทางการค้าและการลงทุน ทั้งภาคเกษตรและอุตสาหกรรมในครัวเรือน
๓. การส่งเสริมสินค้า OTOP ในตำบล
๔. โอกาสในการสร้างเครือข่ายผู้ผลิตผลิตภัณฑ์ชุมชนและท้องถิ่นให้เข้มแข็ง
๕. จังหวัดให้ความสำคัญกับการแก้ไขปัญหาสังคมและเศรษฐกิจในระดับชุมชน / ครอบครัว
๖. การส่งเสริมในด้านสถาบันครอบครัว

อุปสรรค (Threat – T)

๑. การผันผวนของราคาผลผลิตทางการเกษตรและอุตสาหกรรมในครัวเรือน
๒. วัตถุดิบในการผลิตผลิตภัณฑ์ภูมิปัญญาท้องถิ่นเริ่มขาดแคลน
๓. การเคลื่อนย้ายแรงงานจากภาคการเกษตรสู่ภาคอุตสาหกรรมขนาดใหญ่
๔. สภาวะเศรษฐกิจที่สูงขึ้น
๕. การตอบรับกระแสบริโภคนิยมและวัฒนธรรมตะวันตกของประชาชน
๖. ภาวะการแข่งขันทางเศรษฐกิจมีแนวโน้มทวีความรุนแรงมากขึ้น

นอกจากนี้ เทศบาลตำบลนาหวาด ได้กำหนดภารกิจได้เป็น ๗ ด้าน ซึ่งภารกิจดังกล่าว ถูกกำหนดอยู่ในพระราชบัญญัติเทศบาล พ.ศ. ๒๕๔๖ แก้ไขเพิ่มเติมถึง (ฉบับที่ ๑๓) พ.ศ. ๒๕๕๒ และตามพระราชบัญญัติกำหนดแผนและขั้นตอนการกระจายอำนาจให้องค์กรปกครองส่วนท้องถิ่น พ.ศ. ๒๕๔๒ ดังนี้

๑. ด้านโครงสร้างพื้นฐาน มีภารกิจที่เกี่ยวข้องดังนี้

- (๑) การจัดให้มีและบำรุงรักษาทางบก ทางน้ำ และทางระบายน้ำ (มาตรา ๑๖ (๒))
- (๒) การสาธารณูปโภคและการก่อสร้างอื่น ๆ (มาตรา ๑๖ (๔))
- (๓) การสาธารณูปการ (มาตรา ๑๖ (๕))
- (๔) ให้มีน้ำสะอาดหรือการประปา (มาตรา ๕๑ (๑))
- (๕) ให้มีและบำรุงการไฟฟ้าหรือแสงสว่างโดยวิธีอื่น (มาตรา ๕๑ (๗))
- (๖) การดูแลรักษาที่สาธารณะ (มาตรา ๑๖ (๒๗))

๒. ด้านส่งเสริมคุณภาพชีวิต มีภารกิจที่เกี่ยวข้อง ดังนี้

- (๑) การจัดการศึกษา (มาตรา ๑๖ (๙))
- (๒) การส่งเสริมกีฬาและนันทนาการ (มาตรา ๑๖ (๑๔))
- (๓) การสาธารณสุข การอนามัยครอบครัว และการรักษาพยาบาล (มาตรา ๑๖ (๑๙))
- (๔) รักษาความสะอาดของถนนหรือทางเดินและที่สาธารณะ รวมทั้งการกำจัดขยะมูลฝอย สิ่งปฏิกูลและน้ำเสีย (มาตรา ๕๐ (๓))
- (๕) ป้องกันและระงับโรคติดต่อ (มาตรา ๕๐ (๔))

- (๖) ส่งเสริมการพัฒนาสตรี เด็ก เยาวชน ผู้สูงอายุและผู้พิการ (มาตรา ๕๐ (๗))
- (๗) การจัดให้มีและควบคุมการฆ่าสัตว์ (มาตรา ๑๖ (๒๒))
- (๘) การจัดให้มีและควบคุมตลาด ท่าเทียบเรือ ท่าข้ามและที่จอดรถ (มาตรา ๑๖ (๓))
- (๙) การจัดให้มีและควบคุมสุสาน และฌาปนสถาน (มาตรา ๑๖ (๓))
- (๑๐) ให้มีและบำรุงสถานที่ทำการพิทักษ์รักษาคนเจ็บไข้ (มาตรา ๕๑ (๖))
- (๑๑) การปรับปรุงแหล่งชุมชนแออัดและการจัดการเกี่ยวกับที่อยู่อาศัย (มาตรา ๑๖ (๒๒))
- (๑๒) การจัดให้มีและบำรุงรักษาสถานที่พักผ่อนหย่อนใจ (มาตรา ๑๖ (๑๓))
- (๑๓) การควบคุมการเลี้ยงสัตว์ (มาตรา ๑๖ (๒๑))
- (๑๔) การสังคมสงเคราะห์ และการพัฒนาคุณภาพชีวิตเด็ก สตรี คนชราและผู้ด้อยโอกาส (มาตรา ๑๖ (๓))

๓. ด้านการจัดระเบียบชุมชน สังคม และการรักษาความสงบเรียบร้อย มีภารกิจที่เกี่ยวข้อง ดังนี้

- (๑) การรักษาความสงบเรียบร้อยของประชาชน การส่งเสริมและสนับสนุนการป้องกันและรักษาความปลอดภัยในชีวิตและทรัพย์สิน (มาตรา ๑๖ (๓๐))
- (๒) ให้มีเครื่องใช้ในการดับเพลิง (มาตรา ๕๐ (๕))
- (๓) การรักษาความสะอาดและความเป็นระเบียบเรียบร้อยของบ้านเมือง (มาตรา ๑๖ (๑๓))
- (๔) การป้องกันและบรรเทาสาธารณภัย (มาตรา ๑๖ (๒๙))
- (๕) การรักษาความปลอดภัย ความเป็นระเบียบเรียบร้อยและการอนามัย โรงมหรสพและสาธารณสถานอื่น ๆ (มาตรา ๑๖ (๒๓))
- (๖) การควบคุมอาคาร (มาตรา ๑๖ (๒๘))
- (๗) การผังเมือง (มาตรา ๑๖ (๒๕))

๔. ด้านการวางแผน การส่งเสริมการลงทุน พาณิชยกรรมและการท่องเที่ยว มีภารกิจที่เกี่ยวข้อง ดังนี้

- (๑) บำรุงและส่งเสริมการทำมาหากินของราษฎร (มาตรา ๕๑ (๕))
- (๒) การส่งเสริม การฝึก และประกอบอาชีพ (มาตรา ๑๖ (๖))
- (๓) การพาณิชย์และการส่งเสริมการลงทุน (มาตรา ๑๖ (๗))
- (๔) การส่งเสริมการท่องเที่ยว (มาตรา ๑๖ (๘))

๕. ด้านการบริหารจัดการ การอนุรักษ์ทรัพยากรธรรมชาติและสิ่งแวดล้อม มีภารกิจที่เกี่ยวข้อง ดังนี้

- (๑) การจัดการ การบำรุงรักษาและการใช้ประโยชน์จากป่าไม้ ที่ดินทรัพยากรธรรมชาติและสิ่งแวดล้อม (มาตรา ๑๖ (๒๔))
- (๒) การจัดการสิ่งแวดล้อมและมลพิษต่าง ๆ (มาตรา ๑๗(๑๒))

๖. ด้านการศาสนา ศิลปวัฒนธรรม จารีตประเพณี และภูมิปัญญาท้องถิ่น มีภารกิจที่เกี่ยวข้อง ดังนี้

- (๑) บำรุงรักษาศิลปะ จารีตประเพณี ภูมิปัญญาท้องถิ่น และวัฒนธรรมอันดีของท้องถิ่น (มาตรา ๕๐ (๘))
- (๒) ให้ราษฎรได้รับการศึกษาอบรม (มาตรา ๕๐ (๖))

๗. ด้านการบริหารจัดการและการสนับสนุนการปฏิบัติการกิจของส่วนราชการและองค์กรปกครองส่วนท้องถิ่น มีภารกิจที่เกี่ยวข้อง ดังนี้

- (๑) การส่งเสริมประชาธิปไตย ความเสมอภาค และสิทธิเสรีภาพของประชาชน (มาตรา ๑๖ (๑๕))

- (๒) ส่งเสริมการมีส่วนร่วมของราษฎรในการพัฒนาท้องถิ่น (มาตรา ๑๖ (๑๖))
- (๓) สนับสนุนองค์กรปกครองส่วนท้องถิ่นอื่นในการพัฒนาท้องถิ่น (มาตรา ๔๕(๓))
- (๔) ปฏิบัติหน้าที่อื่นตามที่ทางราชการมอบหมายโดยจัดสรรงบประมาณ หรือบุคลากร ให้ตามความจำเป็นและสมควร (มาตรา ๖๗(๙))
- (๕) การประสานและให้ความร่วมมือในการปฏิบัติหน้าที่ขององค์กรปกครองส่วนท้องถิ่น (มาตรา ๑๗(๓))
- (๖) การสร้างและบำรุงรักษาทางบกและทางน้ำที่เชื่อมต่อระหว่างองค์กรปกครองส่วนท้องถิ่นอื่น (มาตรา ๑๗(๑๖))

ภารกิจทั้ง ๗ ด้านตามที่กำหนดให้อำนาจเทศบาล ภารกิจดังกล่าวสามารถจะแก้ไขปัญหาของเทศบาลตำบลนาหวาดได้ เมื่อพิจารณาถึงความต้องการของประชาชนในเขตพื้นที่ การดำเนินการของเทศบาลให้สอดคล้องกับแผนพัฒนาเศรษฐกิจและสังคมแห่งชาติ แผนพัฒนาอำเภอ แผนพัฒนาจังหวัด นโยบายของรัฐบาล และนโยบายของผู้บริหารเทศบาลแล้ว เทศบาลตำบลนาหวาดมีศักยภาพในการพัฒนาที่เพียงพอ

หมายเหตุ : มาตรา ๕๐,๕๑ หมายถึง พ.ร.บ.เทศบาล พ.ศ. ๒๔๙๖ และมาตรา ๑๖,๑๗ และ ๔๕ หมายถึง พ.ร.บ.กำหนดแผนและขั้นตอนกระจายอำนาจให้แก่องค์กรปกครองส่วนท้องถิ่น พ.ศ. ๒๕๔๒

๖. ภารกิจหลักและภารกิจรองที่เทศบาลจะดำเนินการ

เทศบาลตำบลนาหวาด ได้พิจารณาจากภารกิจ อำนาจหน้าที่ ตามกฎหมาย ศักยภาพ ความต้องการของราษฎร นโยบายของผู้บริหารเทศบาลประกอบด้วยวิสัยทัศน์ ยุทธศาสตร์ แนวทางการพัฒนาของเทศบาลเพื่อให้สอดคล้องกับแผนพัฒนาเศรษฐกิจและสังคมแห่งชาติ ฉบับที่ ๑๐ แผนพัฒนาจังหวัดนครพนม แผนพัฒนาอำเภอธาตุพนม และแผนพัฒนาเทศบาลจึงกำหนดภารกิจที่เทศบาลจะดำเนินการ ดังนี้

๑. ภารกิจหลัก

- (๑) การให้มีการบำรุงทางบกและทางน้ำ
- (๒) การรักษาความสะอาดของถนนหรือทางเดินและที่สาธารณะ รวมทั้งการกำจัดขยะมูลฝอยสิ่งปฏิกูลและน้ำเสีย
- (๓) การรักษาความสะอาดและความเป็นระเบียบเรียบร้อยของบ้านเมือง
- (๔) การป้องกันและระงับโรคติดต่อ
- (๕) การให้มีเครื่องใช้ในการดับเพลิง
- (๖) การให้ราษฎรได้รับการศึกษาอบรม
- (๗) การส่งเสริมพัฒนาสตรี เด็ก เยาวชน ผู้สูงอายุ และผู้พิการผู้ด้อยโอกาส
- (๘) การสังคมสงเคราะห์ และการพัฒนาคุณภาพชีวิตเด็ก สตรี คนชรา และผู้ด้อยโอกาส
- (๙) การบำรุงรักษาศิลปะ จารีตประเพณี ภูมิปัญญาท้องถิ่นและวัฒนธรรมอันดีของท้องถิ่น
- (๑๐) การให้มีโรงฆ่าสัตว์ การจัดให้มีและควบคุมการฆ่าสัตว์
- (๑๑) การจัดให้มีและควบคุมตลาด ท่าเทียบเรือ ท่าข้าม และที่จอดรถ
- (๑๒) การบำรุงและส่งเสริมการทำมาหากินของราษฎร
- (๑๓) การให้มีและบำรุงไฟฟ้าหรือแสงสว่าง
- (๑๔) การให้มีและบำรุงทางระบายน้ำ
- (๑๕) การสาธารณสุขโรคและการก่อสร้างอื่น ๆ
- (๑๖) การสาธารณสุขการ

- (๑๗) การสาธารณสุขโรคและการก่อสร้างอื่น ๆ ส่งเสริม การฝึกและการประกอบอาชีพ
- (๑๘) การส่งเสริมการท่องเที่ยว
- (๑๙) การจัดทำมีและบำรุงรักษาสถานที่พักผ่อนหย่อนใจ
- (๒๐) การส่งเสริมการกีฬาและนันทนาการ
- (๒๑) การส่งเสริมประชาธิปไตย ความเสมอภาคและสิทธิเสรีภาพของประชาชน
- (๒๒) การส่งเสริมการมีส่วนร่วมของราษฎรในการพัฒนาท้องถิ่น
- (๒๓) การสาธารณสุข การอนามัยครอบครัว และการรักษาพยาบาล
- (๒๔) การจัดการบำรุงรักษา และการใช้ประโยชน์จากทรัพยากรธรรมชาติและสิ่งแวดล้อม
- (๒๕) การผังเมือง
- (๒๖) การขนส่งและการวิศวกรรมจราจร
- (๒๗) การดูแลรักษาที่สาธารณะ
- (๒๘) การควบคุมอาคาร
- (๒๙) การป้องกันและบรรเทาสาธารณภัย
- (๓๐) การพัฒนาบุคลากรและทรัพยากรมนุษย์
- (๓๑) การพัฒนาการบริหารเทศบาลและการพัฒนาการเมืองการบริหาร

๒. การกิจกรรม

- (๑) การให้มีน้ำสะอาดหรือการประปา
- (๒) การจัดทำมีและควบคุมสุสาน และฌาปนสถาน
- (๓) การให้มีและบำรุงสถานที่ทำการพิทักษ์รักษาคนเจ็บไข้
- (๔) การพาณิชย์และการส่งเสริมการลงทุน
- (๕) การจัดการศึกษา
- (๖) การปรับปรุงแหล่งชุมชนแออัดและการจัดการเกี่ยวกับที่อยู่อาศัย
- (๗) การควบคุมการเลี้ยงสัตว์
- (๘) การรักษาความปลอดภัย ความเป็นระเบียบเรียบร้อยและการอนามัยโรงมหรสพและสาธารณสถานอื่น ๆ
- (๙) การจัดการการบำรุงรักษาและการใช้ประโยชน์จากป่าไม้ ที่ดิน ทรัพยากรธรรมชาติและสิ่งแวดล้อม
- (๑๐) การรักษาความสงบเรียบร้อยของประชาชน การส่งเสริมและสนับสนุนการป้องกันและรักษาความปลอดภัยในชีวิตและทรัพย์สิน

๗. สรุปปัญหาและแนวทางในการกำหนดโครงสร้างส่วนราชการและกรอบอัตรากำลัง

เทศบาลตำบลนาหนาด ได้รับการยกฐานะเมื่อวันที่ ๒๗ ตุลาคม ๒๕๕๒ ตามประกาศกระทรวงมหาดไทย ลงวันที่ ๒๗ ตุลาคม ๒๕๕๒ ซึ่งกำหนดเป็นเทศบาลตำบลขนาดเล็ก และเมื่อวันที่ ๒๔ กุมภาพันธ์ ๒๕๕๘ ได้ปรับเป็นเทศบาลตำบลขนาดกลาง และได้กำหนดโครงสร้างการแบ่งส่วนราชการเทศบาล ออกเป็น ๑ สำนัก ๒ กอง ได้แก่ สำนักปลัดเทศบาล กองคลัง กองช่าง และกำหนดกรอบอัตรากำลัง จำนวนทั้งสิ้น ๒๘ ตำแหน่ง ๓๕ อัตรา และเมื่อวันที่ ๑ มกราคม ๒๕๕๙ ได้มีประกาศเปลี่ยนแปลงระบบจำแนกตำแหน่งจากระบบซีเป็นระบบแห่ง ทำให้เทศบาลตำบลนาหนาด มีภาระค่าใช้จ่ายด้านการบริหารงานบุคคลเพิ่มสูงขึ้น

วิเคราะห์อัตรากำลังที่มี ของเทศบาลตำบลนาหวาด

การวิเคราะห์สภาวะแวดล้อม (SWOT Analysis) เป็นเครื่องมือในการประเมินสถานการณ์สำหรับองค์กร ซึ่งกำหนด จุดแข็งและ จุดอ่อน ขององค์กร จากสภาพแวดล้อมภายใน โอกาสและอุปสรรคจากสภาพแวดล้อมภายนอก ตลอดจนผลกระทบจากปัจจัย ต่าง ๆ ต่อการทำงานขององค์กร การวิเคราะห์ SWOT Analysis เป็นเครื่องมือในการวิเคราะห์สถานการณ์ เพื่อให้ ผู้บริหารรู้จุดแข็ง จุดอ่อน โอกาส และอุปสรรคขององค์กร ซึ่งจะช่วยให้ทราบว่าองค์กรได้เดินทางมาถูกทิศและไม่หลงทาง นอกจากนี้ยังบอกได้ว่าองค์กรมีแรงขับเคลื่อน ไปยังเป้าหมายได้ดีหรือไม่ มั่นใจได้อย่างไรว่าระบบการทำงานในองค์กรยังมีประสิทธิภาพอยู่ มีจุดอ่อนที่จะต้องปรับปรุงอย่างไร ซึ่งการวิเคราะห์สภาวะแวดล้อม SWOT Analysis มีปัจจัยที่ควรนำมาพิจารณา ๒ ส่วน ดังนี้

๑. ปัจจัยภายใน (Internal Environment Analysis) ได้แก่

๑.๑ S มาจาก Strengths

หมายถึง จุดเด่นหรือจุดแข็ง ซึ่งเป็นผลมาจากปัจจัยภายใน เป็นข้อดีที่เกิดจากสภาพแวดล้อมภายในองค์กร เช่น จุดแข็งด้านส่วนประสม จุดแข็งด้านการเงิน จุดแข็งด้านการผลิต จุดแข็ง ด้านทรัพยากรบุคคล องค์กรจะต้องใช้ประโยชน์จากจุดแข็งในการกำหนดกลยุทธ์

๑.๒ W มาจาก Weaknesses

หมายถึง จุดด้อยหรือจุดอ่อน ซึ่งเป็นผลมาจากปัจจัยภายใน เป็น ปัญหาหรือข้อบกพร่องที่เกิดจากสภาพแวดล้อมภายในต่างๆ ขององค์กร ซึ่งองค์กรจะต้องหาวิธีในการแก้ปัญหาเหล่านั้น

๒. ปัจจัยภายนอก (External Environment Analysis) ได้แก่

๒.๑ O มาจาก Opportunities

หมายถึง โอกาส เป็นผลจากการที่สภาพแวดล้อม ภายนอกขององค์กรเอื้อประโยชน์หรือส่งเสริมการ ดำเนินงานขององค์กร โอกาสแตกต่างจากจุดแข็งตรงที่โอกาสนั้น เป็นผลมาจากสภาพแวดล้อมภายนอก แต่จุดแข็งนั้นเป็นผลมาจากสภาพแวดล้อมภายใน ผู้บริหารที่ดีจะต้องเสาะแสวงหาโอกาสอยู่เสมอ และใช้ประโยชน์จากโอกาสนั้น

๒.๒ T มาจาก Threats

หมายถึง อุปสรรค เป็นข้อจำกัดที่เกิดจากสภาพแวดล้อม ภายนอก ซึ่งการบริหารจำเป็นต้องปรับกลยุทธ์ให้สอดคล้องและพยายามขจัดอุปสรรค ต่างๆ ที่เกิดขึ้นให้ได้จริง

วิเคราะห์ปัจจัยภายใน ภายนอก (SWOT)
ของบุคลากรในสังกัด เทศบาลตำบลนาหวาด (ระดับตัวบุคลากร)

จุดแข็ง S	จุดอ่อน W
<p>๑. มีภูมิลำเนาอยู่ในพื้นที่เทศบาล และพื้นที่ใกล้เคียงเทศบาล</p> <p>๒. มีอายุเฉลี่ย ๒๕ – ๔๐ ปี เป็นวัยทำงาน</p> <p>๓. มีผู้หญิงมากกว่าผู้ชายทำให้การทำงานละเอียดรอบคอบไม่มีพฤติกรรมเสี่ยงต่อการทุจริต</p> <p>๔. มีการพัฒนาศึกษาหาความรู้เพิ่มเติมอยู่เสมอ</p> <p>๕. เป็นคนในชุมชนสามารถทำงานคล่องตัวโดยใช้ความสัมพันธ์ส่วนตัวได้</p>	<p>๑. บางส่วนมีความรู้ไม่สอดคล้องกับภารกิจของเทศบาล</p> <p>๒. ทำงานในลักษณะเชื่อความคิดส่วนตัวมากกว่าหลักการและเหตุผลที่ถูกต้องของทางราชการ</p> <p>๓. มีภาระหนี้สิน</p>
โอกาส O	ข้อจำกัด T
<p>๑. มีความใกล้ชิดคุ้นเคยกับประชาชนทำให้เกิดความร่วมมือในการทำงานง่ายขึ้น</p> <p>๒. มีความจริงใจในการพัฒนาอุทิศตนได้ตลอดเวลา</p> <p>๓. ชุมชนยังมีความคาดหวังในตัวผู้บริหารและการทำงานและเทศบาลในฐานะตัวแทน</p>	<p>๑. ส่วนมากมีเงินเดือน/ค่าจ้างน้อย รายได้ไม่เพียงพอ</p> <p>๒. ระดับความรู้ไม่เหมาะสมสอดคล้องกับความยากของงาน</p> <p>๓. พื้นที่กว้างทำให้บุคลากรที่มีอยู่ไม่พอให้บริการ</p> <p>๔. มีความก้าวหน้าในวงแคบ</p>

วิเคราะห์ปัจจัยภายใน ภายนอก (SWOT)
ของเทศบาลตำบลนาหนาด (ระดับองค์กร)

<p style="text-align: center;">จุดแข็ง S</p>	<p style="text-align: center;">จุดอ่อน W</p>
<p style="text-align: center;">โอกาส O</p>	<p style="text-align: center;">ข้อจำกัด T</p>

ดังนั้น จึงต้องมีการกำหนดโครงสร้างและลดกรอบอัตรากำลังลง เพื่อให้มีภาระค่าใช้จ่ายด้านการบริหารงานบุคคลเกินกว่าที่กฎหมายกำหนด และเพื่อให้สอดคล้องกับภารกิจและอำนาจหน้าที่ที่จะสามารถแก้ไขปัญหาของเทศบาลตำบลนาหนาด ได้อย่างมีประสิทธิภาพ ซึ่งกำหนดเป็นโครงสร้างตามข้อ ๘

๘. โครงสร้างการกำหนดส่วนราชการ

จากสภาพปัญหาดังกล่าว เทศบาลตำบลนาหวาด ได้กำหนดภารกิจหลักและภารกิจรองที่จะดำเนินการตามอำนาจหน้าที่ที่จะต้องดำเนินการแก้ไขปัญหาดังกล่าว ภายใต้อำนาจหน้าที่กำหนดไว้ในพระราชบัญญัติเทศบาล พ.ศ. ๒๔๙๖ แก้ไขเพิ่มเติมถึง (ฉบับที่ ๑๓) พ.ศ. ๒๕๕๒ พระราชบัญญัติกำหนดแผนและขั้นตอนการกระจายอำนาจให้แก่องค์กรปกครองส่วนท้องถิ่น พ.ศ. ๒๕๔๒ โดยเทศบาลตำบลนาหวาด กำหนดตำแหน่งของพนักงานเทศบาลและพนักงานจ้างให้ตรงกับภารกิจดังกล่าว และในระยะแรกการกำหนดโครงสร้างส่วนราชการที่จะรองรับการดำเนินการตามภารกิจนั้น อาจกำหนดเป็นภารกิจอยู่ในงาน หรือกำหนดเป็นฝ่ายและในระยะต่อไป เมื่อมีการดำเนินการตามภารกิจนั้น และเทศบาลตำบลนาหวาด พิจารณาเห็นว่าภารกิจนั้นมีปริมาณงานมากพอที่จะพิจารณาตั้งเป็นส่วนราชการต่อไป โดยมีการกำหนดโครงสร้างส่วนราชการ ดังนี้

๘.๑ โครงสร้างส่วนราชการ

เทศบาลตำบลนาหวาด ได้ทำการวิเคราะห์ภารกิจตามอำนาจหน้าที่และปริมาณงาน รวมทั้งสภาพปัญหาเกี่ยวกับการบริหารงานบุคคลในด้านต่าง ๆ เรียบร้อยแล้ว และได้นำผลการวิเคราะห์ มาจัดทำกรอบโครงสร้างส่วนราชการ ดังนี้

โครงสร้างตามแผนอัตรากำลังปัจจุบัน	โครงสร้างตามแผนอัตรากำลังใหม่	หมายเหตุ
ปลัดเทศบาล ระดับกลาง	ปลัดเทศบาล ระดับกลาง	
รองปลัดเทศบาล ระดับต้น	รองปลัดเทศบาล ระดับต้น	
๑. หน่วยตรวจสอบภายใน ๑.๑ งานตรวจสอบภายใน	๑. หน่วยตรวจสอบภายใน ๑.๑ งานตรวจสอบภายใน	
๒. สำนักปลัดเทศบาล ๒.๑ ฝ่ายอำนวยการ - งานบริหารงานทั่วไป - งานธุรการ - งานการเจ้าหน้าที่ - งานกิจการสภาเทศบาล - งานประชาสัมพันธ์ ๒.๒ งานแผนและงบประมาณ ๒.๓ งานนิติการ ๒.๔ งานป้องกันและบรรเทาสาธารณภัย ๒.๕ งานส่งเสริมการศึกษา ศาสนาฯ ๒.๖ งานการศึกษาปฐมวัย ๒.๗ งานสวัสดิการสังคม ๒.๘ งานพัฒนาชุมชน ๒.๙ งานสังคมสงเคราะห์ ๒.๑๐ งานสาธารณสุขชุมชน	๒. สำนักปลัดเทศบาล ๒.๑ ฝ่ายอำนวยการ ๒.๑.๑ งานการเจ้าหน้าที่ ๒.๑.๒ งานบริหารงานทั่วไป ๒.๑.๓ งานแผนงานและงบประมาณ ๒.๑.๔ งานป้องกันและบรรเทา สาธารณภัย ๑.๑.๕ งานนิติการ ๒.๒ งานส่งเสริมสวัสดิการสังคม ๒.๓ งานบริหารงานสาธารณสุข ๒.๔ งานบริหารการศึกษา ๒.๔.๑ ศูนย์พัฒนาเด็กเล็กวัดบ้าน ขอนกอง ๒.๔.๒ ศูนย์พัฒนาเด็กเล็กบ้านขอนขวาง ๒.๔.๓ ศูนย์พัฒนาเด็กเล็กบ้านนาหวาด ๒.๔.๔ ศูนย์พัฒนาเด็กเล็กบ้านคำชะอี	
๓. กองคลัง ๓.๑ ฝ่ายบริหารงานคลัง - งานการเงินและบัญชี - งานพัสดุและทรัพย์สิน ๓.๒ งานจัดเก็บและพัฒนารายได้ ๓.๓ งานแผนที่ภาษีและทะเบียนทรัพย์สิน ๓.๔ งานธุรการ	๓. กองคลัง ๓.๑ ฝ่ายบริหารงานคลัง ๒.๑.๑ งานการเงินและบัญชี ๒.๑.๒ งานพัสดุและทรัพย์สิน ๒.๑.๓ งานเร่งรัดและจัดเก็บรายได้ ๓.๒ งานบริหารงานทั่วไป	
๔. กองช่าง - งานธุรการ - งานก่อสร้าง - งานสาธารณูปโภค - งานออกแบบและควบคุมอาคาร - งานสวนสาธารณะ	๔. กองช่าง ๔.๑ งานแบบแผนและก่อสร้าง ๔.๒ งานสาธารณูปโภค ๔.๓ งานควบคุมอาคาร ๔.๔ งานบริหารงานทั่วไป	

๘.๒ การวิเคราะห์การกำหนดตำแหน่ง

เทศบาลตำบลนาหวาด ได้วิเคราะห์การกำหนดตำแหน่งจากภารกิจที่ดำเนินการ ในแต่ละส่วนราชการในระยะเวลา ๓ ปี ข้างหน้า เสร็จเรียบร้อยแล้ว และสามารถนำผลการวิเคราะห์ ตำแหน่งกรอกข้อมูลในกรอบอัตรากำลัง ๓ ปี (พ.ศ. ๒๕๖๔ - ๒๕๖๖) ฉบับปรับปรุง ครั้งที่ ๑ ดังนี้

กรอบอัตรากำลัง ๓ ปี ระหว่างปี พ.ศ. ๒๕๖๔ - ๒๕๖๖ ฉบับปรับปรุง ครั้งที่ ๑

ส่วนราชการ	กรอบ อัตรากำลัง เดิม	กรอบอัตรากำลังใหม่			เพิ่ม/ลด			หมายเหตุ
		๒๕๖๔	๒๕๖๕	๒๕๖๖	๒๕๖๔	๒๕๖๕	๒๕๖๖	
ปลัดเทศบาล ระดับกลาง (นักบริหารงานท้องถิ่น ระดับกลาง)	๑	๑	๑	๑	-	-	-	
รองปลัดเทศบาล ระดับต้น (นักบริหารงานท้องถิ่น ระดับต้น)	๑	๑	๑	๑	-	-	-	
หน่วยตรวจสอบภายใน นักวิชาการตรวจสอบภายใน ปฏิบัติการ/ชำนาญการ	๑	๑	๑	๑	-	-	-	
สำนักปลัดเทศบาล								
หัวหน้าสำนักปลัดเทศบาล ระดับต้น (นักบริหารงานทั่วไป ระดับต้น)	๑	๑	๑	๑	-	-	-	
หัวหน้าฝ่ายอำนวยการ ระดับต้น (นักบริหารงานทั่วไป ระดับต้น)	๑	๑	๑	๑	-	-	-	
นักจัดการงานทั่วไปชำนาญการ	๑	๑	๑	๑	-	-	-	
เจ้าพนักงานธุรการชำนาญงาน	๑	๑	๑	๑	-	-	-	
นักทรัพยากรบุคคลปฏิบัติการ	๑	๑	๑	๑	-	-	-	
นักวิเคราะห์นโยบายและแผนชำนาญการ	๑	๑	๑	๑	-	-	-	
นิติกรชำนาญการ	๑	๑	๑	๑	-	-	-	
นักป้องกันและบรรเทาสาธารณภัยชำนาญการ	๑	๑	๑	๑	-	-	-	
นักพัฒนาชุมชนชำนาญการ	๑	๑	๑	๑	-	-	-	
นักวิชาการศึกษา ปฏิบัติการ/ชำนาญการ	๑	๑	๑	๑	-	-	-	
ครู	๕	๔	๔	๔	-	-	-	-ว่าง- เงินอุดหนุน
เจ้าพนักงานสาธารณสุขชุมชนชำนาญงาน	๑	๑	๑	๑	-	-	-	
พนักงานจ้างตามภารกิจ								
พนักงานขับรถยนต์	๑	๑	๑	๑	-	-	-	
ผู้ช่วยครูผู้ดูแลเด็ก	๔	๔	๔	๔	-	-	-	เงินอุดหนุน
พนักงานขับรถขยะ	๑	๑	๑	๑	-	-	-	

๘.๒ การวิเคราะห์การกำหนดตำแหน่ง

เทศบาลตำบลนาหวาด ได้วิเคราะห์การกำหนดตำแหน่งจากภารกิจที่ดำเนินการ ในแต่ละส่วนราชการในระยะเวลา ๓ ปี ข้างหน้า เสร็จเรียบร้อยแล้ว และสามารถนำผลการวิเคราะห์ตำแหน่ง กรอกข้อมูลในกรอบอัตรากำลัง ๓ ปี (พ.ศ.๒๕๖๔-๒๕๖๖) ฉบับปรับปรุง ครั้งที่ ๑ ดังนี้

กรอบอัตรากำลัง ๓ ปี ระหว่างปี พ.ศ. ๒๕๖๔ - ๒๕๖๖ ฉบับปรับปรุง ครั้งที่ ๑

ส่วนราชการ	กรอบ อัตรากำลัง เดิม	กรอบอัตรากำลังใหม่			เพิ่ม/ลด			หมายเหตุ
		๒๕๖๔	๒๕๖๕	๒๕๖๖	๒๕๖๔	๒๕๖๕	๒๕๖๖	
พนักงานจ้างทั่วไป								
พนักงานขับรถกู้ชีพ	๑	๑	๑	๑	-	-	-	
พนักงานขับรถยนต์	๑	๑	๑	๑	-	-	-	
รวม	๒๗	๒๗	๒๗	๒๗	-/-	-/-	-/-	
กองคลัง								
ผู้อำนวยการกองคลัง ระดับต้น (นักบริหารงานคลัง ระดับต้น)	๑	๑	๑	๑	-	-	-	
หัวหน้าฝ่ายบริหารงานคลัง ระดับต้น (นักบริหารงานคลัง ระดับต้น)	๑	๑	๑	๑	-	-	-	-ว่าง-
เจ้าพนักงานการเงินและบัญชี ปฏิบัติงาน/ชำนาญงาน	๑	๑	๑	๑	-	-	-	-ว่าง-
นักวิชาการจัดเก็บรายได้ ปฏิบัติการ/ชำนาญการ	๑	๑	๑	๑	-	-	-	-ว่าง-
เจ้าพนักงานพัสดุปฏิบัติงาน	๑	๑	๑	๑	-	-	-	
พนักงานจ้าง								
พนักงานจ้างตามภารกิจ								
ผู้ช่วยเจ้าพนักงานการเงินและบัญชี	๑	๑	๑	๑	-	-	-	
รวม	๖	๖	๖	๖	-/-	-/-	-/-	
กองช่าง								
ผู้อำนวยการกองช่าง ระดับต้น (นักบริหารงานช่าง ระดับต้น)	๑	๑	๑	๑	-	-	-	
เจ้าพนักงานธุรการชำนาญงาน	๑	๑	๑	๑	-	-	-	
นายช่างโยธาชำนาญงาน	๑	๑	๑	๑	-	-	-	
พนักงานจ้าง								
พนักงานจ้างตามภารกิจ								
ผู้ช่วยนายช่างโยธา	๑	๑	๑	๑	-	-	-	
ผู้ช่วยนายช่างเขียนแบบ	๑	๑	๑	๑	-	-	-	
รวม	๕	๕	๕	๕	-/-	-/-	-/-	
รวมทั้งหมด	๓๘	๓๘	๓๘	๓๘	-/-	-/-	-/-	

๙. ภาระค่าใช้จ่ายเกี่ยวกับเงินเดือนและประโยชน์ตอบแทนอื่น

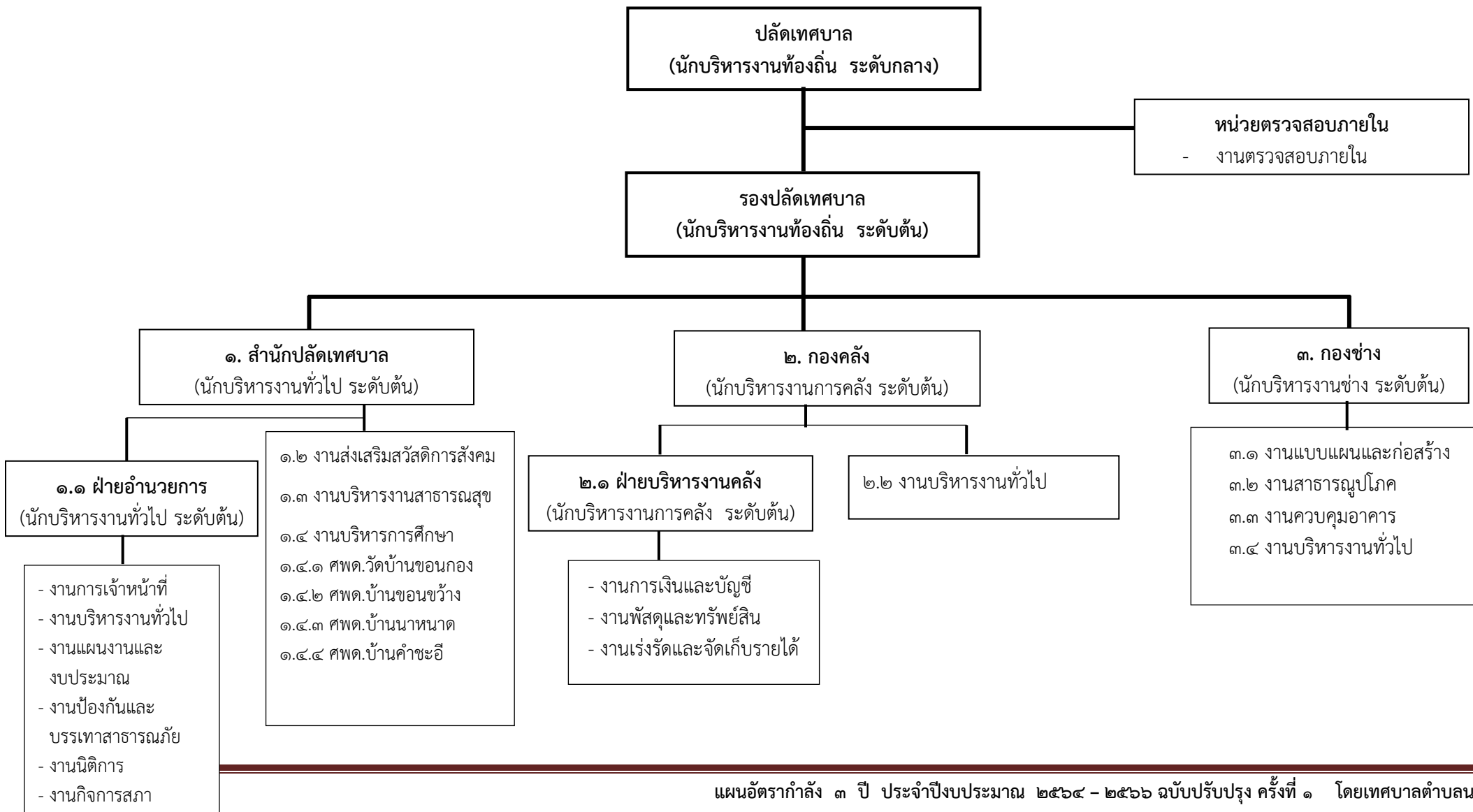
ที่	ชื่อสายงาน	ระดับตำแหน่ง	จำนวนทั้งหมด	จำนวนที่มีอยู่ปัจจุบัน			อัตราค่าจ้างที่คาดว่าจะต้องใช้ในระยะเวลา ๓ ปี ข้างหน้า						ค่าใช้จ่ายที่เพิ่มขึ้น (๓)			ค่าใช้จ่ายรวม (๔)			หมายเหตุ
				จำนวน (คน)	เงินเดือน (๑)	ตำแหน่ง (๒)	เพิ่ม/ลด			ค่าใช้จ่ายที่เพิ่มขึ้น (๓)			ค่าใช้จ่ายรวม (๔)						
							๒๕๖๔	๒๕๖๕	๒๕๖๖	๒๕๖๔	๒๕๖๕	๒๕๖๖	๒๕๖๔	๒๕๖๕	๒๕๖๖	๒๕๖๔	๒๕๖๕	๒๕๖๖	
๑	ปลัดเทศบาล (นักบริหารงานท้องถิ่น)	กลาง	๑	๑	๕๓๙,๑๖๐	๑๖๘,๐๐๐	๑	๑	๑	-	-	-	๑๙,๕๖๐	๑๙,๖๘๐	๑๙,๕๖๐	๗๒๖,๗๒๐	๗๔๖,๔๐๐	๗๖๕,๙๖๐	
๒	รองปลัดเทศบาล (นักบริหารงานท้องถิ่น)	ต้น	๑	๑	๔๗๕,๕๖๐	๔๒,๐๐๐	๑	๑	๑	-	-	-	๑๕,๒๔๐	๑๕,๗๒๐	๑๖,๔๔๐	๕๓๒,๘๐๐	๕๔๘,๕๒๐	๕๖๔,๙๖๐	
๓	หน่วยตรวจสอบภายใน นักวิชาการตรวจสอบภายใน	ปก.	๑	๑	๒๘๐,๐๘๐	๐	๑	๑	๑	-	-	-	๙,๐๐๐	๙,๓๖๐	๙,๖๐๐	๒๘๙,๐๘๐	๒๙๘,๔๔๐	๓๐๘,๐๔๐	
๔	สำนักปลัดเทศบาล หัวหน้าสำนักปลัดเทศบาล (นักบริหารงาน	ต้น	๑	๑	๔๘๓,๑๒๐	๔๒,๐๐๐	๑	๑	๑	-	-	-	๑๕,๔๘๐	๑๖,๐๘๐	๑๖,๖๘๐	๕๐๐,๖๐๐	๕๑๖,๖๘๐	๕๓๓,๓๖๐	
๕	หัวหน้าฝ่ายอำนวยการ (นักบริหารงานทั่วไป)	ต้น	๑	๑	๔๒๒,๖๔๐	๑๘,๐๐๐	๑	๑	๑	-	-	-	๑๓,๐๘๐	๑๓,๒๐๐	๑๓,๓๒๐	๔๓๕,๗๒๐	๔๖๖,๙๒๐	๔๘๐,๒๔๐	
๖	นักจัดการงานทั่วไป	ชก.	๑	๑	๔๑๖,๑๖๐	๐	๑	๑	๑	-	-	-	๑๓,๐๘๐	๑๓,๐๘๐	๑๓,๒๐๐	๔๒๙,๒๔๐	๔๔๒,๓๒๐	๔๕๕,๕๒๐	
๗	นักทรัพยากรบุคคล	ปก.	๑	๑	๒๔๑,๔๔๐	๐	๑	๑	๑	-	-	-	๗,๘๐๐	๘,๗๖๐	๘,๗๖๐	๒๔๙,๒๔๐	๒๕๘,๐๐๐	๒๖๖,๗๖๐	
๘	นักวิเคราะห์นโยบายและแผน	ชก.	๑	๑	๔๐๒,๗๒๐	๐	๑	๑	๑	-	-	-	๑๓,๔๔๐	๑๓,๐๘๐	๑๓,๐๘๐	๔๑๖,๑๖๐	๔๒๙,๒๔๐	๔๔๒,๓๒๐	
๙	นิติกร	ชก.	๑	๑	๓๙๖,๐๐๐	๐	๑	๑	๑	-	-	-	๑๓,๓๒๐	๑๓,๓๒๐	๑๓,๐๘๐	๔๐๙,๓๒๐	๔๒๒,๖๔๐	๔๓๕,๗๒๐	
๑๐	เจ้าพนักงานธุรการ	ชง.	๑	๑	๓๓๕,๕๒๐	๐	๑	๑	๑	-	-	-	๑๑,๐๔๐	๑๑,๑๖๐	๑๑,๕๒๐	๓๔๖,๕๖๐	๓๕๗,๗๒๐	๓๖๙,๒๔๐	
๑๑	นักพัฒนาชุมชน	ชก.	๑	๑	๓๒๙,๗๖๐	๐	๑	๑	๑	-	-	-	๑๒,๙๖๐	๑๓,๔๔๐	๑๓,๓๒๐	๓๔๒,๗๒๐	๓๕๖,๑๖๐	๓๖๙,๔๘๐	
๑๒	นักป้องกันและบรรเทาสาธารณภัย	ชก.	๑	๑	๓๑๑,๖๔๐	๐	๑	๑	๑	-	-	-	๑๒,๑๒๐	๑๒,๖๐๐	๑๒,๙๖๐	๓๒๓,๗๖๐	๓๓๖,๓๖๐	๓๔๙,๓๒๐	
๑๓	เจ้าพนักงานสาธารณสุขชุมชน	ชง.	๑	๑	๔๑๓,๑๖๐	๐	๑	๑	๑	-	-	-	๑๓,๓๒๐	๑๓,๒๐๐	๑๓,๘๐๐	๔๒๖,๔๘๐	๔๓๙,๖๘๐	๔๕๓,๔๘๐	
๑๔	นักวิชาการศึกษา	ปก./ชก.	๑	๑	๓๕๕,๓๒๐	๐	๑	๑	๑	-	-	-	๑๒,๐๐๐	๑๒,๐๐๐	๑๒,๐๐๐	๓๖๗,๓๒๐	๓๗๙,๓๒๐	๓๙๑,๓๒๐	ว่าง
๑๕	ครู	-	๕	๕	-	-	๕	๕	๕	-	-	-	-	-	-	-	-	-	เงินอุดหนุน
๑๖	พนักงานจ้างตามภารกิจ ผู้ช่วยครูผู้ดูแลเด็ก	-	๔	๔	-	๐	๔	๔	๔	-	-	-	-	-	-	-	-	-	เงินอุดหนุน
๑๗	พนักงานขับรถยนต์	-	๑	๑	๑๖๓,๘๐๐	๐	๑	๑	๑	-	-	-	๖,๖๐๐	๖,๘๔๐	๗,๒๐๐	๑๗๐,๔๐๐	๑๗๗,๒๔๐	๑๘๔,๔๔๐	
๑๘	พนักงานขับรถขยะ	-	๑	๑	๑๑๒,๘๐๐	๐	๑	๑	๑	-	-	-	๔,๕๖๐	๔,๘๐๐	๕,๙๒๐	๑๑๗,๓๖๐	๑๒๒,๑๖๐	๑๒๗,๐๘๐	
๑๙	พนักงานจ้างทั่วไป พนักงานขับรถกู้ชีพ	-	๑	๑	๑๐๘,๐๐๐	๐	๑	๑	๑	-	-	-	๐	๐	๐	๑๐๘,๐๐๐	๑๐๘,๐๐๐	๑๐๘,๐๐๐	
๒๐	พนักงานขับรถยนต์	-	๑	๑	๑๐๘,๐๐๐	๐	๑	๑	๑	-	-	-	๐	๐	๐	๑๐๘,๐๐๐	๑๐๘,๐๐๐	๑๐๘,๐๐๐	

๒๑	กองคลัง																			
	ผู้อำนวยการกองคลัง (นักบริหารงานคลัง)	ต้น	๑	๑	๓๑๗,๕๒๐	๔๒,๐๐๐	๑	๑	๑	-	-	-	๑๒,๒๔๐	๑๒,๙๖๐	๑๓,๔๔๐	๓๗๑,๗๖๐	๓๘๔,๗๒๐	๓๙๘,๑๖๐		
๒๒	หัวหน้าฝ่ายบริหารงานคลัง (นักบริหารงานคลัง)	ต้น	๑	-	๓๙๖,๖๐๐	๑๘,๐๐๐	๑	๑	๑	-	-	-	๑๓,๖๒๐	๑๓,๖๒๐	๑๓,๖๒๐	๔๒๕,๒๒๐	๔๓๘,๘๔๐	๔๕๒,๔๖๐	ว่าง	
๒๓	เจ้าพนักงานการเงินและบัญชี	ปง./ชง.	๑	-	๒๙๗,๙๐๐	๐	๑	๑	๑	-	-	-	๙,๗๒๐	๙,๗๒๐	๙,๗๒๐	๓๐๗,๖๒๐	๓๑๗,๓๔๐	๓๒๗,๐๖๐	ว่าง	
๒๔	นักวิชาการจัดเก็บรายได้	ปก./ชก.	๑	-	๓๕๕,๓๒๐	๐	๑	๑	๑	-	-	-	๑๒,๐๐๐	๑๒,๐๐๐	๑๒,๐๐๐	๓๖๗,๓๒๐	๓๗๙,๓๒๐	๓๙๑,๓๒๐	ว่าง	
๒๕	เจ้าพนักงานพัสดุ	ปง.	๑	๑	๒๖๘,๘๐๐	๐	๑	๑	๑	-	-	-	๘,๘๘๐	๙,๑๒๐	๘,๘๘๐	๒๗๗,๖๘๐	๒๘๖,๘๐๐	๒๙๕,๖๘๐		
๒๖	พนักงานจ้างตามภารกิจ																			
	ผู้ช่วยเจ้าพนักงานการเงินและบัญชี	-	๑	๑	๒๓๗,๔๘๐	๐	๑	๑	๑	-	-	-	๙,๖๐๐	๙,๙๖๐	๑๐,๓๒๐	๒๔๗,๐๘๐	๒๕๗,๐๔๐	๒๖๗,๓๖๐		
๒๗	กองช่าง																			
	ผู้อำนวยการกองช่าง (นักบริหารงานช่าง)	ต้น	๑	๑	๓๗๖,๐๘๐	๔๒,๐๐๐	๑	๑	๑	-	-	-	๑๓,๓๒๐	๑๓,๓๒๐	๑๓,๔๔๐	๔๓๑,๔๐๐	๔๔๔,๗๒๐	๔๕๘,๑๖๐		
๒๘	นายช่างโยธา	ชง.	๑	๑	๑๘๙,๖๐๐	๐	๑	๑	๑	-	-	-	๙,๒๔๐	๘,๘๘๐	๙,๐๐๐	๑๙๘,๘๔๐	๒๐๗,๗๒๐	๒๑๖,๗๒๐		
๒๙	เจ้าพนักงานธุรการ	ชง.	๑	๑	๒๓๐,๔๐๐	๐	๑	๑	๑	-	-	-	๙,๒๔๐	๙,๗๒๐	๑๐,๐๘๐	๒๓๙,๖๔๐	๒๔๙,๓๖๐	๒๕๙,๔๔๐		
๓๐	พนักงานจ้างตามภารกิจ																			
	ผู้ช่วยนายช่างโยธา	-	๑	๑	๑๘๘,๖๔๐	๐	๑	๑	๑	-	-	-	๗,๕๖๐	๗,๙๒๐	๘,๒๘๐	๑๙๖,๒๐๐	๒๐๔,๑๒๐	๒๑๒,๔๐๐		
๓๑	ผู้ช่วยนายช่างเขียนแบบ	-	๑	๑	๑๓๘,๐๐๐	๐	๑	๑	๑	-	-	-	๕,๕๒๐	๕,๕๒๐	๕,๖๐๐	๑๔๓,๕๒๐	๑๔๙,๐๔๐	๑๕๕,๘๐๐		
๕	รวม	-	๓๘	๓๕	๘,๘๘๘,๒๒๐	๓๗๒,๐๐๐	๓๘	๓๘	๓๘	-	-	-	๓๐๓,๕๕๐	๓๐๙,๐๖๐	๓๑๓,๙๘๐	๙,๕๖๓,๗๖๐	๙,๘๗๒,๘๒๐	๑๐,๑๘๖,๘๐๐		
๖	ประมาณการประโยชน์ตอบแทนอื่น ไม่เกิน ๑๕%																๑,๔๓๔,๕๖๔	๑,๔๘๐,๙๒๓	๑,๕๒๘,๐๒๐	
๗	รวมเป็นค่าใช้จ่ายบุคคลทั้งสิ้น																๑๐,๙๙๘,๓๒๔	๑๑,๓๕๓,๗๔๓.๐๐	๑๑,๗๑๔,๘๒๐	
๘	คิดเป็นร้อยละ ๔๐ งบประมาณรายจ่ายประจำปี																๓๖.๑๔	๓๕.๕๓	๓๔.๙๑	

หมายเหตุ	ประมาณการรายรับปี ๒๕๖๓	=	๒๘,๙๘๕,๕๒๗.๐๐
	ประมาณการรายรับปี ๒๕๖๔ บวกเพิ่มขึ้นร้อยละ ๕ จากประมาณการปี ๒๕๖๓	=	๓๐,๔๓๔,๘๐๓.๓๕
	ประมาณการรายรับปี ๒๕๖๕ บวกเพิ่มขึ้นร้อยละ ๕ จากประมาณการปี ๒๕๖๔	=	๓๑,๙๕๖,๕๔๓.๕๒
	ประมาณการรายรับปี ๒๕๖๖ บวกเพิ่มขึ้นร้อยละ ๕ จากประมาณการปี ๒๕๖๕	=	๓๓,๕๕๔,๓๗๐.๖๙

๑๐. แผนภูมิโครงสร้างการแบ่งส่วนราชการตามแผนอัตรากำลัง ๓ ปี (พ.ศ.๒๕๖๔ - ๒๕๖๖) ฉบับปรับปรุง ครั้งที่ ๑

กรอบโครงสร้างส่วนราชการของเทศบาลตำบลนาหนาด



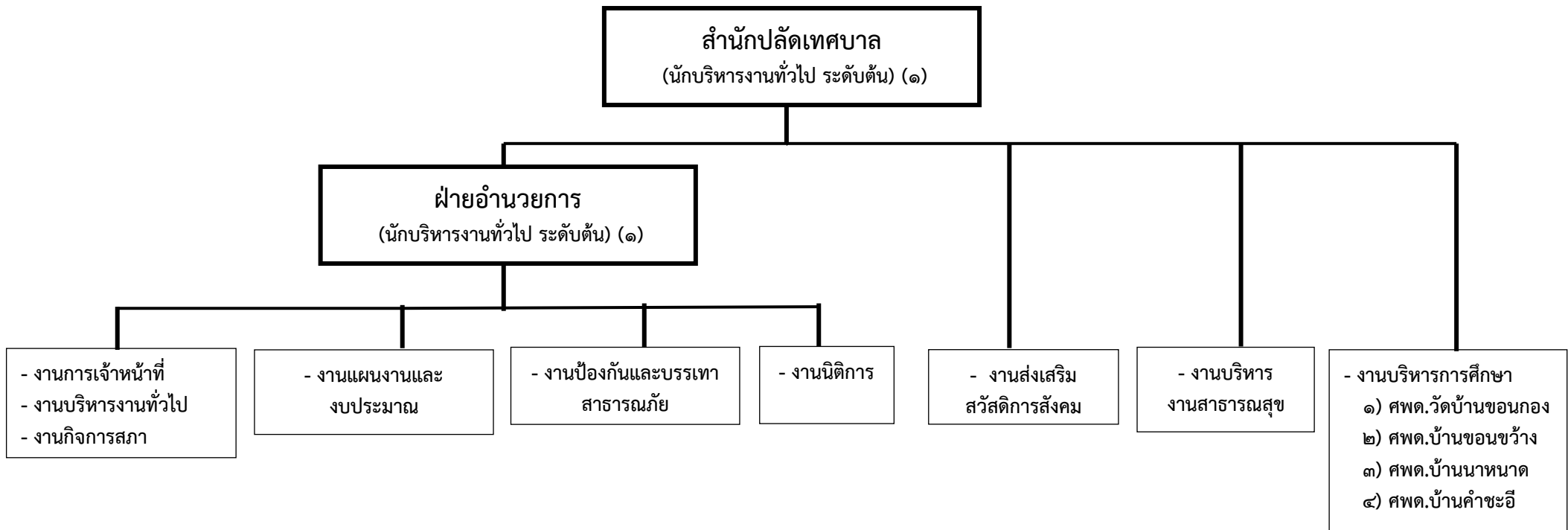
กรอบโครงสร้างส่วนราชการของเทศบาลตำบลนาหวาด

โครงสร้างของหน่วยตรวจสอบภายใน

หน่วยตรวจสอบภายใน
- งานตรวจสอบภายใน

ระดับ	อำนาจการท้องถิ่น			วิชาการ				ทั่วไป			ลูกจ้างประจำ	พนักงานจ้าง		รวม
	ต้น	กลาง	สูง	ปฏิบัติการ	ชำนาญการ	ชำนาญการพิเศษ	เชี่ยวชาญ	ปฏิบัติงาน	ชำนาญงาน	อาวุโส		พนักงานจ้างตามภารกิจ	พนักงานจ้างทั่วไป	
จำนวน	-	-	-	๑	-	-	-	-	-	-	-	-	-	๑

โครงสร้างของสำนักปลัดเทศบาล



นักจัดการงานทั่วไป ชก. (๑)
 นักทรัพยากรบุคคล ปก. (๑)
 จพง.ธุรการ ชง. (๑)
 พนักงานขับรถยนต์ (๒)

นักวิเคราะห์นโยบายและแผน ชก. (๑)

นักป้องกันฯ ชก. (๑)
 พนักงานขับรถกู้ชีพ (๑)

นิติกร ชก. (๑)

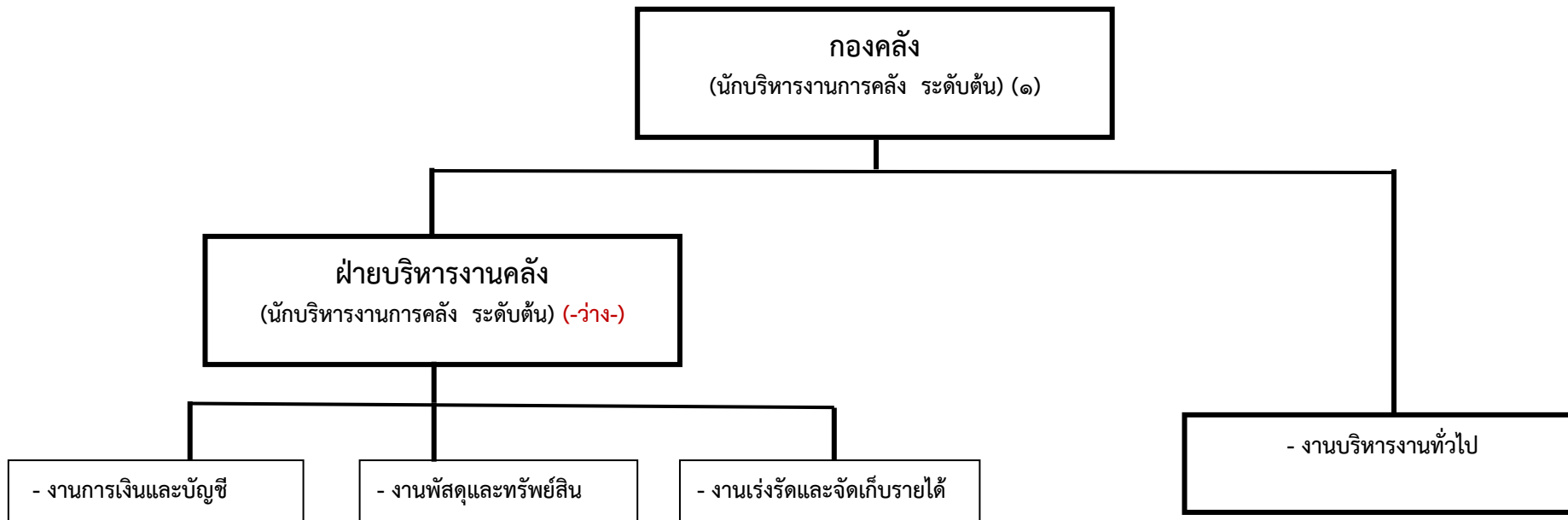
นักพัฒนาชุมชน ชก. (๑)

จพง.สาธารณสุขฯ ชง. (๑)
 พนักงานขับรถขยะ (๑)

นักวิชาการศึกษา ปก./ชก. (-ว่าง-)
 ครู (๕)
 ผู้ช่วยครูผู้ดูแลเด็ก (๔)

ระดับ	อำนวยการท้องถิ่น			วิชาการ				ทั่วไป			ลูกจ้างประจำ	พนักงานจ้าง		รวม
	ต้น	กลาง	สูง	ปฏิบัติการ	ชำนาญการ	ชำนาญการพิเศษ	เชี่ยวชาญ	ปฏิบัติงาน	ชำนาญงาน	อาวุโส		พนักงานจ้างตามภารกิจ	พนักงานจ้างทั่วไป	
จำนวน	๒	-	-	๕	๖	-	-	-	๒	-	-	๖	๒	๒๓

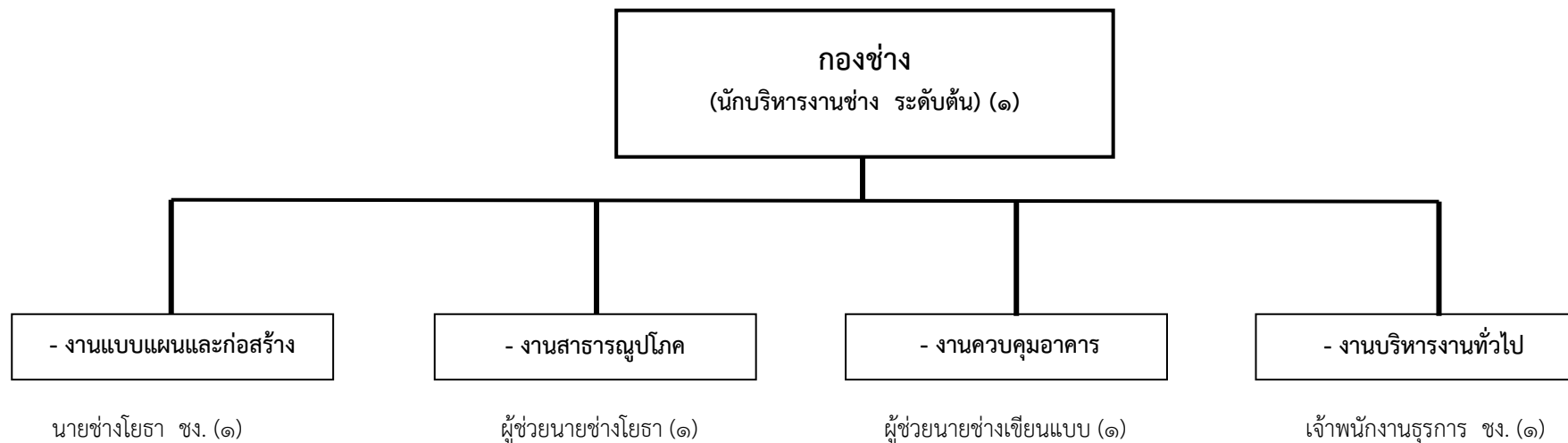
โครงสร้างกองคลัง



เจ้าพนักงานการเงินและบัญชี ปง./ชง. (-ว่าง-) เจ้าพนักงานพัสดุ ปง.(๑) นักวิชาการจัดเก็บรายได้ ปก./ชก. (-ว่าง-) ผู้ช่วยเจ้าพนักงานการเงินและบัญชี (๑)

ระดับ	อำนาจการท้องถิ่น			วิชาการ				ทั่วไป			ลูกจ้างประจำ	พนักงานจ้าง		รวม
	ต้น	กลาง	สูง	ปฏิบัติการ	ชำนาญการ	ชำนาญการพิเศษ	เชี่ยวชาญ	ปฏิบัติงาน	ชำนาญงาน	อาวุโส		พนักงานจ้างตามภารกิจ	พนักงานจ้างทั่วไป	
จำนวน	๑	-	-	-	-	-	-	๑	-	-	-	๑	-	๓

โครงสร้างกองช่าง



ระดับ	อำนาจการท้องถิ่น			วิชาการ				ทั่วไป			ลูกจ้างประจำ	พนักงานจ้าง		รวม
	ต้น	กลาง	สูง	ปฏิบัติการ	ชำนาญการ	ชำนาญการพิเศษ	เชี่ยวชาญ	ปฏิบัติงาน	ชำนาญงาน	อาวุโส		พนักงานจ้างตามภารกิจ	พนักงานจ้างทั่วไป	
จำนวน	๑	-	-	-	-	-	-	-	๒	-	-	๒	-	๕

๑๑. บัญชีแสดงการจัดคนลงสู่ตำแหน่งและการกำหนดเลขที่ตำแหน่งในส่วนราชการ													
ลำดับ	ชื่อ - สกุล		คุณวุฒิ	กรอบอัตราเก่าเดิม			กรอบอัตราเก่าใหม่			เงินเดือน	เงินประจำตำแหน่ง		หมายเหตุ
				เลขที่ตำแหน่ง	ตำแหน่ง	ระดับ	เลขที่ตำแหน่ง	ตำแหน่ง	ระดับ		เงินประจำตำแหน่ง	เงินค่าตอบแทน/เงินเพิ่มขึ้น	
๑	สืบตำรวจตรียุทธนา	อาจวิชัย	ร.ป.ม.	๑๙-๒-๐๐-๑๑๐๑-๐๐๑	ปลัดเทศบาล	กลาง	๑๙-๒-๐๐-๑๑๐๑-๐๐๑	ปลัดเทศบาล	กลาง	๔๔,๙๓๐	๗,๐๐๐	๗,๐๐๐	
๒	นางกนกวรรณ	กาฬสินธุ์	ร.ป.บ.	๑๙-๒-๐๐-๑๑๐๑-๐๐๒	รองปลัดเทศบาล	ต้น	๑๙-๒-๐๐-๑๑๐๑-๐๐๒	รองปลัดเทศบาล	ต้น	๓๙,๖๓๐	๓,๕๐๐	-	
	หน่วยตรวจสอบภายใน			หน่วยตรวจสอบภายใน			หน่วยตรวจสอบภายใน						
๓	นางพิชญารัตน์	อุดมจิตรชญากุล	บ.ช.ม.	๑๙-๒-๑๒-๓๒๐๕-๐๐๑	นักวิชาการตรวจสอบภายใน	ปก.	๑๙-๒-๑๒-๓๒๐๕-๐๐๑	นักวิชาการตรวจสอบภายใน	ปก.	๒๓,๓๔๐	-	-	
	สำนักปลัดเทศบาล			สำนักปลัดเทศบาล			สำนักปลัดเทศบาล						
๔	นางสาวนิภัทรพร	คำพรหม	ร.ม.	๑๙-๒-๐๑-๒๑๐๑-๐๐๑	หัวหน้าสำนักปลัดเทศบาล	ต้น	๑๙-๒-๐๑-๒๑๐๑-๐๐๑	หัวหน้าสำนักปลัดเทศบาล	ต้น	๔๐,๒๖๐	๓,๕๐๐	-	
				(นักบริหารงานทั่วไป)			(นักบริหารงานทั่วไป)						
๕	นางประภาพร	สงวนศักดิ์	ศ.ค.ม.	๑๙-๒-๐๑-๒๑๐๑-๐๐๒	หัวหน้าฝ่ายอำนวยการ	ต้น	๑๙-๒-๐๑-๒๑๐๑-๐๐๒	หัวหน้าฝ่ายอำนวยการ	ต้น	๓๕,๒๒๐	๑,๕๐๐	-	
				(นักบริหารงานทั่วไป)			(นักบริหารงานทั่วไป)						
๖	นายธวัชชัย	บาดรุงเหลื่อม	ร.ม.	๑๙-๒-๐๑-๓๑๐๓-๐๐๑	นักวิเคราะห์นโยบายและแผน	ชก.	๑๙-๒-๐๑-๓๑๐๓-๐๐๑	นักวิเคราะห์นโยบายและแผน	ชก.	๓๓,๕๖๐	-	-	
๗	นายพินิจ	วโรยธา	น.บ.	๑๙-๒-๐๑-๓๑๐๕-๐๐๑	นิติกร	ชก.	๑๙-๒-๐๑-๓๑๐๕-๐๐๑	นิติกร	ชก.	๓๓,๐๐๐	-	-	
๘	นางสาวจุฑามาศ	บุญละ	ร.อ.ม.	๑๙-๒-๐๑-๓๑๐๒-๐๐๑	นักทรัพยากรบุคคล	ปก.	๑๙-๒-๐๑-๓๑๐๒-๐๐๑	นักทรัพยากรบุคคล	ปก.	๒๐,๑๒๐	-	-	
๙	จำเริญกรชาล	แสงสว่าง	ร.ม.	๑๙-๒-๐๑-๓๑๐๑-๐๐๑	นักจัดการงานทั่วไป	ชก.	๑๙-๒-๐๑-๓๑๐๑-๐๐๑	นักจัดการงานทั่วไป	ชก.	๓๔,๖๘๐	-	-	
๑๐	จำลิบเอกบุญชู	คล้ายจัน	ปวส.	๑๙-๒-๐๑-๔๑๐๑-๐๐๑	เจ้าพนักงานธุรการ	ชง.	๑๙-๒-๐๑-๔๑๐๑-๐๐๑	เจ้าพนักงานธุรการ	ชง.	๒๗,๙๖๐	-	-	
๑๑	นายบรรจงศักดิ์	ทองเรือง	ร.ม.	๑๙-๒-๐๑-๓๘๑๐-๐๐๑	ภัย	ชก.	๑๙-๒-๐๑-๓๘๑๐-๐๐๑	นักป้องกันและบรรเทาสาธารณภัย	ชก.	๒๕,๙๗๐	-	-	
๑๒	นางสาวเพชรรา	ชาเครือ	ร.ม.	๑๙-๒-๐๑-๓๘๐๑-๐๐๑	นักพัฒนาชุมชน	ชก.	๑๙-๒-๐๑-๓๘๐๑-๐๐๑	นักพัฒนาชุมชน	ชก.	๒๗,๔๘๐	-	-	
๑๓	นางสาววศินี	นามวงษา	พ.ย.บ.	๑๙-๒-๐๑-๔๖๐๑-๐๐๑	เจ้าพนักงานสาธารณสุขชุมชน	ชง.	๑๙-๒-๐๑-๔๖๐๑-๐๐๑	เจ้าพนักงานสาธารณสุข	ชง.	๓๔,๔๓๐	-	-	
๑๔	-	-	-	๑๙-๒-๐๑-๓๘๐๓-๐๐๑	นักวิชาการศึกษา	ปก./ชก.	๑๙-๒-๐๑-๓๘๐๓-๐๐๑	นักวิชาการศึกษา	ปก./	๒๙,๖๑๐	-	-	ว่าง
๑๕	นางสาวณัฐชานันท์	ศรีกุลนิริติ	ค.บ.	๑๙-๒-๐๑-๖๖๐๐-๐๕๗	ครูผู้ดูแลเด็ก	ครู	๑๙-๒-๐๑-๖๖๐๐-๐๕๗	ครู	คศ.๒	๒๕,๘๑๐	๓,๕๐๐	-	
๑๖	นางเทพนม	บุญทาป	ค.บ.	๑๙-๒-๐๑-๖๖๐๐-๐๕๘	ครูผู้ดูแลเด็ก	ครู	๑๙-๒-๐๑-๖๖๐๐-๐๕๘	ครู	คศ.๑	๒๔,๗๕๐	-	-	
๑๗	นางสาวปภาดา	น่านโพธิ์ศรี	ค.บ.	๑๙-๒-๐๑-๖๖๐๐-๐๕๙	ครูผู้ดูแลเด็ก	ครู	๑๙-๒-๐๑-๖๖๐๐-๐๕๙	ครู	คศ.๑	๒๔,๐๐๐	-	-	
๑๘	นางหงษ์ฟ้า	จันทร์ไตรรัตน์	ศ.บ.	๑๙-๒-๐๑-๖๖๐๐-๐๖๐	ครูผู้ดูแลเด็ก	ครู	๑๙-๒-๐๑-๖๖๐๐-๐๖๐	ครู	คศ.๑	๒๔,๐๐๐	-	-	
๑๙	นางสาวรัชณี	คนหมั่น	ศ.บ.	๑๙-๒-๐๑-๖๖๐๐-๐๖๑	ครูผู้ดูแลเด็ก	ครู	๑๙-๒-๐๑-๖๖๐๐-๐๖๑	ครู	คศ.๑	๒๔,๐๐๐	-	-	

๑๑. บัญชีแสดงการจัดคนลงสู่ตำแหน่งและการกำหนดเลขที่ตำแหน่งในส่วนราชการ													
ลำดับ	ชื่อ - สกุล		คุณวุฒิ	กรอบอัตราเก่าเดิม			กรอบอัตราค่าใหม่			เงินเดือน	เงินประจำตำแหน่ง		หมายเหตุ
				เลขที่ตำแหน่ง	ตำแหน่ง	ระดับ	เลขที่ตำแหน่ง	ตำแหน่ง	ระดับ		เงินประจำตำแหน่ง	เงินค่าตอบแทน/เงินเพิ่มอื่นๆ	
	พนักงานจ้างตามภารกิจ												
๒๐	นายพิภพ	พ่อโพธิ์	ปวส.	-	พนักงานขับรถยนต์	-	-	พนักงานขับรถยนต์	-	๑๓,๖๕๐	-	-	
๒๑	นายธนา	ฮาตวิเศษ	ม.๖	-	พนักงานขับรถขยะ	-	-	พนักงานขับรถขยะ	-	๙,๔๐๐	-	๒,๐๐๐	
๒๒	นางสาวภิญญาดา	พอกว้าง	ค.บ.	-	ผู้ช่วยครูผู้ดูแลเด็ก	-	-	ผู้ช่วยครูผู้ดูแลเด็ก	-	๑๔,๕๒๐	-	-	
๒๓	นางรัตนภรณ์	แซงดาว	ค.บ.	-	ผู้ช่วยครูผู้ดูแลเด็ก	-	-	ผู้ช่วยครูผู้ดูแลเด็ก	-	๑๓,๘๑๐	-	-	
๒๔	นางวงศัวรรณ	ปกพันธ์	ค.บ.	-	ผู้ช่วยครูผู้ดูแลเด็ก	-	-	ผู้ช่วยครูผู้ดูแลเด็ก	-	๑๓,๔๓๐	-	-	
๒๕	นางสมสนุก	สุขศิริ	ม.๖	-	ผู้ช่วยครูผู้ดูแลเด็ก	-	-	ผู้ช่วยครูผู้ดูแลเด็ก	-	๑๒,๘๖๐	-	๔๒๕	
	พนักงานจ้างทั่วไป												
๒๖	นายอนุวัฒน์	สุภานา	ม.๖	-	พนักงานขับรถตู้ซีพ	-	-	พนักงานขับรถตู้ซีพ	-	๙,๐๐๐	-	๑,๐๐๐	
๒๗	นายวารกรณ์	พอสिया	ม.๖	-	พนักงานขับรถยนต์	-	-	พนักงานขับรถยนต์	-	๙,๐๐๐	-	๑,๐๐๐	
	กองคลัง												
๒๘	นางนภัทร	นิรัตน์โยธิน	กจ.บ	๑๙-๒-๐๔-๒๑๐๒-๐๐๑	ผู้อำนวยการกองคลัง	ต้น	๑๙-๒-๐๔-๒๑๐๒-๐๐๑	ผู้อำนวยการกองคลัง	ต้น	๒๖,๕๖๐	๓,๕๐๐	-	
๒๙	-	-	-	๑๙-๒-๐๔-๒๑๐๒-๐๐๒	หัวหน้าฝ่ายบริหารงานคลัง	ต้น	๑๙-๒-๐๔-๒๑๐๒-๐๐๒	หัวหน้าฝ่ายบริหารงานคลัง	ต้น	๓๒,๘๐๐	๑,๕๐๐	-	ว่าง
๓๐	-	-	-	๑๙-๒-๐๔-๔๒๐๑-๐๐๑	เจ้าพนักงานการเงินและบัญชี	ปจ./ขง.	๑๙-๒-๐๔-๔๒๐๑-๐๐๑	เจ้าพนักงานการเงินและบัญชี	ปจ./ขง.	๒๔,๘๒๕	-	-	ว่าง
๓๑	-	-	-	๑๙-๒-๐๔-๓๒๐๓-๐๐๑	นักวิชาการจัดเก็บรายได้	ปก./ขก.	๑๙-๒-๐๔-๓๒๐๓-๐๐๑	นักวิชาการจัดเก็บรายได้	ปก./	๒๙,๖๑๐	-	-	ว่าง
๓๒	นายพิจิตร	เขจรฤทธิ์	ปวส.	๑๙-๒-๐๔-๔๒๐๓-๐๐๑	เจ้าพนักงานพัสดุ	ปจ.	๑๙-๒-๐๔-๔๒๐๓-๐๐๑	เจ้าพนักงานพัสดุ	ปจ.	๒๒,๔๐๐	-	-	
	พนักงานจ้างตามภารกิจ												
๓๓	นางประภาพร	สุขวัน	ปวส.	-	ผช.จพง.การเงินและบัญชี	-	-	ผช.จพง.การเงินและบัญชี	-	๑๙,๗๙๐	-	-	
	กองช่าง												
๓๔	นายสันติ	สุเพ็งคำ	วท.บ.	๑๙-๒-๐๕-๒๑๐๓-๐๐๑	ผู้อำนวยการกองช่าง	ต้น	๑๙-๒-๐๕-๒๑๐๓-๐๐๑	ผู้อำนวยการกองช่าง	ต้น	๓๑,๓๔๐	๓,๕๐๐	-	
๓๕	นายพูนศักดิ์	คำมุงคุณ	วท.บ.	๑๙-๒-๐๕-๔๗๐๑-๐๐๑	นายช่างโยธา	ขง.	๑๙-๒-๐๕-๔๗๐๑-๐๐๑	นายช่างโยธา	ขง.	๑๕,๘๐๐	-	-	
๓๖	นางสาวรัชณี	ราชนาวิ	ปวส.	๑๙-๒-๐๕-๔๑๐๑-๐๐๒	เจ้าพนักงานธุรการ	ขง.	๑๙-๒-๐๕-๔๑๐๑-๐๐๒	เจ้าพนักงานธุรการ	ขง.	๑๙,๒๐๐	-	-	
	พนักงานจ้างตามภารกิจ												
๓๗	นายสถาพร	พอสिया	ปวส.	-	ผู้ช่วยนายช่างโยธา	-	-	ผู้ช่วยนายช่างโยธา	-	๑๕,๗๒๐	-	-	
๓๘	นายรัชชัย	พาลูกา	ปวส.	-	ผู้ช่วยนายช่างเขียนแบบ	-	-	ผู้ช่วยนายช่างเขียนแบบ	-	๑๕,๗๒๐	-	-	

แผนอัตราค่าจ้าง ๓ ปี ประจำปีงบประมาณ ๒๕๖๕ - ๒๕๖๖ ฉบับปรับปรุง ครั้งที่ ๑ โดยที่ศาลากลางจังหวัดนนทบุรี

๑๒. แนวทางการพัฒนาพนักงานเทศบาลและยุทธศาสตร์การพัฒนาพนักงานเทศบาล

เทศบาลตำบลนาหวาด จะพึงปฏิบัติหน้าที่ด้วยความซื่อสัตย์สุจริตอย่างเต็มกำลังความสามารถด้วยความรอบคอบ รวดเร็ว ขยันหมั่นเพียร โดยคำนึงถึงประโยชน์ของราชการและให้บริการประชาชนอย่างเสมอภาค และเทศบาลตำบลนาหวาด ได้กำหนดแนวทางการพัฒนาพนักงานเทศบาล ทุกคน เพื่อเพิ่มพูนความรู้ ทักษะ ทักษะ ทักษะที่ดี มีคุณธรรมและจริยธรรม อันจะทำให้การปฏิบัติหน้าที่ของพนักงานเทศบาลเป็นไปอย่างมีประสิทธิภาพ โดยในช่วงระยะเวลาตามแผนอัตรากำลัง ๓ ปีนี้ เทศบาลได้วางแผนแนวทางการพัฒนาในด้านต่าง ๆ ดังนี้

๑๒.๑ การพัฒนาผู้ได้รับการบรรจุเข้ารับราชการใหม่ จะปฐมนิเทศตามหลักสูตร ดังนี้

- หลักและระเบียบวิธีปฏิบัติราชการ
- บทบาทและหน้าที่ของพนักงานเทศบาล
- แนวทางปฏิบัติตนเพื่อเป็นพนักงานที่ดี
- ความรู้พื้นฐานในการปฏิบัติราชการสำหรับพนักงานบรรจุใหม่ และการพัฒนาเกี่ยวกับงานในหน้าที่และความรับผิดชอบ

๑๒.๒ การอบรมและทัศนศึกษาดูงานของพนักงานเทศบาล เทศบาลตำบลนาหวาด ได้จัดทำโครงการอบรมและทัศนศึกษาดูงานของพนักงานเทศบาลเป็นประจำทุกปี เพื่อเสริมสร้างความรู้ ประสบการณ์ใหม่ ๆ และนำมาพัฒนาปรับปรุงการปฏิบัติงานให้ดียิ่งขึ้น อีกทั้งเป็นการเสริมสร้างความสามัคคีในหน่วยงานให้ดียิ่งขึ้น

๑๒.๓ การพัฒนาผู้ได้บังคับบัญชา

เทศบาลตำบลนาหวาด กำหนดแนวทางให้ผู้บังคับบัญชาทุกระดับมีหน้าที่รับผิดชอบในการควบคุมดูแล และการพัฒนาผู้ได้บังคับบัญชาที่อยู่ภายใต้การบังคับบัญชาโดยตรง รวมทั้งผู้ได้บังคับบัญชาที่ย้าย หรือโอนมาดำรงตำแหน่ง ซึ่งอยู่ภายใต้การบังคับบัญชาของตน ภายใต้การพัฒนาทั้ง ๕ ด้าน ได้แก่

- ๑๒.๓.๑ ด้านความรู้ทั่วไปในการปฏิบัติงาน
- ๑๒.๓.๒ ด้านความรู้และทักษะเฉพาะของงานในแต่ละตำแหน่ง
- ๑๒.๓.๓ ด้านการบริหาร
- ๑๒.๓.๔ ด้านคุณสมบัติส่วนตัว
- ๑๒.๓.๕ ด้านคุณธรรม และจริยธรรม

ยุทธศาสตร์การพัฒนาพนักงานเทศบาลตำบลนาหวาด

เทศบาลตำบลนาหวาด ได้กำหนดวิสัยทัศน์ พันธกิจ เป้าหมายเชิงกลยุทธ์ และยุทธศาสตร์ในการพัฒนากำลังคน เพื่อเป็นกรอบแนวทางในการพัฒนาบุคลากร ดังนี้

วิสัยทัศน์

ทันสมัย	ร่วมใจประสาน
บริการเป็นเลิศ	เทิดคุณธรรม

ทันสมัย (M : Modern)

: ความทันสมัยในการใช้ระบบสารสนเทศ (IT) มีทักษะ, เทคนิคการถ่ายทอดและสามารถรองรับการเปลี่ยนแปลงตามระบบการพัฒนาข้าราชการ

ร่วมใจประสาน (U : UMTY)

ความร่วมมือประสานเป็นหนึ่งเดียว เพื่อขับเคลื่อนยุทธศาสตร์เทศบาลตำบลนาหวาด ตามประเด็นยุทธศาสตร์ให้บรรลุได้ตามเป้าหมาย

บริการเป็นเลิศ (S : SERVICE – MIND)

การปฏิบัติตามแนวพระราชดำรัสพระบาทสมเด็จพระเจ้าอยู่หัว “ข้าราชการ คือ ผู้ทำงานให้ประชาชนชื่นใจ” การให้บริการประชาชนด้วยความจริงใจ เพื่อสนองนโยบายรัฐให้สอดคล้องตามพระราชบัญญัติระเบียบบริหารราชการแผ่นดิน พ.ศ. ๒๕๔๕ ม. ๓/๑ การบริหารราชการตามพระราชบัญญัติต้องเป็นไปเพื่อประโยชน์สุขของประชาชน เกิดผลสัมฤทธิ์ต่อภารกิจของรัฐ ความมีประสิทธิภาพ ความคุ้มค่าเชิงภารกิจแห่งรัฐ การลดขั้นตอนการปฏิบัติงาน การลดภาระเกิด และยุบเลิกหน่วยงานที่ไม่จำเป็น การกระจายภารกิจและทรัพยากรให้แก่องค์กร การกระจายอำนาจ การตัดสินใจ การอำนวยความสะดวก และการตอบสนองความต้องการของประชาชน โดยมีผู้รับผิดชอบต่อผลงาน...ทั้งนี้ ในการปฏิบัติหน้าที่ของส่วนราชการต้องใช้วิธีการบริหารกิจการบ้านเมืองที่ดี

เทิดคุณธรรม (T : TRANSPARENCY)

ข้าราชการเทศบาลตำบลนาหวาด จะต้องปฏิบัติหน้าที่ราชการด้วยความโปร่งใส และเป็นธรรม

พันธกิจ

๑. สร้างระบบการพัฒนากำลังคนการจัดการความรู้ให้เป็นมาตรฐาน
๒. ส่งเสริมการทานแบบบูรณาการ ภายใต้หลักการมีส่วนร่วมเพื่อสร้างทีมงานและเครือข่าย โดยเน้นการมีสัมพันธภาพที่ดี
๓. ส่งเสริมและพัฒนากระบวนการเรียนรู้บุคลากรเทศบาลตำบลนาหวาด ทุกส่วนราชการ/หน่วยงานอย่างเป็นระบบต่อเนื่องและทั่วถึง
๔. เสริมสร้างเครือข่ายความร่วมมือทางวิชาการกับองค์กรต่างๆ
๕. ดำเนินการและพัฒนากองทัพฝึกอบรม โดยการให้ความรู้ความเข้าใจทักษะและทัศนคติในกระบวนการทำงาน ตลอดจนเสริมสร้างความเชื่อมั่นตนเอง และให้เกิดแก่บุคลากรในสังกัดทุกหน่วยงาน

เป้าหมายเชิงกลยุทธ์

๑. บุคลากรเทศบาลตำบลนาหวาด สามารถปฏิบัติงานได้อย่างมืออาชีพ (Knowledge Worker) สอดคล้องกับการพัฒนาระบบราชการ
๒. ระบบการพัฒนากำลังคนเทศบาลตำบลนาหวาดมีมาตรฐานสามารถรองรับภารกิจการพัฒนาบุคลากรของเทศบาลตำบลนาหวาด ได้อย่างมีประสิทธิภาพ
๓. วิชาการและระบบสารสนเทศการฝึกอบรมมีคุณภาพ ทันสมัย เหมาะสม และเพียงพอ
๔. กระบวนการเรียนรู้ของบุคลากรสังกัดเทศบาลตำบลนาหวาด มีความต่อเนื่อง สามารถสร้างองค์ความรู้และเผยแพร่สาธารณะได้อย่างมีประสิทธิภาพ

ยุทธศาสตร์การพัฒนากำลังคนในการเสริมสร้างธรรมาภิบาล

ยุทธศาสตร์ที่ ๑ : การกำหนดมาตรฐานคุณธรรมและจริยธรรมเพื่อสร้างกลุ่มผู้นำและองค์การ สุจริตธรรมที่มีศักดิ์ศรี (Organization Integrity)

- กลยุทธ์ที่ ๑.๑ ยกย่องข้าราชการ / ผู้นำรุ่นใหม่ในการขับเคลื่อนคุณธรรม
- กลยุทธ์ที่ ๑.๒ สร้างองค์การสุจริตธรรมที่มีศักดิ์ศรี (Organizational Integrity)
- กลยุทธ์ที่ ๑.๓ กำหนดมาตรฐานคุณธรรม จริยธรรมของนักการเมืองท้องถิ่น

ยุทธศาสตร์ที่ ๒ : การปรับเปลี่ยนกระบวนการทัศน์สร้างทักษะ และพัฒนาข้าราชการส่วนท้องถิ่น ในรูปแบบต่าง ๆ

- กลยุทธ์ที่ ๒.๑ ปลุกจิตสำนึกผ่านพระราชกรณียกิจ พระราชจริยวัตร และพระบรมราโชวาท
- กลยุทธ์ที่ ๒.๒ กำหนดหลักสูตรฝึกอบรมและโครงการพัฒนาภาคบังคับแก่ข้าราชการทุกระดับ
- กลยุทธ์ที่ ๒.๓ สร้างศูนย์กลางในการวิจัย สืบค้น ให้คำปรึกษา แนะนำและข้อมูลข่าวสารด้าน
ธรรมาภิบาล
- กลยุทธ์ที่ ๒.๔ พัฒนาและปฐมนิเทศข้าราชการอย่างเข้มข้น
- กลยุทธ์ที่ ๒.๕ กำหนดหลักสูตรฝึกอบรมและโครงการพัฒนาเพื่อรองรับประชาคมอาเซียน
และสู่มาตรฐานสากล

ยุทธศาสตร์ที่ ๓ : การปรับปรุงระบบบริหารทรัพยากรบุคคล

- กลยุทธ์ที่ ๓.๑ ปรับปรุงแนวทางและกฎระเบียบในการสรรหา บรรจุแต่งตั้ง โอน ย้าย
โดยยึดหลักธรรมาภิบาล
- กลยุทธ์ที่ ๓.๒ ขับเคลื่อนจรรยาบรรณข้าราชการไปสู่การปฏิบัติ
- กลยุทธ์ที่ ๓.๓ ขับเคลื่อนระบบสวัสดิการและผลประโยชน์เกื้อกูลแก่ข้าราชการส่วนท้องถิ่น

ยุทธศาสตร์ที่ ๔ : การสร้างการมีส่วนร่วมในระบบสนับสนุนและโครงสร้างพื้นฐานทางด้านคุณธรรม จริยธรรม และธรรมาภิบาล

- กลยุทธ์ที่ ๔.๑ เปิดโอกาสให้ข้าราชการเข้าไปมีส่วนร่วมในการกำหนดนโยบายและกฎระเบียบ
ที่เกี่ยวข้อง
- กลยุทธ์ที่ ๔.๒ เปิดให้ประชาชน และหน่วยงานอื่นเข้ามามีส่วนร่วมและการติดตามสถานการณ์
การทำงานขององค์กรปกครองส่วนท้องถิ่น

รายละเอียดยุทธศาสตร์การพัฒนากำลังคนในการเสริมสร้างธรรมาภิบาล

ยุทธศาสตร์ที่ ๑ : การกำหนดมาตรฐานคุณธรรมและจริยธรรมเพื่อสร้างกลุ่มผู้นำและองค์การสุจริตธรรมที่มีศักดิ์ศรี (Organization Integrity)

กลยุทธ์	แนวทางปฏิบัติ / มาตรการ	ตัวชี้วัด
<p>๑.๑ ยกย่องข้าราชการ/ ผู้นำรุ่นใหม่ในการขับเคลื่อนคุณธรรม</p>	<p>๑. กำหนดเกณฑ์และประกาศเกียรติคุณแก่ข้าราชการที่ทำงานตามหลักธรรมาภิบาลและสร้างเป็นผู้นำรุ่นใหม่ในการขับเคลื่อนคุณธรรม</p> <p>๒. จัดการความรู้และกรณีศึกษา (Knowledge Management) จากผู้นำเหล่านี้ทั้งงาน ที่ผ่านมา และโครงการที่กำลังดำเนินการเพื่อเป็นตัวอย่างที่ดีให้แก่ข้าราชการอื่นๆ</p>	<p>๑. ระดับความสำเร็จของกิจกรรมสร้างผู้นำรุ่นใหม่</p> <p>๒. จำนวนครั้งของการฝึกอบรม ผู้นำรุ่นใหม่</p> <p>๑. จำนวนองค์ความรู้ที่ได้จากผู้นำและมีการเผยแพร่ต่อสาธารณะ</p> <p>๒. ร้อยละของข้าราชการและเจ้าหน้าที่ในองค์กรปกครองส่วนท้องถิ่นที่เข้าใจหลักคุณธรรม จริยธรรม และธรรมาภิบาล ผ่านการตอบแบบสำรวจ</p>
<p>๑.๒ สร้างองค์การสุจริตธรรมที่มีศักดิ์ศรี (Organizational Integrity)</p>	<p>๑. กำหนดมาตรการและมาตรฐานองค์การ สุจริตธรรมที่มีศักดิ์ศรีเป็นเกณฑ์ในการประเมินผลการปฏิบัติงานประจำปี <input type="checkbox"/></p> <p>๒. ค้นหาตัวอย่างโครงการนวัตกรรมทางด้านคุณธรรม จริยธรรม และธรรมาภิบาล จากส่วนราชการต่างๆ เพื่อประมวลเป็นตัวอย่างและเผยแพร่ให้ส่วนราชการอื่น ๆ นำไปศึกษาและประยุกต์ใช้ต่อไป</p>	<p>๑. ร้อยละความสำเร็จของการจัดทำมาตรฐานองค์การสุจริตธรรมที่มีศักดิ์ศรี</p> <p>๒. จำนวนองค์กรที่ผ่านเกณฑ์มาตรฐานในแต่ละปี</p> <p>๑. ระดับความสำเร็จของการค้นหา ตัวอย่างโครงการนวัตกรรม</p> <p>๒. จำนวนองค์กรที่นำตัวอย่างไปใช้ศึกษาและประยุกต์ต่อให้เกิดประโยชน์ต่อเนื่อง</p>
<p>๑.๓ กำหนดมาตรฐานคุณธรรม จริยธรรมของนักการเมืองท้องถิ่น</p>	<p>๑. กำหนดมาตรฐานและแนวทางการทำงานของนักการเมืองท้องถิ่น (เช่น อะไรควรทำอะไร ไม่ควรทำ ฯลฯ) แล้วเผยแพร่ให้ประชาชนรับทราบ</p>	<p>๑. ระดับความสำเร็จของการจัดทำมาตรฐานทางคุณธรรม จริยธรรมและข้อบังคับจรรยาบรรณแก่นักการเมืองท้องถิ่น</p>

ยุทธศาสตร์ที่ ๒ : การปรับเปลี่ยนกระบวนการทัศน์สร้างทักษะ และพัฒนาข้าราชการส่วนท้องถิ่น ในรูปแบบต่าง ๆ

กลยุทธ์	แนวทางปฏิบัติ / มาตรการ	ตัวชี้วัด
<p>๒.๑ ปลุกจิตสำนึกผ่านพระราชกรณียกิจ พระราชจริยวัตร และพระบรมราโชวาท</p>	<p>๑. การพัฒนาข้าราชการให้มีคุณธรรม จริยธรรม โดยการเรียนรู้จากพระราชกรณียกิจ พระราชจริยวัตร และพระบรมราโชวาท ที่พระราชทานให้แก่ข้าราชการ รวมถึง การพัฒนาโครงการหรือกิจกรรมที่ประยุกต์ความเข้าใจดังกล่าว</p> <p>๒. การพัฒนาหลักสูตรเรียนรู้ตามรอย พระยุคลบาท และหลักสูตรเศรษฐกิจพอเพียงให้เป็นหลักสูตรสำหรับการอบรมข้าราชการส่วนท้องถิ่นทุกระดับ</p>	<p>๑. จำนวนข้าราชการที่ได้รับ การพัฒนา</p> <p>๒. ระดับความสำเร็จของกิจกรรมหลังการเรียนรู้เช่น โครงการทำความดีถวายพ่อ กิจกรรมน้อมเกล้าฯ ถวายในหลวง ร่วมกับมูลนิธิ ประเทศไทยใสสะอาด ฯลฯ</p> <p>๑. จำนวนข้าราชการที่ได้รับ การฝึกอบรมในหลักสูตร</p> <p>๒. จำนวนโครงการหรือเครือข่าย ที่เกิดขึ้นจากผลของการเรียนรู้ ตามรอยพระยุคลบาท</p>
<p>๒.๒ กำหนดหลักสูตรฝึกอบรมและโครงการพัฒนาภาคบังคับแก่ข้าราชการทุกระดับ</p>	<p>๑. กำหนดยุทธศาสตร์การพัฒนาข้าราชการส่วนท้องถิ่นในทุกระดับ (Training Roadmap) เพื่อให้ทำงานได้ตามหน้าที่รับผิดชอบและมีประสิทธิภาพสูงสุด โดยไม่เน้นการพัฒนาในรูปแบบการฝึกอบรมอย่างเดียว แต่เน้นการทำระบบการมอบหมายงาน การสอนงาน (Coaching) ฯลฯ</p> <p>๒. ส่งเสริมการฝึกอบรมด้านจริยธรรมอย่างเข้มข้นเป็นการพัฒนาภาคบังคับ โดยเฉพาะเรื่อง</p> <ul style="list-style-type: none"> - กฎหมาย กฎระเบียบที่เกี่ยวข้องกับงาน - ความรู้ความเข้าใจในเรื่องพฤติกรรม ที่แสดงให้เห็นถึงการมี คุณธรรม จริยธรรมสามารถตัดสินใจกระทำ หรือไม่กระทำ บางสิ่งบางอย่าง ได้อย่างเหมาะสม - การบริหารความขัดแย้งและยึดมั่น ในอุดมการณ์ - การสร้างความพึงพอใจให้ประชาชน 	<p>๑. ร้อยละความสำเร็จของการจัดทำยุทธศาสตร์การพัฒนาข้าราชการส่วนท้องถิ่น</p> <p>๒. ร้อยละความสำเร็จของการจัดทำแผนพัฒนารายบุคคลที่สอดคล้องกับแผนยุทธศาสตร์การพัฒนา</p> <p>๑. จำนวนข้าราชการที่ได้รับการพัฒนา</p> <p>๒. ร้อยละของข้าราชการและเจ้าหน้าที่ ในองค์กรปกครองส่วนท้องถิ่นที่เข้าใจและประยุกต์หลักคุณธรรม จริยธรรม ธรรมาภิบาล และจรรยาบรรณ ในการปฏิบัติราชการ</p>

กลยุทธ์	แนวทางปฏิบัติ / มาตรการ	ตัวชี้วัด
	<p>๓. พัฒนาบุคลากรที่มีศักยภาพสูงเข้าสู่ระบบ ในตำแหน่งผู้บริหาร ทั้งนี้การพัฒนาข้าราชการรุ่นใหม่ดังกล่าวมุ่งสร้างคนเก่ง พัฒนาคนดีที่มีคุณธรรม และจริยธรรมป้อนสู่ระบบราชการยุคใหม่</p>	<p>๑. ร้อยละของผู้บริหารรุ่นใหม่ที่ได้รับการพัฒนาเพิ่มสูงขึ้น ๒. ระดับความสำเร็จของการวางแผนทางเดินสายอาชีพ และพัฒนาผู้นำรุ่นใหม่</p>
<p>๒.๓ สร้างศูนย์กลางในการวิจัย สํารวจ ให้คำปรึกษา แนะนำและข้อมูลข่าวสาร ด้านธรรมาภิบาล</p>	<p>๑. พัฒนาระบบการให้คำปรึกษา แนะนำด้านคุณธรรม จริยธรรม แก่ข้าราชการส่วนท้องถิ่น ทั้งระบบ ตั้งแต่การพัฒนา แนะนำด้านจริยธรรม (Ethics Counselor) รวมทั้งเปิด ให้บริการสายด่วนจริยธรรม (Ethics Hotline) เพื่อให้คำปรึกษา รับฟังความคิดเห็นและตอบปัญหาที่ เกี่ยวข้องกับจริยธรรม การจัดซื้อจัดจ้าง และกฎหมายอื่น ๆ ที่เกี่ยวข้อง</p> <p>๒. ส่งเสริมให้มีการจัดการความรู้และวิธีการปฏิบัติอันเป็น เลิศ (Best Practices) ในด้านจริยธรรมและธรรมาภิบาล ซึ่ง จะทำให้เกิดการแลกเปลี่ยนเรียนรู้ขึ้นในองค์กรปกครองส่วน ท้องถิ่น</p> <p>๓. ศึกษา วิจัย และพัฒนากฎหมาย เช่น กฎหมายคุ้มครอง ผู้ให้ข้อมูลที่เป็นจริง และมีประโยชน์ต่อทางราชการ (Whistleblower) ให้ปลอดภัย / ปราบปรามการข่มขู่ หรือกลั่น แก่ล้างของผู้มีอำนาจหรือผู้มีอิทธิพลหรือถูกระเบียบที่ป้องกัน มิให้ข้าราชการในหน่วยงานใช้อำนาจของรัฐเอื้อประโยชน์แก่ ส่วนตนและพวกพ้อง หรือการจัดตั้งคณะกรรมการพิทักษ์ ระบบคุณธรรม (ก.พ.ค.) หรือการปรับปรุงโครงสร้างกลุ่มงาน ส่งเสริมจริยธรรม หรือเรื่องความรับผิดชอบต่อสังคมและ ชุมชน (Corporate Social Responsibility : CSR) เป็นต้น</p>	<p>๑. ระดับความสำเร็จของการเปิดให้บริการสายด่วน จริยธรรม ได้อย่างเหมาะสมและสอดคล้องกับความต้องการ</p> <p>๑. จำนวนความรู้หรือ Best Practice ที่เกี่ยวข้อง ๒. จำนวนเอกสารเผยแพร่และความครอบคลุมของเอกสาร ดังกล่าวกับกลุ่มเป้าหมาย</p> <p>๑. จำนวนผลการวิจัยที่มีข้อเสนอแนะในการพัฒนา กฎหมาย ๒. จำนวนข้อเสนอเชิงนโยบายที่เกิดจากผลการวิจัย</p>

กลยุทธ์	แนวทางปฏิบัติ / มาตรการ	ตัวชี้วัด
	<p>๔. ร่วมกับหน่วยงานที่เกี่ยวข้องในการจัดการประชาสัมพันธ์ผ่านสื่อโทรทัศน์และวิทยุภายใต้โครงการ “คุณธรรมจริยธรรม นำท้องถิ่น” พร้อมจัดกิจกรรมรณรงค์ เพื่อกระตุ้นให้ข้าราชการทางการเมืองและส่วนท้องถิ่นตระหนักและรับรู้ถึงการปรับเปลี่ยนตนเองเพื่อนำไปสู่การเป็น ผู้ที่มีคุณธรรมจริยธรรม และธรรมาภิบาล</p>	<p>๑. จำนวนครั้ง / ช่องทางของ การสื่อสารประชาสัมพันธ์ ๒. ร้อยละความครอบคลุมและ การรับรู้ของกลุ่มเป้าหมาย (ทั้งประชาชน ข้าราชการการเมืองและข้าราชการส่วนท้องถิ่น)</p>
<p>๒.๔ พัฒนาและปฐมนิเทศข้าราชการอย่างเข้มข้น</p>	<p>๑. พัฒนาและปฐมนิเทศข้าราชการ โดยเฉพาะเรื่อง</p> <ul style="list-style-type: none"> - ปลูกฝังปรัชญาการเป็นข้าราชการส่วนท้องถิ่นที่ดี - ระบบราชการ และการบริหารภาครัฐแนวใหม่ - ความรู้พื้นฐานในการปฏิบัติราชการ - เสริมสร้างสมรรถนะหลักและทักษะที่จำเป็น <p>๒. พัฒนาหลักสูตรเรียนรู้ทางไกล ผ่าน e-learning หรือหนังสือที่เกี่ยวข้อง</p>	<p>๑. ระดับความสำเร็จของการจัดทำและพัฒนาหลักสูตรปฐมนิเทศข้าราชการส่วนท้องถิ่น ๒. จำนวนข้าราชการที่ได้รับ การพัฒนาและปฐมนิเทศ</p> <p>๑. ระดับความสำเร็จของการจัดทำ และพัฒนาหลักสูตรเรียนรู้ทางไกล ๒. จำนวนข้าราชการที่ได้รับ การพัฒนาจากหลักสูตรเรียนรู้ทางไกล</p>
<p>๒.๕ กำหนดหลักสูตรฝึกอบรมและโครงการพัฒนาเพื่อรองรับประชาคมอาเซียนและสู่มาตรฐานสากล</p>	<p>๑. กำหนดยุทธศาสตร์การพัฒนาข้าราชการส่วนท้องถิ่นเพื่อรองรับประชาคมอาเซียนและสู่มาตรฐานสากล</p> <p>๒. ส่งเสริมการพัฒนาและดำเนินงานอย่างเข้มข้นเพื่อรองรับประชาคมอาเซียน และสู่มาตรฐานสากล</p>	<p>๑. ระดับความสำเร็จของการจัดทำยุทธศาสตร์การพัฒนาข้าราชการส่วนท้องถิ่นเพื่อรองรับประชาคมอาเซียนและสู่มาตรฐานสากล</p> <p>๑. จำนวนข้าราชการที่ได้รับ การพัฒนาและดำเนินงานในต่างประเทศ</p>

ยุทธศาสตร์ที่ ๓ : การปรับปรุงระบบบริหารทรัพยากรบุคคล

กลยุทธ์	แนวทางปฏิบัติ / มาตรการ	ตัวชี้วัด
<p>๓.๑ ปรับปรุงแนวทางและกฎระเบียบในการสรรหา บรรจุแต่งตั้ง โอน ย้าย โดยยึดหลักธรรมาภิบาล</p>	<p>๑. การนำเรื่องคุณธรรมและจริยธรรม มากำหนดไว้ในกระบวนการของการแต่งตั้งหรือเลื่อนเข้าสู่ตำแหน่งผู้บริหาร ในทุกระดับของหน่วยงานโดยให้เป็นองค์ประกอบที่สำคัญ และมีเครื่องมือที่วัดผลได้เป็นรูปธรรม</p> <p>๒. ปรับแนวทางด้านการบริหารทรัพยากรบุคคลในส่วนของ การสรรหา บรรจุแต่งตั้ง โอน ย้าย</p>	<p>๑. ระดับความสำเร็จของการพัฒนาเครื่องมือประเมินเรื่อง คุณธรรมจริยธรรมประกอบการแต่งตั้ง</p> <p>๒. ระดับความสำเร็จของการกำหนดหลักเกณฑ์และแนวทางในการ แต่งตั้งและบรรจุตามผลการประเมิน</p> <p>๑. ระดับความสำเร็จของการปรับปรุงกฎหมาย ระเบียบ และแนวทาง ในการสรรหา บรรจุแต่งตั้ง โอนย้าย</p>
<p>๓.๒ ขับเคลื่อนจรรยาบรรณข้าราชการ ไปสู่การปฏิบัติ <input type="checkbox"/></p>	<p>๑. จัดทำและผลักดันให้มีการปฏิบัติตามประมวล จรรยาบรรณของแต่ละองค์กรปกครองส่วนท้องถิ่น</p> <p>๒. กำหนดให้มีการบังคับใช้และบทลงโทษผู้ฝ่าฝืนข้อบังคับ จรรยาบรรณและวินัยข้าราชการอย่างชัดเจน</p>	<p>๑. ร้อยละขององค์กรปกครอง ส่วนท้องถิ่นที่มีการผลักดัน จรรยาบรรณ</p> <p>๒. ระดับความสำเร็จของการจัดทำรายงานการใช้หลัก จรรยาบรรณ ในการบริหารจัดการและขับเคลื่อน ยุทธศาสตร์ของหน่วยงาน</p> <p>๑. ร้อยละที่ลดลงของผู้ฝ่าฝืน</p> <p>๒. ร้อยละขององค์กรปกครอง ส่วนท้องถิ่นที่มีการกำหนด แนวทางปฏิบัติและบทลงโทษ</p>
<p>๓.๓ ขับเคลื่อนระบบสวัสดิการและ ผลประโยชน์แก่ข้าราชการส่วนท้องถิ่น</p>	<p>๑. จัดทำและผลักดันให้มีการเอื้อประโยชน์ให้แก่บุตร / ครอบครัวข้าราชการส่วนท้องถิ่น ที่เสียชีวิตในการปฏิบัติ หน้าที่ <input type="checkbox"/></p>	<p>๑. ระดับความสำเร็จของการปรับปรุงระบบสวัสดิการและ ผลประโยชน์ของข้าราชการส่วนท้องถิ่น</p>

ยุทธศาสตร์ที่ ๔ : การสร้างการมีส่วนร่วมในระบบสนับสนุนและโครงสร้างพื้นฐานทางด้านคุณธรรมจริยธรรม และธรรมาภิบาล

กลยุทธ์	แนวทางปฏิบัติ / มาตรการ	ตัวชี้วัด
<p>๔.๑ เปิดโอกาส ให้ข้าราชการ เข้าไปมีส่วนร่วม ในการกำหนดนโยบาย และกฎระเบียบ ที่เกี่ยวข้อง</p>	<p>๑. กำหนดแนวทางและประเด็นที่สามารถ เปิดโอกาสให้ ข้าราชการเข้าไปมีส่วนร่วม ในการกำหนดนโยบายและ กฎระเบียบ ที่เกี่ยวข้อง เช่น การประเมินผลแบบ ๓๖๐ องศา หรือ การเลือกคณะทำงานเพื่อกำหนดนโยบาย ฯลฯ</p> <p>๒. ปรับปรุงระบบวินัย อุทธรณ์ร้องทุกข์ ของข้าราชการ รวมถึงระบบการรับฟัง ข้อร้องเรียนเกี่ยวกับการทุจริตของ หน่วยงาน (Whistleblower)</p> <p>๓. ปรับปรุงระบบและแนวทางการตรวจสอบ (Audit) ให้ข้าราชการ ทั้งในองค์กรปกครองส่วนท้องถิ่น และใน ส่วนภูมิภาค เข้ามามีส่วนร่วมในการทำงานขององค์กร ปกครองส่วนท้องถิ่น</p>	<p>๑. ร้อยละความสำเร็จของการกำหนดแนวทางเพื่อเปิด โอกาสให้ข้าราชการมีส่วนร่วมในการบริหาร</p> <p>๑. ระดับความสำเร็จของการปรับปรุงระบบ</p> <p>๒. ระดับการทุจริตของหน่วยงาน /องค์กรปกครองส่วน ท้องถิ่นลดลงจากปีที่ผ่านมา</p> <p>๑. ระดับความสำเร็จของการปรับปรุงระบบและแนวทางใน การเข้าไปมีส่วนร่วมในการตรวจสอบของข้าราชการ ทั้งใน ส่วนท้องถิ่น และในส่วนภูมิภาค</p>
<p>๔.๒ เปิดให้ประชาชนและหน่วยงานอื่น เข้ามามีส่วนร่วมและการติดตามสถานการณ์ การทำงานขององค์กรปกครองส่วนท้องถิ่น</p>	<p>๑. สนับสนุนการรวมตัวของภาคประชาชนและหน่วยงานอื่น เพื่อสร้างเครือข่ายการทำงานร่วมกันที่เข้มแข็ง ทั้งแนวตั้ง และแนวนราบรวมถึงการสร้างพลังมวลชนในพื้นที่ที่เข้มแข็ง</p> <p>๒. ส่งเสริมภาคประชาชน ภาคประชาสังคมกลุ่มต่าง ๆ และ หน่วยงานอื่น เข้าร่วมเป็นกรรมการ อนุกรรมการ ในชุมชนท้องถิ่น เพื่อเข้าร่วมในการกำหนดนโยบายการ วางแผนจัดทำแผนยุทธศาสตร์การพัฒนาชุมชนและ ตรวจสอบการถ่วงดุลการบริหารจัดการภาครัฐ</p>	<p>๑. จำนวนเครือข่ายภาคประชาชนและหน่วยงานอื่น ที่ เพิ่มขึ้นในแต่ละปี</p> <p>๒. ระดับความสำเร็จของการสร้าง พลังมวลชนที่สังเกตและ เฝ้าระวังการทำงานของเจ้าหน้าที่ภาครัฐ</p> <p>๑. ระดับความสำเร็จของการมีส่วนร่วมจากหลากหลาย กลุ่มภาคี <input type="checkbox"/></p>

กลยุทธ์	แนวทางปฏิบัติ / มาตรการ	ตัวชี้วัด
	๓. การให้ผู้นำศาสนาหรือศาสนสถาน เช่น วัด โบสถ์ มัสยิด เข้ามามีส่วนร่วมในการส่งเสริมคุณธรรม จริยธรรม และธรรมาภิบาลขององค์กรปกครองส่วนท้องถิ่นในพื้นที่	๑. จำนวนกิจกรรมหรือโครงการที่ผู้นำศาสนาหรือศาสนสถาน เข้ามามีส่วนร่วมในการดำเนินกิจกรรมส่งเสริมคุณธรรม จริยธรรม และธรรมาภิบาล

๑๓. ประกาศคุณธรรม จริยธรรมของพนักงานเทศบาล

เทศบาลตำบลนาหวาด ได้กำหนดคุณธรรมจริยธรรมของพนักงานเทศบาลขึ้น เพื่อให้พนักงานเทศบาลตำบลนาหวาด ทุกคน มีความประพฤติดี สำนึกในหน้าที่ สามารถประสานงานกับทุกฝ่าย ตลอดจนปฏิบัติหน้าที่ราชการได้อย่างมีประสิทธิภาพประสิทธิผล ดังนี้

๑. ยึดมั่นในคุณธรรมและจริยธรรม
๒. มีจิตสำนึกที่ดี ซื่อสัตย์ สุจริต และรับผิดชอบ
๓. ยึดถือประโยชน์ของประเทศมากกว่าประโยชน์ส่วนตน และไม่มีประโยชน์ทับซ้อน
๔. ยืนหยัดทำในสิ่งที่ถูกต้อง เป็นธรรมและถูกกฎหมาย
๕. ให้บริการประชาชนด้วยความรวดเร็ว มีอัธยาศัยและไม่เลือกปฏิบัติ
๖. ให้บริการข้อมูลข่าวสารแก่ประชาชนอย่างครบถ้วน ถูกต้อง และไม่บิดเบือนข้อเท็จจริง
๗. การมุ่งผลสัมฤทธิ์ของงาน รักษามาตรฐาน มีความโปร่งใส และตรวจสอบได้
๘. ยึดมั่นในระบบประชาธิปไตยอันมีพระมหากษัตริย์ทรงเป็นประมุข
๙. ยึดมั่นในหลักจรรยาวิชาชีพขององค์กร
